

## Střednědobý výhled rozpočtu Ústeckého kraje na období 2020 – 2024

Návrh střednědobého výhledu rozpočtu Ústeckého kraje na období 2020 – 2024 (dále jen výhled) je zpracován na základě ustanovení § 3 zákona č. 250/2000 Sb., o rozpočtových pravidlech územních rozpočtů, ve znění pozdějších předpisů.

Obsahuje souhrnné základní údaje o příjmech a výdajích, zejména o dlouhodobějších závazcích a pohledávkách a o finančních zdrojích a potřebách dlouhodobých záměrů včetně rozvojových programů.

Výhled na rok 2020 je výchozím rámcem pro sestavení návrhu rozpočtu kraje na rok 2020 tak, že výše výdajů výhledu jednotlivých odborů schválená zastupitelstvem je závazná pro předložení návrhu rozpočtu na rok 2020.

v mil. Kč

	rok 2020	rok 2021	rok 2022	rok 2023	rok 2024
<b>ZDROJE</b>	<b>18 897</b>	<b>18 934</b>	<b>18 584</b>	<b>18 158</b>	<b>17 861</b>
<b>Příjmy</b>	<b>18 329</b>	<b>18 642</b>	<b>18 707</b>	<b>18 652</b>	<b>18 008</b>
<b>běžné příjmy, z toho:</b>	<b>17 644</b>	<b>17 660</b>	<b>17 807</b>	<b>17 807</b>	<b>17 915</b>
- vlastní příjmy	6 542	6 566	6 690	6 815	6 943
- transfery	11 102	11 094	11 117	10 992	10 972
<b>kapitálové příjmy, z toho:</b>	<b>685</b>	<b>982</b>	<b>900</b>	<b>845</b>	<b>93</b>
- vlastní příjmy	50	50	245	50	50
- transfery	635	932	655	795	43
<b>Financování</b>	<b>568</b>	<b>292</b>	<b>-123</b>	<b>-494</b>	<b>-147</b>
prostředky minulých let	40	0	0	0	0
úvěr 2017 - 2021	629	638	0	x	x
úvěrový rámec 2016 - 2023	555	573	477	297	0
další předfinancování evropských projektů z cizích zdrojů	66	0	0	0	0
úvěrový rámec 2021 - 2029 ***		0	98	98	101
splátky jistiny úvěru 2011 - 2014	-137	-137	-25	0	x
splátky jistiny úvěru 2017 - 2021 *	0	0	-150	-150	-150
splátky jistiny úvěrového rámce 2016 - 2023 **	-505	-716	-523	-641	0
splátky jistiny dalšího předfinancování	0	-66	0	0	0
předpoklad splátky jistiny úvěrového rámce 2021 - 2029 ***	x	x	0	-98	-98
splátka návratné finanční výpomoci	-80	0	x	x	x
<b>VÝDAJE</b>	<b>18 897</b>	<b>18 934</b>	<b>18 584</b>	<b>18 158</b>	<b>17 861</b>
běžné výdaje	16 514	16 619	16 706	16 699	16 746
kapitálové výdaje	2 383	2 315	1 878	1 459	1 115
ROZDÍL: zdroje - výdaje	0	0	0	0	0

\* úvěr 2017 - 2021 bude splacen k 31. 12. 2031, roční splátka v celém období činí 150 mil. Kč

\*\* úvěrový rámec 2016 - 2023 - předpokládaný stav čerpání k 31. 12. 2019 je 550 mil. Kč

\*\*\* jde o předpoklad otevření úvěrového rámce na předfinancování projektů v následujícím programovacím období

## Předpoklady zpracování:

- Výhled vychází z Programu rozvoje Ústeckého kraje.
- Výtěžnost z daní v souladu se zákonem č. 243/2000 Sb., o rozpočtovém určení daní je stanovena na základě predikce daňového vývoje Ministerstva financí ČR a odborným odhadem na základě skutečnosti minulých let.
- Výše příjmů a výdajů je navrhována jednotlivými odbory buď jako plnění uzavřených závazků, zákonných povinností nebo na základě odborného odhadu.
- Centrální rezerva kraje určená na nepředvídané nebo mimořádné události je uvažována ve výši cca 1 % z vlastních příjmů.
- Výdaje zcela kryté státními dotacemi (mimo evropské projekty) jsou zařazeny ve výši schváleného rozpočtu r. 2019.
- Financování stavebních akcí a majetkoprávního vypořádání probíhá z rozpočtu Fondu investic a oprav Ústeckého kraje, úvěru 2017 – 2021 nebo Fondu rozvoje Ústeckého kraje, pokud jde o projekty podpořené z EU nebo státního rozpočtu. Akce jsou zařazeny dle stavu připravenosti k realizaci v jednotlivých letech.
- Výdaje spojené se Strategickou průmyslovou zónou (SPZ) Triangle jsou kryty příjmy vygenerovanými zónou nebo státní dotací na základě spolufinancování akce "SPZ Triangle - Vnitřní infrastruktura".
- Evropské projekty z Fondu rozvoje ÚK byly zařazeny ve výši odborného odhadu dle skutečného stavu připravenosti k realizaci a na základě současných informací k programovacímu období EU 2014+ a období EU 2021+. Ve výhledu je zohledněn záměr maximálně využít finanční prostředky poskytované v rámci projektů Evropské unie a dalších finančních mechanismů. Požadavek na spolufinancování projektů je na základě odborného odhadu stanoven takto:

	SR 2019	r. 2020	r. 2021	r. 2022	r. 2023	r. 2024
Spolufinancování projektů v mil. Kč	299	411	252	286	187	146

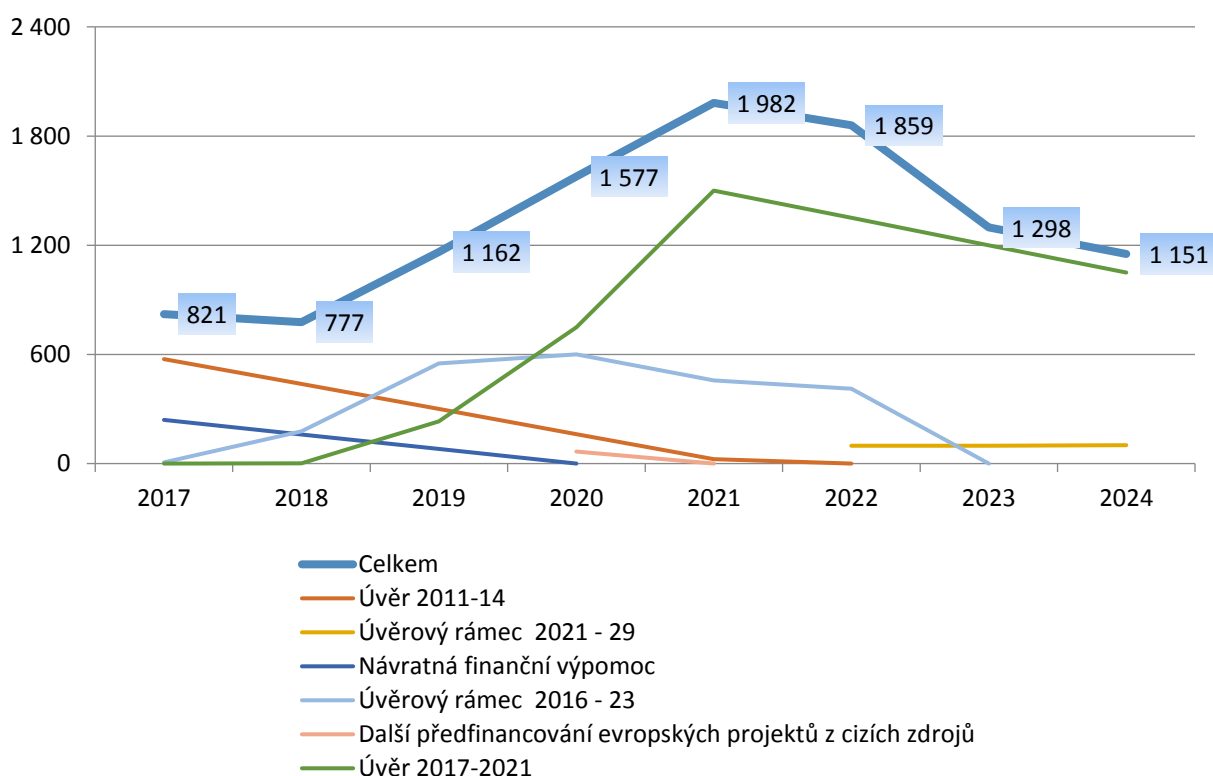
Jde o vlastní podíl kraje jako žadatele včetně odhadu neuznatelných výdajů. Předkládány jsou zejména projekty na rekonstrukce krajských komunikací, stavbu cyklostezek a rekonstrukce budov včetně pořízení vybavení příspěvkových organizací oblasti školství, kultury a sociálních věcí.

- Předfinancování vlastních projektů podpořených z EU, dalších evropských finančních mechanismů nebo státního rozpočtu je zajištěno formou čerpání úvěrového rámce v okamžité maximální výši 600 mil. Kč s čerpáním v letech 2016 - 2023 a splácením do konce roku 2023. V případě potřeby (rok 2020) bude doplněno směnečným programem/dalším úvěrovým rámcem do celkové okamžité výše 800 mil. Kč. Pro nové programovací období je ve výhledu předpokládáno otevření dalšího úvěrového rámce 2021 – 2029 na předfinancování vlastních projektů.
- V rozpočtovém výhledu je systémově nastavena podpora Krajské zdravotní, a.s. ve stabilní roční výši 222 mil. Kč – část formou financování výkonu služby obecného hospodářského zájmu (investiční dotace a provozní dotace pro zajištění protialkoholní a protitoxikomanické záchranné stanice) a část v rámci dotačního programu.
- Po r. 2020, do kterého je uzavřena Společenská smlouva ohledně zajištění financování Severočeského divadla, s.r.o., není ve výhledu financování divadla každoročně ve výši 33 mil. Kč zahrnuto.
- Výdaje na autobusovou dopravní obslužnost odpovídají jejímu zajištění Dopravní společností Ústeckého kraje, příspěvkovou organizací (cca 60%) s cenou kalkulovanou dle známých cen nákladových vstupů včetně předpokládaných cen autobusů. Zbylou část území kraje (cca 40%) budou zajišťovat jiní dopravci. K navýšení dochází vzhledem k

pokračujícímu trendu ukončení levnějších starých smluv. Cena vychází z dostupných očekávání cen jednotlivých vstupů a financování vozidel a nadále je označena jako rozpočtové riziko.

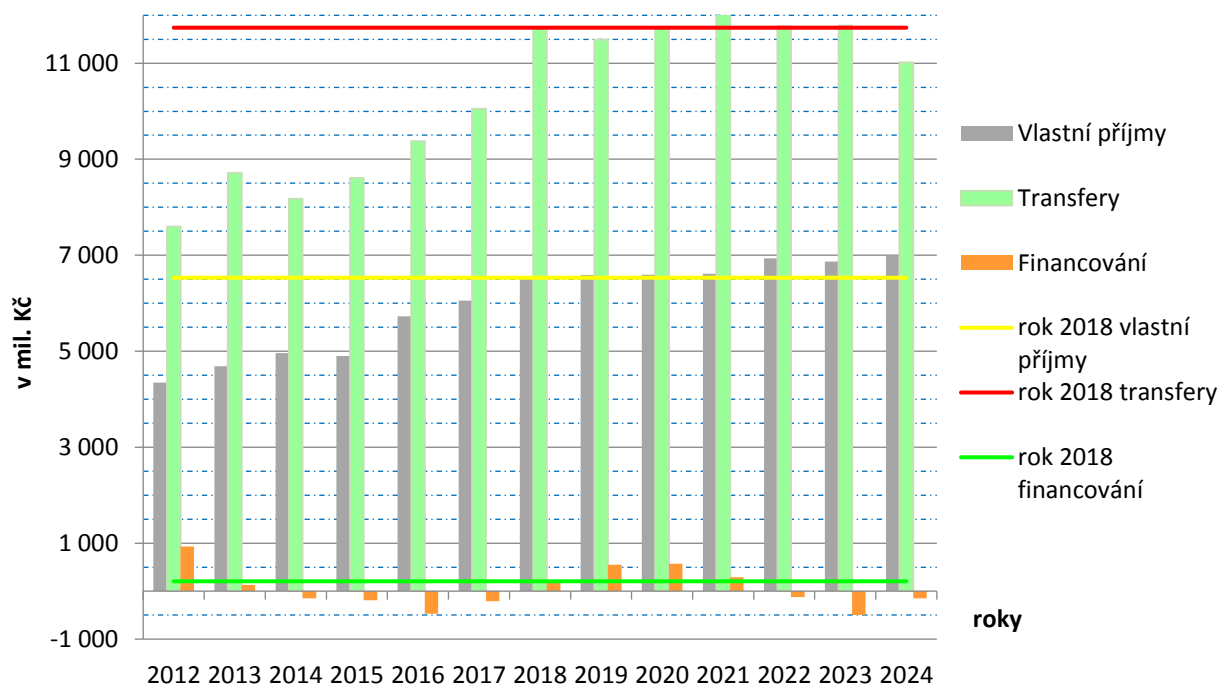
- Dopravní obslužnosti drážní budou od roku 2020 kromě Českých drah, a.s. zajišťovat i další dopravci, kteří byly vybráni pro nové smluvní období 2019 - 2029 přímým zadáním na základě průzkumu. Přestože proběhlo poptání výkonů na trhu, i tak se ceny za železniční dopravu zvýšily, neboť i toto odvětví postihuje růst vstupů. Zároveň se zajištěním nového smluvního období od roku 2020 je pro nové 10-leté smlouvy připraven, příp. někde již uzavřen rozsah výkonů dle schváleného aktuálního Plánu dopravní obslužnosti Ústeckého kraje 2017 – 2021, kdy dochází k zahušťování a posilování vlaků o cca 600 tis. vlkm/rok.
- Ve výhledu jsou systémově zahrnuty finanční prostředky na revitalizaci komunikací II. a III. třídy poskytované Správě a údržbě silnic Ústeckého kraje, příspěvkové organizaci formou příspěvku na velkou údržbu a investičního účelového příspěvku. Podkladem je materiál zpracovaný firmou Pavex na obnovu krajských komunikací ve variantě delšího časového rozložení financí. Roční hodnota je kromě r. 2020 nastavena minimálně na 350 mil. Kč.
- V souladu se zákonem č. 23/2017 Sb., o pravidlech rozpočtové odpovědnosti hospodaří Ústecký kraj v zájmu zdravých a udržitelných financí tak, aby výše jeho dluhu nepřekročila k rozvahovému dni 60 % průměru jeho příjmu za poslední 4 rozpočtové roky. Z tabulky č. 3 je zřejmé, že maximální výše tohoto poměru je 11% v roce 2021.

#### Vývoj cizích zdrojů Ústeckého kraje k 31. 12. běžného roku v mil. Kč



## ZDROJE

Vývoj zdrojů Ústeckého kraje v porovnání se skutečností r. 2018 v mil. Kč

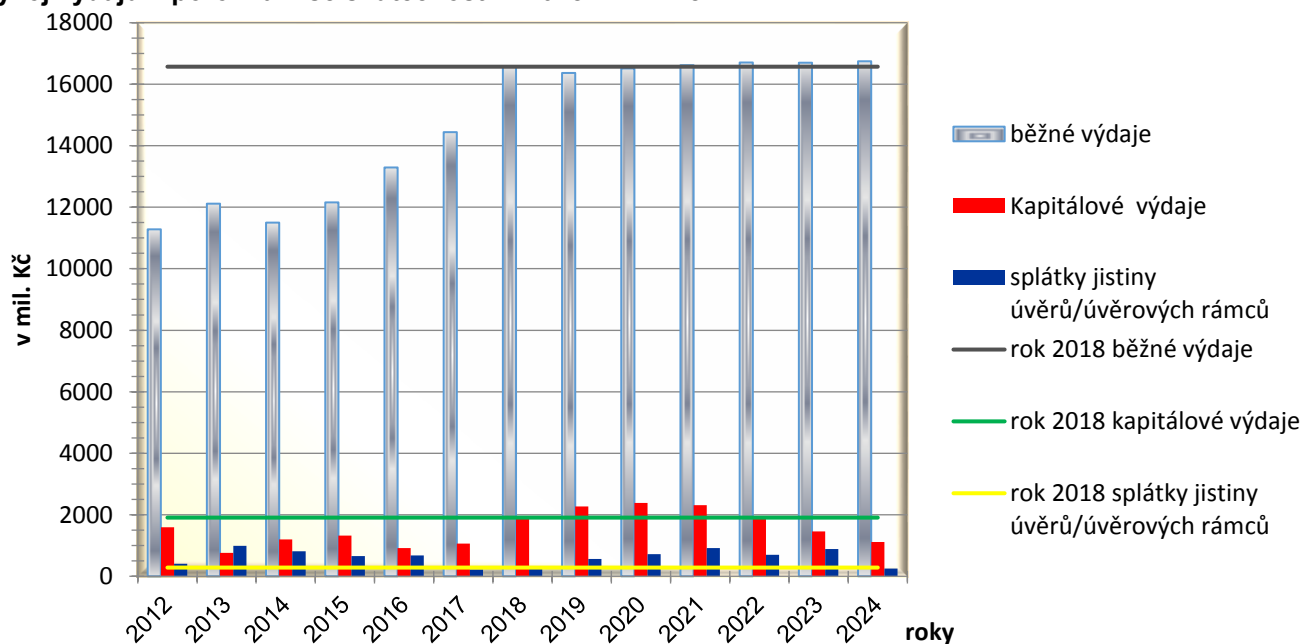


## VÝDAJE

Poměr kapitálových výdajů v letech v %

	r. 2019	r. 2020	r. 2021	r. 2022	r. 2023	r. 2024
Kapitálové výdaje v %	12	13	12	10	8	6

Vývoj výdajů v porovnání se skutečností r. 2018 v mil. Kč



### **Předpokládaná rizika pro hospodaření v období 2020 – 2024**

- nenaplnění daňových příjmů,
- úhrady sankčních výměrů v rámci realizovaných evropských projektů z důvodů případného porušení dotačních pravidel,
- nárůst provozních nákladů zřízených příspěvkových organizací,
- financování sociální péče v souvislosti se zákonem č. 108/2006 Sb., o sociálních službách ve znění pozdějších předpisů,
- nárůst úroků z úvěrů,
- plnění z dlouholetého sporu kraje s dopravcem DPÚK a.s. v souvislosti s výpovědí smlouvy o závazku veřejné služby a následným výběrem a vydáním licencí jinému dopravci v roce 2006,
- územní dopravní obslužnost – případné zásadní navýšení cen za km výkonu autobusové nebo drážní dopravní obslužnosti v souvislosti s uzavřením nových smluv s dopravci nebo navýšení rozsahu km,
- sankce z případného porušení smluvních podmínek úvěrové smlouvy Dopravní společnosti Ústeckého kraje, příspěvkové organizace na nákup vozidel pro dopravní obslužnost na základě ručitelské smlouvy uzavřené s krajem.

U uvedených rizik se předpokládá vesměs negativní dopad na hospodaření Ústeckého kraje.

### **Závěr**

Obecnými principy výhledu i hospodaření kraje je důsledná identifikace rozvojových priorit a nezbytných prostředků pro jejich realizaci, konfrontace těchto potřeb se zdroji a trvalý tlak na hospodárné využití disponibilních prostředků. Je třeba věnovat maximální pozornost rozvojovým investicím (zejména projektům spolufinancovaným z EU a dalších finančních mechanismů), případně dalšímu vícezdrojovému financování s cílem podporovat projekty, které přinesou úspory provozních výdajů, zejména úspor energií nebo zvýšení příjmů.

Lhůta pro podání písemných připomínek občanů kraje ke Střednědobému výhledu rozpočtu Ústeckého kraje na období 2020 - 2024 je 17. červen 2019, aby mohly být projednány v rámci jeho schvalování Zastupitelstvem Ústeckého kraje dne 24. června 2019.

Písemné připomínky směřujte na PhDr. Martina Kliku, MBA, DBA, 1. náměstka a zástupce hejtmana Ústeckého kraje. Dále lze uplatnit připomínky ústně na jednání Zastupitelstva Ústeckého kraje dne 24. června 2019.

Úplné znění návrhu Střednědobého výhledu rozpočtu Ústeckého kraje na období 2020 – 2024 je zveřejněno na webových stránkách Ústeckého kraje viz odkaz <http://www.kr-ustecky.cz/strednedoby-vyhled-rozpocetu-usteckeho-kraje/ds-100125/p1=231487>.

V Ústí nad Labem dne 4. června 2019