

Krajský úřad Ústeckého kraje

Velká Hradební 3118/48, 400 02 Ústí nad Labem
odbor životního prostředí a zemědělství

Dle rozdělovníku

Datum: 21. 12. 2017
JID: 151697/2016/KUUK
Jednací číslo: 3293/ZPZ/2016
E-mail: pumprova.h@kr-ustecky.cz

Záměr na vyhlášení přírodní památky Pekelské údolí

Krajský úřad Ústeckého kraje, odbor životního prostředí a zemědělství (dále jen krajský úřad), jako věcně a místně příslušný správní úřad podle § 67 odst. 1 písm. a) zákona č. 129/2000 Sb., o krajích (krajské zřízení), ve znění pozdějších předpisů, podle § 77a odst. 2 zákona č. 114/1992 Sb., o ochraně přírody a krajiny, ve znění pozdějších předpisů (dále jen zákon)

oznamuje

1. podle ustanovení § 40 odst. 2 a § 41 odst. 1 zákona všem známým vlastníkům nemovitostí dotčených zamýšlenou ochranou, dotčeným orgánům státní správy a dotčeným obcím **záměr na vyhlášení zvláště chráněného území „Pekelské údolí“ v kategorii přírodní památka;**
2. podle ustanovení § 38 odst. 3 zákona dotčeným obcím a vlastníkům nemovitostí zapsaných v katastru nemovitostí **návrh plánu péče pro uvedené území.**

Vyhlášení přírodní památky **Pekelské údolí** se předpokládá v roce 2018.

POUČENÍ:

Navrhovaná přírodní památka je podle nařízení vlády č. 318/2013 Sb. v platném znění, evropsky významnou lokalitou, kterou **již v současné době lze využívat pouze tak, aby nedošlo k jejímu závažnému nebo nevratnému poškození** nebo ke zničení stanovišť, tvořících její předmět ochrany. Pro všechny zásahy, které by mohly vést k poškození evropsky významné lokality, je nezbytný předchozí souhlas krajského úřadu. Po vyhlášení přírodní památky budou na jejím území platit ochranné podmínky uvedené v příloženém návrhu na vyhlášení, kterými bude stanoveno, jaké konkrétní činnosti bude možno na území přírodní památky provádět pouze se souhlasem krajského úřadu.

Vlastníci nemovitostí dotčených navrhovanou ochranou mohou proti návrhu na vyhlášení přírodní památky podat písemné námitky ve lhůtě 90 dnů od doručení tohoto oznámení. Dotčené obce a kraje mohou uplatnit písemné námitky do 90 dnů od obdržení návrhu na vyhlášení. Dotčené orgány státní správy se musí k návrhu písemně vyjádřit do 30 dnů od jeho předložení. Námitky se podávají u Krajského úřadu Ústeckého kraje, odboru životního prostředí a zemědělství, Velká Hradební 48, 400 00 Ústí nad Labem, datová schránka: t9zbsva, nebo elektronicky se zabezpečeným podpisem prostřednictvím elektronické podatelny na adrese: epodatelna@kr-ustecky.cz. **Vlastník nemovitosti je oprávněn uplatnit námitky jen proti takovému navrženému způsobu nebo rozsahu ochrany, jímž by byl dotčen ve výkonu svých práv nebo povinností.** Krajský úřad

Ústeckého kraje rozhodne o došlých námitkách do 60 dnů od uplynutí lhůty pro uplatnění námitek.

S celým textem plánu péče se lze seznámit na Krajském úřadu Ústeckého kraje, odboru životního prostředí a zemědělství, budova C, Stroupežnického 1326/16, 400 01 Ústí nad Labem, kancelář č. 310, a to v pracovních dnech, nejlépe po předchozí domluvě, nebo na internetových stránkách Krajského úřadu Ústeckého kraje v sekci „životní prostředí“ (<http://zivotniprostredi.kr-ustecky.cz>) a na obecním či městském úřadu dotčených obcí.

Vlastníci či nájemci zemědělských nebo lesních pozemků mají dle § 58 zákona nárok na **finanční náhradu újmy**, která by jim vznikla v důsledku omezení vyplývajících z navržené ochrany území. Nárok je možné uplatnit po vyhlášení přírodní památky u Agentury ochrany přírody a krajiny ČR.

Vlastníci a nájemci pozemků v navrhované přírodní památce mohou obdržet dle § 69 zákona **příspěvek na péči o pozemky v zájmu ochrany přírody**, a to po uzavření písemné dohody s Krajským úřadem Ústeckého kraje; na uzavření dohody není právní nárok. Žádost o příspěvek, případně návrh na uzavření dohody je možné uplatnit u Krajského úřadu Ústeckého kraje.

Vlastníci a nájemci pozemků jsou podle § 68 odst. 3 zákona povinni v zájmu ochrany území přírodní památky **strpět provádění zásahů ke zlepšení přírodního prostředí** ze strany příslušného orgánu ochrany přírody, pokud takové zásahy po jeho výzvě neučiní sami. Za tímto účelem jsou dle § 68 odst. 4 zákona povinni umožnit osobám zajišťujícím tyto zásahy vstup na pozemky. Krajský úřad Ústeckého kraje je naproti tomu povinen předem vyrozumět vlastníky či nájemce pozemku o rozsahu a době zásahu. Za případné škody vzniklé vlastníkům či nájemcům pozemků v souvislosti s těmito zásahy odpovídá Krajský úřad Ústeckého kraje.

Toto oznámení bude dále zveřejněno na portálu veřejné správy (<http://www.portal.gov.cz>) a na úředních deskách dotčených obcí.

RNDr. Tomáš Burian

vedoucí oddělení životního prostředí

Příloha: Záměr na vyhlášení zvláště chráněného území

Vyvěšeno dne: _____

Sejmuto dne: _____

Záměr na vyhlášení zvláště chráněného území

Přírodní památka Pekelské údolí

Název zvláště chráněného území
Pekelské údolí

Předmět ochrany

Předmětem ochrany jsou bučiny a jedlové bučiny převážně svahového charakteru se sítí prudkých potoků a enkláv zakrslých jedlových bučin s charakteristickou květenou a vzácnými druhy živočichů a hub. Předmět ochrany tvoří:

- a) přírodní stanoviště: 91E0 Smíšené jasano-olšové lužní lesy temperální a boreální Evropy (*Alno-Padion*, *Alnion incanae*, *Salicion albae*), 9180 Lesy svazu *Tillio-Acerion* na svazích, sutích a v roklicích a 9130 bučiny asociace *Asperulo – Fagetum*, 9110 Bučiny asociace *Luzulo – Fagetum*
- b) zvláště chráněné a ohrožené druhy živočichů: vřetenec horský (*Pseudofusulus varians*), holub doupňák (*Columba oenas*), lejsek malý (*Ficedula parva*), netopýr velký (*Myotis myotis*), dřevomil bukový (*Eucnemis capucina*)
- c) zvláště chráněné druhy rostlin: měsíčnice vytrvalá (*Lunaria rediviva*),
- d) lignikolní a saprotrfní druhy hub.

Cíl ochrany

Zamezení nebo zmírnění nepříznivých vlivů působících na samovolné vývojové procesy v přirozených ekosystémech, tvořících předmět ochrany chráněného území (příl. 1 bod 11 vyhl. č. 64/2011 Sb.).

Návrh kategorie ochrany

Území se vyhláší v kategorii přírodní památka. Ochrana přírodní památky je dána ustanovením § 36 odst. 2 zákona č. 114/1992 Sb., o ochraně přírody a krajiny, v platném znění (dále jen zákon), podle kterého jsou zakázány změny nebo poškozování přírodní památky a hospodářské využívání vedoucí k jejímu poškození.

Návrh bližších ochranných podmínek

Ve zvláště chráněném území lze ve smyslu § 44 odst. 3 zákona jen se souhlasem orgánu ochrany přírody

- a) vysazovat jehličnaté dřeviny, vyjma jedle bělokoré, provádět lesní těžbu, odstraňovat odumírající a mrtvé dřevo z porostů, sbírat klest;
- b) zřizovat obory, budovat myslivecká zařízení (včetně krmelišť, zásypů, slanisk a napajedel), přikrmovat a vnadit zvěř;
- c) používat chemické přípravky (vyjma použití repelentů při ochraně mladých lesních porostů a biocidů k likvidaci invazních a expanzivních druhů při péči o přírodní památku), vápnit a hnojit pozemky;
- d) provádět úpravy vodních toků a měnit stávající vodní režim pozemků;
- e) vyznačovat nové lyžařské, cyklistické a pěší turistické trasy;
- f) povolovat a provádět stavby a terénní úpravy, zakládat skládky a deponie jakéhokoliv materiálu, provádět geologické práce a těžit nerosty.

Přehled katastrálních území, parcelních čísel dotčených pozemků a orientační výměra navrhovaného zvláště chráněného území

Přírodní památka se nachází na pozemcích:

k. ú. Klíny II (666360): 191, 192/20, 192/22, 227, 242

k. ú. Rašov u Litvínova (666378): 172, 173, 174/1, 174/2, 174/3, 174/6, 174/7, 207/1, 207/2, st. p. č. 138

k. ú. Meziboří u Litvínova 693600): 443, 444, 447, 450, 451, 454/1, 482, 491/1, 491/2, 492, st. p. č. 805

Orientační výměra zvláště chráněného území: 251,26 ha.

Ochranné pásmo

Podle § 37 odst. 1 zákona se zvláště chráněné území vyhlašuje bez ochranného pásma.

Odůvodnění návrhu

Lokalita Pekelské údolí byla nařízením vlády č. 318/2013 Sb. zahrnuta do evropsky významné lokality Východní Krušné hory. Krajský úřad Ústeckého kraje je povinen k zajištění příznivého stavu této evropsky významné lokality vyhlásit zvláště chráněná území v kategorii přírodní rezervace nebo přírodní památka (§ 45c odst. 4 zákona č. 114/1992 Sb., o ochraně přírody a krajiny).

Lokalita Pekelské údolí je situována severozápadně od obce Meziboří. Lokalitu tvoří prudké svahy v Šumném dolu u Litvínova nad levým břehem Bílého potoka u Litvínova, území se rozkládá v nadmořské výšce cca 440 – 847 m n. m. Šumný důl představuje jedno z nejvýznamnějších, hluboce zaříznutých údolí Krušných hor. Lokalita zahrnuje dvě boční údolí – Pekelské a bezejmenné – vytvořená levostrannými přítoky Bílého potoka na západních svazích Loučné a k nim přilehlé svahy. Území tvoří především přírodě blízké lesní porosty, ve většině bučiny (kyselé a květnaté) se zastoupením starých stromů s dutinami, místy pak liniové porosty olšových luhů a suťové lesy na skalách a suťích.

K vyhlášení zvláště chráněného území bylo přistoupeno z důvodu zajištění ochrany krušnohorských bučin převážně svahového charakteru a k ochraně místního výskytu vzácných druhů živočichů a hub. Zachovalé horské lesy v údolí Pekelského potoka a údolí přítoku Bílého potoka hostí početnou populaci vzácného měkkýše vřetence horského (*Pseudofusus varians*), která indikuje nepřetržitost vývoje lesního prostředí a potvrzuje tak význam území pro předmět ochrany evropsky významné lokality. Z dalších lokálně význačných horských druhů měkkýšů se na lokalitě vyskytují slimáček horský (*Semilimax kotulae*), vrkoč lesní (*Vertigo pusilla*), vrásenka pomezní (*Discus ruderatus*), skelníčka průzračná (*Vitrea diaphana*), srstnatka jednozubá (*Petasina unidentata*).

Území je dále charakteristické výskytem ohrožených druhů brouků typických pro zachovalé horské lesy jako je kovařík *Athous zebe*, dřevomil bukový (*Eucnemis capucina*), drabčík sršní (*Velleius dilatatus*), střevlík *Carabus problematicus*, zdobenec zelenavý (*Gnorimus nobilis*), zdobenec skvrnitý (*Trichius fasciatus*). Na březích bystřin se vyskytuje brouk *Pteroloma forssstromii*, u vodotečí s výskytem topolů a vrb motýl batolec duhový (*Apatura iris*), samotné toky a tůně jsou biotopem raka říčního (*Astacus astacus*), mihule potoční (*Lampetra planeri*), čolka horského (*Triturus alpestris*), čolka obecného (*Triturus vulgaris*) a mloka skvrnitého (*Salamandra salamandra*). Z chráněných druhů ptáků hnízdí na území navrhované přírodní památky holub doupňák (*Columba oenas*), lejsek malý (*Ficedula parva*), ůhýk obecný (*Lanius collurio*). Stromové dutiny využívá netopýr velký (*Myotis myotis*), hvízdavý (*Pipistrellus pipistrellus*), netopýr (*Plecotus austriacus*), vodní (*Myotis daubentonii*) a ušatý (*Plecotus aureus*).

Nejcennějšími přírodními biotopy a hlavním předmětem ochrany jsou L4 Suťové lesy, L2.2 Údolní jasanovo - olšové luhy, L 5.1 - Květnaté bučiny a L5.4 Acidofilní bučiny.

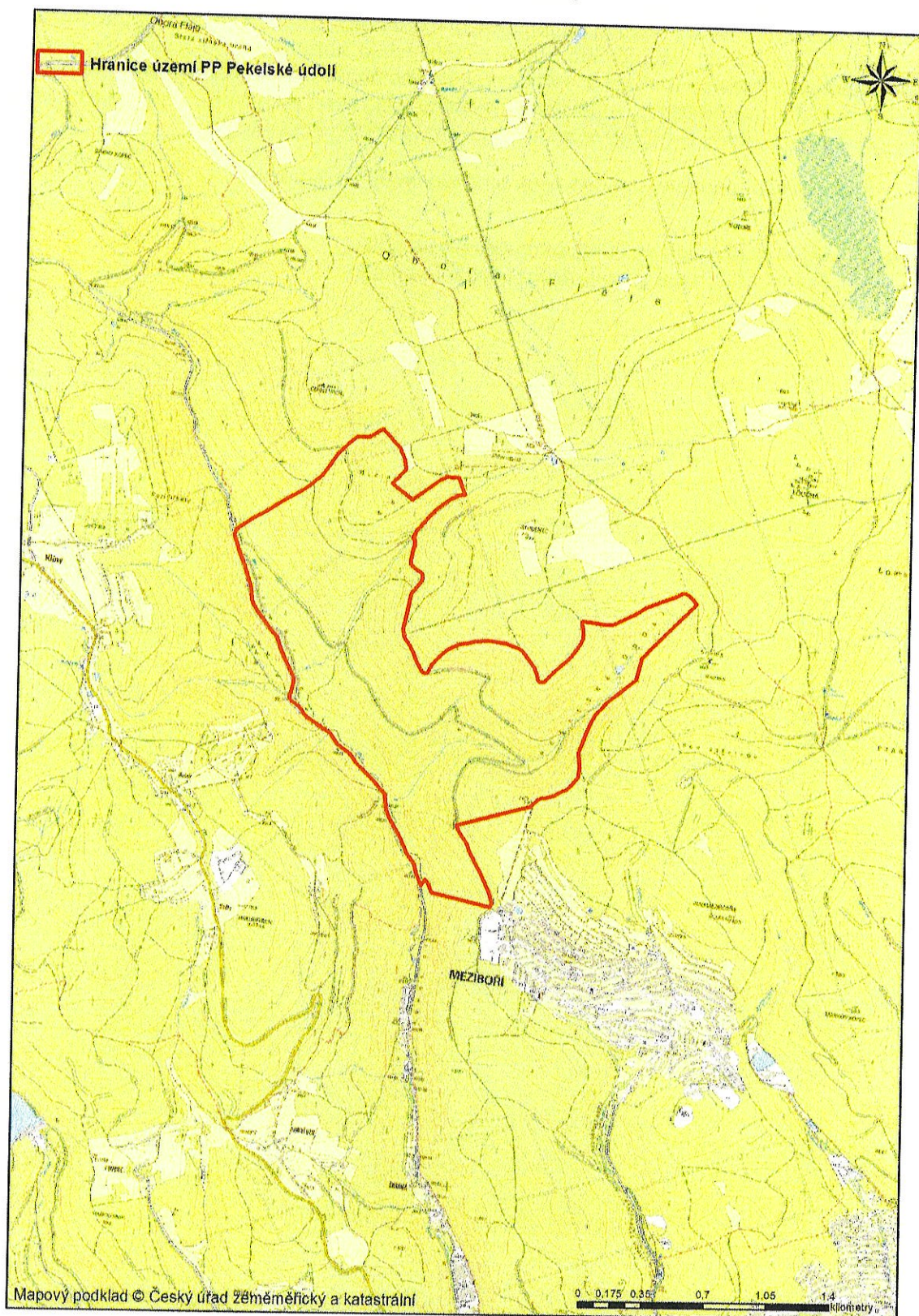
Lokalita je významná i z hlediska výskytu hub, zejména druhů vázaných na mrtvé a rozkládající se dřevo. Zastoupeny jsou vzácné druhy dřevomor černý (*Nemania atropurpurea*), kornatec zápašný (*Gloeohypocnium analogum*), širokotečka Pouzarova (*Lopadostoma pouzarii*), pavučiník úzkovýtrusý (*Botryobasidium intertextum*), vodnička potoční (*Cudoniella clavus*), míhavka vodní (*Vibrissea truncorum*). Z mykorrhizních a saprotrfních druhů by zjištěn pavučinec olivověhnědý (*Cortinarius olivaceofuscus*) helmovka

dvojvonná (*Mycena diosma*), paluška černonohá (*Typhula erytropus*) a psivka obecná (*Mutinus caninus*). Na acidofilní bučiny je vázána je muchomůrka šedopochvá (*Amanita submembranacea*) a liška Friesova (*Cantherellus friesii*). Navržená územní ochrana směřuje ke zlepšení a udržování optimálního stavu svahových a suťových lesů a lesních bystřin, ochranu biotopů vřetence horského, lejska malého, holuba doupňáka a zajištění potravní a úkrytové nabídky pro netopýry, a umožní tak zachování reprezentativní a dobře zachované formy předmětu ochrany evropsky významné lokality v příznivém stavu.

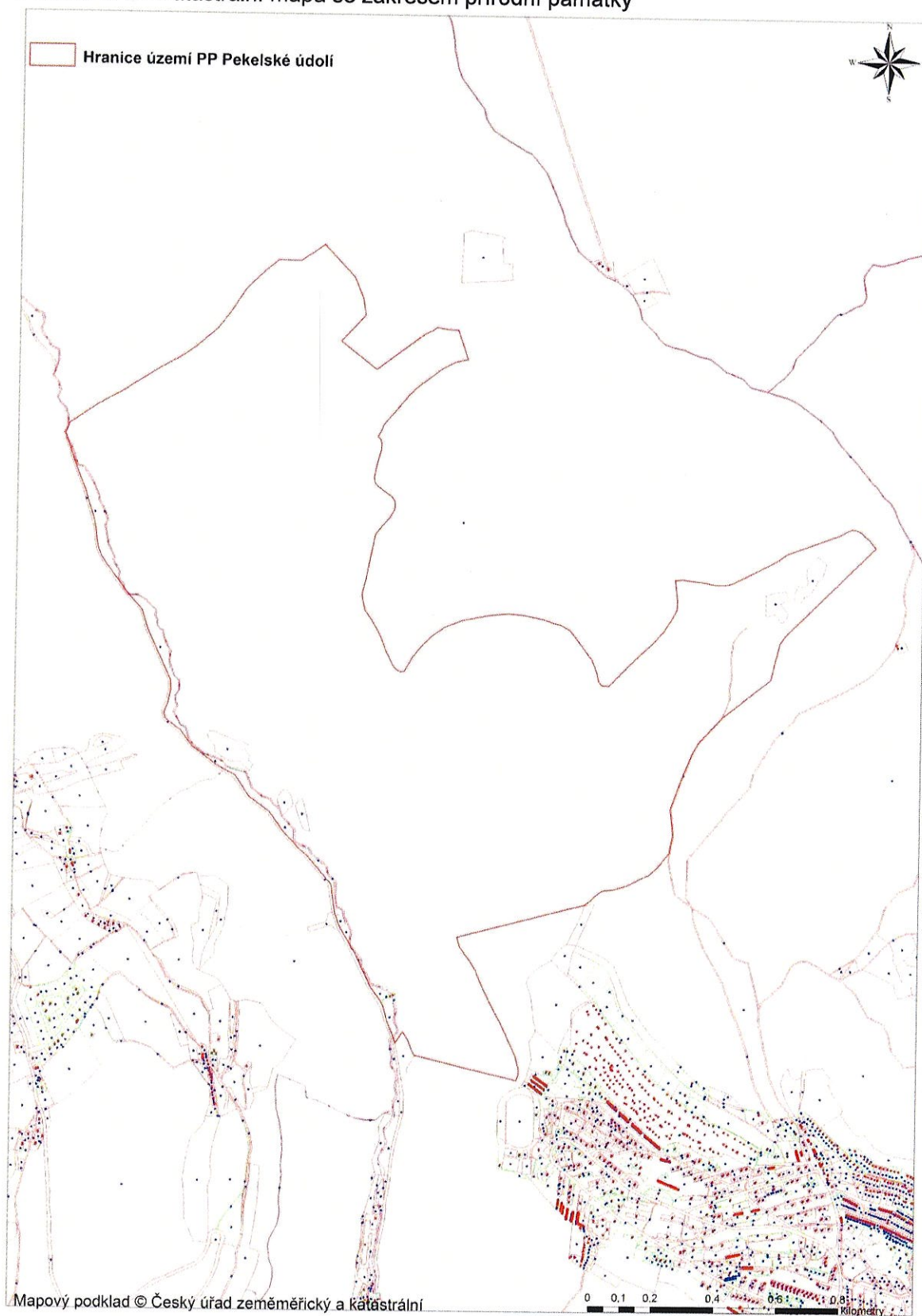
Vyhlášením přírodní památky nebude nijak omezen vstup na její území.

Přílohy: 1. Orientační mapa se zákresem přírodní památky
2. Katastrální mapa se zákresem přírodní památky

Příloha č. 1 - Orientační mapa s vyznačením území
(červená linka - hranice území navrhovaného k ochraně)



Příloha č. 2 - Katastrální mapa se zákresem přírodní památky



Rozdělovník:

vlastníci pozemků v navrhovaném ZCHÚ nebo jeho ochranném pásmu:

Česká republika, Lesy České republiky, s.p., Přemyslova 1106/19, 500 08 Hradec Králové

Česká republika, Povodí Ohře, státní podnik, Bezručova 4219, 430 03 Chomutov

Statutární město Most, Radniční 1/2, 434 01 Most

s žádostí o zveřejnění na úřední desce:

Obecní úřad Klíny (+ plán péče)

Městský úřad Meziboří (+ plán péče)

portál veřejné správy

Obecní a městské úřady žádáme v souladu s ustanovením § 38 odst. 3 zákona o zveřejnění tohoto oznámení včetně návrhu na vyhlášení na své úřední desce po dobu nejméně 15 dní bezprostředně po jeho obdržení, a poté zaslání zpět s potvrzeným datem vyvěšení a sejmutí. Děkujeme předem za spolupráci.

Dále obdrží :

Městský úřad Litvínov, stavební úřad

Městský úřad Litvínov, odbor životního prostředí