

Doplňující údaje:

0	04/2010	1.vydání	RNDr. Grúz Mgr. Plešková v.r.	Mgr. Plešková v.r.	RNDr. Grúz v.r.	RNDr Bosák v.r.
Rev.	Datum	Popis	Vypracoval	Kreslil/psal	Kontroloval	Schválil
Objednatel: Obec Klíny Klíny 61, 436 01 autopošta Litvínov					Souprava:	
Zhotovitel: Ecological Consulting a.s. Na Střelnici 48, 779 00 Olomouc tel: 585 203 166, fax: 585 203 169 e-mail: ecological@ecological.cz 						
Projekt: „Územní plán obce Klíny“ – návrh územního plánu ve smyslu zákona č. 183/2006 Sb.					Číslo projektu:	411/10047
					VP (HIP):	RNDr. Grúz
KÚ: Ústeckého kraje OÚ, MÚ: Litvínov					Stupeň:	
					Datum:	04/2010
Obsah: VYHODNOCENÍ VLIVŮ návrhu územního plánu na udržitelný rozvoj území část A -vyhodnocení vlivů na životní prostředí-					Archiv:	
					Formát:	
					Měřítko:	
					Část:	Příloha:
					A	-

VYHODNOCENÍ VLIVŮ

„ Územního plánu obce Klíny“

-návrh územního plánu ve smyslu zákona č. 183/2006 Sb.

na udržitelný rozvoj území

Část A

VYHODNOCENÍ VLIVŮ NA ŽIVOTNÍ PROSTŘEDÍ

zpracované dle zákona č. 100/2001 Sb. v platném znění, zákona č.183/2006 Sb.

v platném znění a jejich prováděcích předpisů

Ecological Consulting a.s.

[www. ecological.cz](http://www.ecological.cz)

Objednatel: Obchodní firma: Obec Klíny
adresa: Klíny 61, 436 01 autopošta Litvínov
IČ: 00265969

Zpracovatel: Ecological Consulting a.s., Na Střelnici 48, 779 00 Olomouc
RNDr. Jiří Grúz
osvědčení odborné způsobilosti č.j. 85189/ENV/08 ze dne 28.11.2008
Na Střelnici 48, 779 00 Olomouc, tel. 603 584 222
e-mail: ecological@ecological.cz ; www.ecological.cz

Duben 2010

RNDr. Jiří Grúz

Prvotní dokumentace je uložena v archivu objednatele.

Ecological Consulting a.s.
www.ecological.cz

Rozdělovník:

1.- 3. výtisk, 1. digitální verze: Obec Klíny, Klíny 61, 436 01 autopošta Litvínov
00. výtisk: 0 digitální verze: Ecological Consulting a.s.

Řešitelský kolektiv:

RNDr. Jiří Grúz – vedoucí autorského kolektivu

oprávněná osoba k posuzování vlivů na životní prostředí (osvědčení Ministerstva
životního prostředí č.j. 85189/ENV/08 ze dne 28.11.2008)

Ecological Consulting a.s., . Na Střelnici 48, 779 00 Olomouc, tel. 585 203 166

Mgr Milan Bussinow, Ph.D. - ochrana přírody

autorizovaná osoba ke zpracování biologických hodnocení dle §67 zákona č. 114/1992
Sb., o ochraně přírody a krajiny v platném znění (rozhodnutí Ministerstva životního
prostředí č.j. OEKL/2906/05 ze dne 18.10.2005)

autorizovaná osoba k provádění posouzení podle §45i zákona č. 114/1992 Sb., o ochraně
přírody a krajiny v platném znění (rozhodnutí Ministerstva životního prostředí č.j.
29539/ENV/09,998/630/09)

Ecological Consulting a.s., Na Střelnici 48, 779 00 Olomouc, tel. 585 203 166

Mgr.et Mgr. Martina Fialová – ochrana přírody

Ecological Consulting a.s., Na Střelnici 48, 779 00 Olomouc, tel. 585 203 166

Mgr. Zuzana Plešková – technické složky životního prostředí

Ecological Consulting a.s., Na Střelnici 48, 779 00 Olomouc, tel. 585 203 166

Ecological Consulting a.s.

www. ecological.cz

Obsah

ÚVOD	7
1. ZHODNOCENÍ VZTAHU ÚZEMNĚ PLÁNOVACÍ DOKUMENTACE K CÍLŮM OCHRANY ŽIVOTNÍHO PROSTŘEDÍ PŘIJATÝM NA VNITROSTÁTNÍ ÚROVNI	13
2. ÚDAJE O SOUČASNÉM STAVU ŽIVOTNÍHO PROSTŘEDÍ V ŘEŠENÉM ÚZEMÍ A JEHO PŘEDPOKLÁDANÉM VÝVOJI, POKUD BY NEBYLA UPLATNĚNA ÚZEMNĚ PLÁNOVACÍ DOKUMENTACE.....	16
2.1.VODA.....	18
2.2.PŮDA.....	22
2.3. LESY	24
2.4. OCHRANA PŘÍRODY	27
2.5.OVZDUŠÍ	32
2.6.OSTATNÍ	35
3. CHARAKTERISTIKY ŽIVOTNÍHO PROSTŘEDÍ, KTERÉ BY MOHLY BÝT UPLATNĚNÍM ÚZEMNĚ PLÁNOVACÍ DOKUMENTACE VÝZNAMNĚ OVLIVNĚNY.....	38
3.1. CHARAKTERISTIKA ÚZEMÍ	38
3.2. KLIMA	39
3.3. GEOMORFOLOGIE.....	40
3.4.HYDROLOGICKÉ POMĚRY	41
3.5. OCHRANA PŘÍRODY	43
4. SOUČASNÉ PROBLÉMY A JEVY ŽIVOTNÍHO PROSTŘEDÍ, KTERÉ BY MOHLY BÝT UPLATNĚNÍM ÚZEMNĚ PLÁNOVACÍ DOKUMENTACE VÝZNAMNĚ OVLIVNĚNY, ZEJMÉNA S OHLEDEM NA ZVLÁŠTĚ CHRÁNĚNÁ ÚZEMÍ A PTAČÍ OBLASTI	45
5. ZHODNOCENÍ STÁVAJÍCÍCH A PŘEDPOKLÁDANÝCH VLIVŮ NAVRHOVANÝCH VARIANT ÚZEMNĚ PLÁNOVACÍ DOKUMENTACE (VČETNĚ VLIVŮ SEKUNDÁRNÍCH, SYNERGICKÝCH A DALŠÍCH)	48
6. POROVNÁNÍ ZJIŠTĚNÝCH NEBO PŘEDPOKLÁDANÝCH Kladných a záporných VLIVŮ PODLE JEDNOTLIVÝCH VARIANT ŘEŠENÍ A JEJICH ZHODNOCENÍ. POPIS METOD VYHODNOCENÍ VČETNĚ JEJICH OMEZENÍ.	74
7. POPIS NAVRHOVANÝCH OPATŘENÍ PRO PŘEDCHÁZENÍ, SNÍŽENÍ NEBO KOMPENZACI	

VŠECH ZJIŠTĚNÝCH NEBO PŘEDPOKLÁDANÝCH ZÁVAŽNÝCH ZÁPORNÝCH VLIVŮ NA ŽIVOTNÍ PROSTŘEDÍ.....	76
8. ZHODNOCENÍ ZPŮSOBU ZAPRACOVÁNÍ VNITROSTÁTNÍCH CÍLŮ OCHRANY ŽIVOTNÍHO PROSTŘEDÍ DO ÚZEMNĚ PLÁNOVACÍ DOKUMENTACE A JEJICH ZOHLEDNĚNÍ PŘI VÝBĚRU VARIANT ŘEŠENÍ.....	81
9. NÁVRH UKAZATELŮ PRO SLEDOVÁNÍ VLIVU ÚZEMNĚ PLÁNOVACÍ DOKUMENTACE NA ŽIVOTNÍ PROSTŘEDÍ	83
10. NETECHNICKÉ SHRnutí VÝŠE UVEDENÝCH ÚDAJŮ.....	84
11. NÁVRH STANOVISKA	88
PŘÍLOHY.....	96
SEZNAM ZKRATEK	96

ÚVOD

Předkládané **Vyhodnocení vlivů návrhu územního plánu obce Klíny na životní prostředí bylo vypracováno** v souladu se stavebním zákonem č. 183/2006 Sb. v platném znění a jeho prováděcími předpisy a dále se zákonem č.100/2001 Sb., o posuzování vlivů na životní prostředí a o změně některých souvisejících zákonů, ve znění pozdějších předpisů.

Jedná se o **část A** Vyhodnocení vlivů zásad územního rozvoje na udržitelný rozvoj území, tak jak je jeho obsah předepsán v příloze č. 5 vyhl.č. 500/2006 Sb.

Hodnocenou koncepcí je „Územní plán obce Klíny“ ve fázi návrhu. Jedná se o speciální koncepci ve smyslu ustanovení § 10 i zákona č.100/2001 Sb., o posuzování vlivů na životní prostředí a o změně některých souvisejících zákonů, ve znění pozdějších předpisů. Obsah „Vyhodnocení vlivů“ této koncepce je předepsán v příloze posledně uvedené prováděcí vyhlášky ke stavebnímu zákonu.

Důvodem pro vypracování Vyhodnocení vlivů na životní prostředí je skutečnost, že uvedená koncepce, jakožto územně plánovací dokumentace, podléhá vyhodnocení vlivů na udržitelný rozvoj území.

Odbor životního prostředí a zemědělství Krajského úřadu Ústeckého kraje provedl jako příslušný orgán podle § 22 písm. b) zákona č. 100/2001 Sb., o posuzování vlivů na životní prostředí, ve znění pozdějších předpisů zjišťovací řízení podle § 10i odst. 3.

Dle stanoviska dotčeného orgánu ze dne 20.11.2009, č.j.: 963/ZPZ/2009/SEA byla shledána **nezbytnost vyhodnocení vlivů na životní prostředí** dle zákona č. 100/2001 Sb.a dle stavebních předpisů.

Krajský úřad Ústeckého kraje ve svém stanovisku sděluje, že návrh zadání územního plánu předpokládá umístění záměrů, které mohou způsobit výrazně negativní zásah do životního prostředí, ovlivnění krajinného rázu, ekologické stability území a udržitelného rozvoje území. Vyhodnocení vlivů je třeba zpracovat pro celý územní plán v rozsahu přílohy stavebního zákona. Vyhodnocení se zaměří na vlivy záměrů na poměry dotčené oblasti s ohledem na možnost celkového negativního ovlivnění složek životního prostředí:

- plochy pro parkoviště – S4
- plochy pro rekreaci – K2, K5, K6, S2
- zřízení lesoparku (zooparku) v lokalitě Mračný vrch
- lanová dráha Litvínov – Klíny

- plochy pro sportovně rekreační areál

Vzhledem k jednovariantnímu řešení záměrů, které podléhají posouzení z hlediska vlivů na životní prostředí, je nutné zdejšímu úřadu předložit Vyhodnocení vlivů na životní prostředí k návrhu územního plánu Klíny.

Dalším důvodem pro zpracování vyhodnocení je ten, že se koncepce **dotýká lokalit soustavy NATURA 2000** a dotčený orgán státní správy proto ve svém stanovisku ze dne 25.11.2009, č.j. 3085/ZPZ/2009/UP-357 nevyloučil, že ÚP Klíny nebude mít samostatně ani ve spojení s jinými významný vliv na území evropsky významných lokalit nebo ptačích oblastí. Požaduje se vyhodnocení vlivu územního plánu na evropsky významnou lokalitu, nebo ptačí oblast, včetně jasného výroku v závěru vyhodnocení, zda dle názoru autorizované osoby má územní plán významný vliv na území evropsky významné lokality nebo ptačí oblasti.

Vlastní Návrh zadání územního plánu obce Klíny zpracovala Ing.arch. Babeta Otcovská, Městský úřad Litvínov, ORR – úřad územního plánování. Materiál byl zpracován se zřetelem na respektování požadavků a podmínek pro celkové řešení, kterými byly dle Zadání návrhu územního plánu zejména:

- Požadavky vyplývající z politiky územního rozvoje, územně plánovací dokumentace vydané krajem, popřípadě z dalších širších územních vztahů
- Požadavky na řešení vyplývající z územně analytických podkladů
- Požadavky na rozvoj území obce
- Požadavky na plošné a prostorové uspořádání území (urbanistickou koncepci a koncepci uspořádání krajiny)
- Požadavky na řešení veřejné infrastruktury
- Požadavky na ochranu a rozvoj území
- Požadavky na veřejně prospěšné stavby, veřejně prospěšná opatření a asanace
- Další požadavky, vyplývající ze zvláštních právních předpisů (např. požadavky na ochranu veřejného zdraví, civilní ochrany, obrany a bezpečnosti státu, ochrany ložisek nerostných surovin, geologické stavby území, ochrany před povodněmi a jinými rizikovými přírodními jevy)
- Požadavky a pokyny pro řešení hlavních střetů zájmů a problémů v území

- Požadavky na vymezení zastavitelných ploch a ploch přestavby s ohledem na obnovu a rozvoj sídelní struktury a polohu obce v rozvojové oblasti nebo rozvojové ose
- Požadavky na vymezení ploch a koridorů, ve kterých bude uloženo prověření změn jejich využití územní studií
- Požadavky na vymezení ploch a koridorů, pro které budou podmínky pro rozhodování o změnách jejich využití stanoveny regulačním plánem
- Požadavky na vyhodnocení vlivů územního plánu na udržitelný rozvoj území, pokud dotčený orgán ve svém stanovisku k návrhu zadání uplatnil požadavek na zpracování vyhodnocení vlivů na životní prostředí nebo pokud nevyloučil významný vliv na evropsky významnou lokalitu či ptačí oblasti
- Případný požadavek na zpracování konceptu, včetně požadavků na zpracování variant
- Požadavky na uspořádání obsahu konceptu a návrhů změny územního plánu a na uspořádání obsahu jejich odůvodnění s ohledem na charakter území a problémy k řešení včetně měřítek výkresů a počtu vyhotovení

Navazující studie k části koncepce „Optimalizace a rozvoj lyžařského areálu Sport areál Klíny“ byla zpracována společností SNOWPLAN, spol. s r.o., Jilemnice v březnu 2010.

Příslušným orgánem státní správy pro provedení posouzení a vydání stanoviska k této koncepci je ve smyslu ustanovení §22 písmeno e) zákona č. 100/2001 Sb. v tomto konkrétním případě Krajský úřad Ústeckého kraje.

Svým členěním odpovídá toto „Vyhodnocení“ zákonu č.183/2006 Sb. a jeho prováděcím předpisům (vyhl.č. 500/2006 Sb.). Rozsah zpracování jednotlivých kapitol je dán významem, který pro tu kterou posuzovanou složku životního prostředí koncepce má.

Předložené Vyhodnocení je současně zpracováno se zřetelem na požadavky, obsažené ve Stanovisku příslušného úřadu (viz příloha 1) a stanoviscích dotčených orgánů k návrhu zadání územního plánu. Z aktuálních materiálů byla pro předložené Vyhodnocení dále použita m.j. „Politika územního rozvoje ČR“ (PÚR), schválená usnesením vlády č.929 dne 20.7.2009.

Hodnocená koncepce zahrnuje jen jednu územní variantu záměrů, dotčený orgán nestanovil požadavek na zpracování územního plánu ve variantách.

A. Údaje o předkladateli koncepce

Název : Obec Klíny

Sídlo : Klíny 61, 436 01 autopošta Litvínov

Statutární zástupce : Bc. Jiří Matoušek, starosta

Telefon: 476 116 021

IČO: 00265969

B. Údaje o koncepci

B.1. Základní údaje

Posuzovaný záměr představuje územně plánovací dokumentaci, zpracovanou dle stavebního zákona (zákon č. 183/2006 Sb. v platném znění) pořizovatelem, kterým byl Městský úřad Litvínov – ORR, úřad územního plánování na základě žádosti obce Klíny ze dne 29.4.2008. Hodnocená dokumentace byla zpracována v prosinci 2009, zhotovila ji Ing. arch. Babeta Otcovská, Městský úřad Litvínov, ORR – úřad územního plánování, náměstí Míru 11, 436 01 Litvínov.

Aktualizace tohoto materiálu by měla být podle nové legislativy stavebního práva (*de lege ferenda*) prováděna jednou za čtyři roky (§55 zák.č. 183/2006 Sb.).

Územní plán byl zpracován pro obec Klíny s cílem vytvořit dostatečné územní podmínky pro rozvoj obce, v souladu se zákonem č. 183/2006 Sb. a ostatními obecně platnými právními předpisy. Obec Klíny v současnosti nemá platný územní plán.

Řešeným územím jsou následující katastrální území:

- k.ú. Klíny I.
- k.ú. Klíny II.
- k.ú. Rašov u Litvínova

Územní plán bude profilovat obec jako horské sídlo s významnou rekreační funkcí orientovanou na individuální rekreaci a regionální význam sportovně rekreačního areálu. Plošný rozvoj bude navazovat na zastavěné resp. urbanizované území při respektování stanovených limitů využití území především z hlediska ochrany přírody a krajiny a dále z hlediska dopravní a technické infrastruktury.

Územní plán řeší konkrétně návrh rozvojových ploch pro parkoviště (K1), rekreaci (K2, K5, K6), pro bydlení (K3, K4) a smíšené obytné území (K8), v místní části Rašov plochu pro rekreaci (R1) a přestavbu pro jádrovou plochu obce (R2), v místní části Sedlo pak plochu pro bydlení (S1), rekreaci (S2), vybavenost (S3) a parkoviště (S4). Dále územní plán řeší zřízení lesoparku Mračný vrch, lanovou dráhu Litvínov – Klíny a vleč Klíny a zasněžování plochy.

B.1.1. Název koncepce:

„Návrh územního plánu obce Klíny“

C. Přístup k informacím a zapojení veřejnosti

Součástí procesu posuzování je obligatorní veřejné projednání, které bude probíhat v režimu stavebního zákona. Na základě obdržených vyjádření a vyhodnocení výsledků projednání vydá potom příslušný úřad (Krajský úřad Ústeckého kraje) stanovisko k vyhodnocení vlivů na životní prostředí.

V předchozím období měla veřejnost možnost se seznámit na veřejných jednáních zastupitelstva obce, v místním tisku a publikacích a na internetových stránkách obce.

O pořízení územního plánu obce rozhodlo zastupitelstvo obce Klíny dne 7.9.2007 usnesením č. 66/10/2007.

V souladu s ust. § 47 odst. 2 zákona č. 183/2006 Sb., stavebního zákona vyzval pořizovatel dotčená města a obce – dotčené orgány územního plánování, krajský úřad, dotčené orgány státní správy k podání stanovisek s požadavky a připomínkami k Návrhu zadání ÚP Klíny. V zákonem stanoveném termínu bylo doručeno 22 stanovisek, která byla zahrnuta do úpravy návrhu zadání ÚP. Uvedené připomínky se týkaly především následujících oblastí – ochrana přírody a krajiny (posouzení vlivu na ŽP, vyhodnocení vlivu na PO a EVL, úprava hranic ÚSES), PUPFL a ZPF (vypuštění rozvojové plochy K7 z návrhu zadání, vypuštění plánovaného zalesnění východních svahů Klíny, podmínky realizace záměrů na lesních porostech), vodní hospodářství (řešení odkanalizování obce, vypuštění původně plánované ČOV), cestovní ruch (ná vaznost systému turistických tras a cyklotras, upřesnění vymezení koridoru pro lanovou dráhu Litvínov – Klín) a další.

Upravený návrh zadání územního plánu pro obec Klíny, jehož pořizovatelem je Městský úřad Litvínov – úřad pro územní plánování, byl předložen zastupitelstvu obce ke schválení na zasedání zastupitelstva dne 3.2.2010 a na tomto zasedání byl návrh schválen.

Cílem územního plánu je podle stavebního zákona stanovení základní koncepce rozvoje území obce, ochrany jeho hodnot, jeho plošného a prostorového uspořádání, uspořádání krajiny a koncepce veřejné infrastruktury. Územní plán vymezí zastavěné území,

plochy a koridory, zejména zastavitelné plochy a plochy vymezené ke změně stávající zástavby, k obnově nebo opětovnému využití znehodnoceného území, pro veřejně prospěšné stavby, pro veřejně prospěšná opatření a pro územní rezervy a stanoví podmínky pro využití těchto ploch a koridorů.

V tomto konkrétním případě je tedy předmětem územního plánu návrh rozvojových ploch pro parkoviště, rekreaci, pro bydlení a smíšené obytné území, pro přestavbu jádrové plochy obce, pro vybavenost a zřízení lesoparku Mračný vrch, lanové dráhy Litvínov – Klíny a vleku Klíny včetně zasněžování sjezdové plochy.

Územní plán musí respektovat Politiku územního rozvoje (PÚR), schválenou usnesením vlády č. 929 ze dne 20.7.2009 (PÚR 2008) a z ní vyplývající kritéria a podmínky pro rozhodování v území a úkoly pro územní plánování stanovené pro SOB 6 Specifická oblast Krušné hory.

1. ZHODNOCENÍ VZTAHU ÚZEMNĚ PLÁNOVACÍ DOKUMENTACE K CÍLŮM OCHRANY ŽIVOTNÍHO PROSTŘEDÍ PŘIJATÝM NA VNITROSTÁTNÍ ÚROVNI

Na základě dále uvedené analýzy stavu životního prostředí na území Ústeckého kraje, obce Klíny a ve vztahu k platné legislativě, event. dalším koncepčním dokumentům (viz kapitola 8) jsme měli pro zhodnocení výše uvedeného vztahu snahu navrhnout několik zásadních referenčních cílů, které jsou pro dané území relevantní a u nichž lze následně jejich plnění alespoň orientačně kvantifikovat.

Pro dané území nebyly stanoveny žádné specifické nebo konkrétní cíle ochrany životního prostředí na mezinárodní nebo vnitrostátní úrovni. Lze tedy uvažovat pouze obecné cíle ochrany životního prostředí, která byla stanovena na celorepublikové úrovni či na nižší úrovni bez specifikace dotčeného území. Tyto cíle jsou zahrnuty např. v následujících dokumentech a koncepcích:

- Státní politika životního prostředí schválená usnesením vlády dne 17. 3. 2004 pod č.j. 235/2004 platná pro období 2004-2010
- Státní program ochrany přírody a krajiny přijatý v červnu 1998. Aktualizovaná verze byla schválena vládou 30.11.2009 usnesením č. 1497/2009
- Strategie udržitelného rozvoje schválená vládou ČR usnesením č. 1242 ze dne 8. prosince 2004
- Akční plán zdraví a životního prostředí ČR přijatý usnesením vlády ČR č. 810

Obecné referenční cíle ochrany životního prostředí jsou zahrnuty rovněž v řadě dalších koncepčních materiálů, na obecné úrovni lze uvést rovněž ochranu přírody a krajiny podle zákona č. 114/1992 Sb., či ochranu zemědělského a lesního půdního fondu, ochranu vod, nerostného bohatství apod., které jsou v koncepcích zahrnuty a deklarovány.

V hodnoceném území se jedná o ochranu zvláštní (zvláště chráněná území – zde zastoupena přírodní rezervací Černý rybník) a ochranou obecnou – VKP, ÚSES, přírodní parky, ochrana rostlin a živočichů, apod.). Zvláště chráněná území a prvky ÚSES jsou v návrhu zadání územního plánu zohledněny a jejich umístění vychází z územního plánu VÚC, kterými jsou v tomto případě „2. změny a doplňky územního plánu velkého územního celku Severočeské hnědouhelné pánve“, schválené usnesením Zastupitelstva Ústeckého kraje 12.12.2001 a upravené dle ust. § 187 odst. 7 stavebního zákona. Hranice RBC 1349 – Černý rybník jsou zohledněny dle nařízení Ústeckého kraje o zřízení PR Černý rybník. Zásahy do okolních přírodních útvarů budou minimalizovány na nezbytné stavby technické infrastruktury, které objektivně nelze řešit jiným způsobem.

Návrh územního plánu Klíny navazuje na úrovni obce na strategické cíle následujících koncepcí:

- Politika územního rozvoje
- Národní rozvojový plán
- Státní politika životního prostředí
- 2. změny a doplňky územního plánu VÚC Severočeské hnědouhelné pánve
- Zadání zásad územního rozvoje Ústeckého kraje (ZÚR ÚK)
- Strategie rozvoje průmyslu a malého a středního podnikání Ústeckého kraje
- Strategie rozvoje venkovských oblastí Ústeckého kraje
- Program rozvoje Ústeckého kraje
- Plán rozvoje vodovodů a kanalizací Ústeckého kraje
- Povodňový plán Ústeckého kraje
- Plán odpadového hospodářství Ústeckého kraje
- Územní energetická koncepce ústeckého kraje
- Program snižování emisí Ústeckého kraje a Integrovaný krajský program zlepšení kvality ovzduší Ústeckého kraje
- Koncepce ochrany přírody a krajiny Ústeckého kraje
- Strategie rozvoje cestovního ruchu v Ústeckém kraji

Jako referenční cíle ochrany životního prostředí byly po výběru navrženy ty cíle, které měly pokud možno silnou vazbu na výše uvedené koncepční materiály.

Po zvážení zaměření posuzované koncepce bylo navrženo celkem 10 referenčních cílů, jak jsou uvedeny v tabulce 1.

Tab. 1: Referenční cíle ochrany životního prostředí

1	Zlepšovat kvalitu povrchových a podzemních vod
2	Minimalizovat odnímání ZPF I. a II. třídy ochrany
3	Minimalizovat zásahy do PUPFL
4	Zvláštní zřetel věnovat ochraně přírody
5	Zlepšovat kvalitu ovzduší
6	Snižovat hlukovou zátěž obyvatel
7	Zvyšovat akumulaci a retenční schopnost území, vč. revitalizace
8	Omezovat vznik odpadů
9	Snižovat spotřebu neobnovitelných zdrojů energie
10	Nezhoršovat stav a funkci ekosystémů v území

Uvedené referenční cíle byly porovnány s cíli uvedenými v Návrhu zadání zásad územního rozvoje Ústeckého kraje (listopad 2007). Přehled stanovených cílů je následující:

1. Revitalizace krajiny a obnova její ekologické stability
2. Vytváření podmínek pro vznik nové ekonomické struktury kraje odpovídající ekonomickým a technologickým trendům 21. století v prostředí Evropské unie
3. Rozvoj lidských zdrojů
4. Přizpůsobení nadmístní dopravní a technické infrastruktury novým strategickým cílům rozvoje kraje

Protože návrh územního plánu vychází z výše uvedených strategických dokumentů, případně s nimi není v rozporu, lze na základě této skutečnosti tedy dále hodnotit vztah dané koncepce k navrženým desíti referenčním cílům uvedeným v tabulce č. 1.

Přitom se v tomto vyhodnocení budeme zabývat plošným a prostorovým uspořádáním území v následujícím rozsahu:

- Plochy pro parkoviště – K1, S4
- Zastavitelná plocha pro rekreaci – K2, K5, K6, S2, R1
- Zastavitelná plocha pro bydlení – K3, K4, S1, S5, S6
- Plochy pro smíšené obytné území – K8
- Posílení centrálních ploch obce – R2
- Plocha pro rozvoj občanské vybavenosti – S3
- Zřízení lesoparku (zooparku) v lokalitě Mračný vrch
- Zřízení lanové dráhy Litvínov – Klíny
- Zřízení sedačkového vleku Klíny sever
- Zřízení nového vleku a rozvoj sportovně rekreačního areálu

2. ÚDAJE O SOUČASNÉM STAVU ŽIVOTNÍHO PROSTŘEDÍ V ŘEŠENÉM ÚZEMÍ A JEHO PŘEDPOKLÁDANÉM VÝVOJI, POKUD BY NEBYLA UPLATNĚNA ÚZEMNĚ PLÁNOVACÍ DOKUMENTACE

Ústecký kraj prochází postupnou proměnou z území významně ovlivněného těžební činností na krajinu, kde postupnou rekultivací dochází k rozšiřování hodnotných přírodních území využívaných k rekreačním účelům. K pozitivním změnám postupně dochází především v oblasti ochrany ovzduší, kdy v posledním desetiletí došlo k výraznému snížení emisí, avšak i přesto je Ústecký kraj vnímán jako oblast s nejpoškozenějším životním prostředím. Prvenství v rámci České republiky Ústecký kraj zaujímá v produkci emisí oxidu siřičitého a oxidů dusíku a opakovaného překračování limitních hodnot těchto prvků. Úroveň znečišťování ovzduší v kraji stále patří k nejvyšším v ČR.

Řešená obec Klíny náleží v rámci Ústeckého kraje ke krušnohorské oblasti podél česko-německé hranice, která je charakteristická velmi řídkým osídlením a omezenou možností hospodářských aktivit vlivem špatné dopravní dostupnosti.

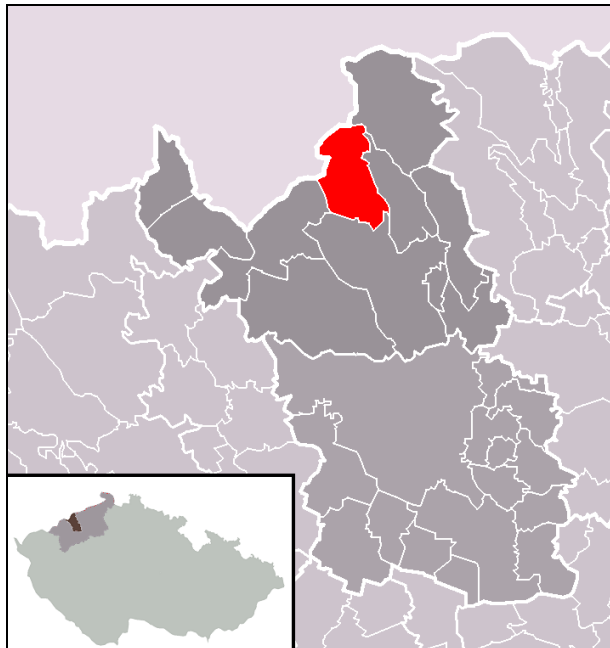
Tab. 2: Základní charakteristiky obce

Status	Obec
Typ města	Ostatní obec
Kód obce	066354
IČZÚJ	567191
NUTS5	CZ0425 567191
NUTS4	CZ0425 (Most)
NUTS3	CZ042 (Ústecký kraj)
NUTS2	CZ04 (Severozápad)
Obec s rozšířenou působností	Litvínov
Katastrální plocha (ha)	1843
Počet bydlících obyvatel k r. 2008	86
Nadmořská výška (m n.m.)	812
Zeměpisné souřadnice (WGS-84)	13°32' 53" E, 50°38' 18"N
První písemné zmínky (rok)	1355
Počet katastrů	3
Počet základních sídelních jednotek	4
Počet částí obce	3

Obec Klíny se nachází v severozápadní části České republiky v Krušných horách, s jádrem obce nacházejícím se cca 2 km od hranic s Německem na území okresu Most. Obec

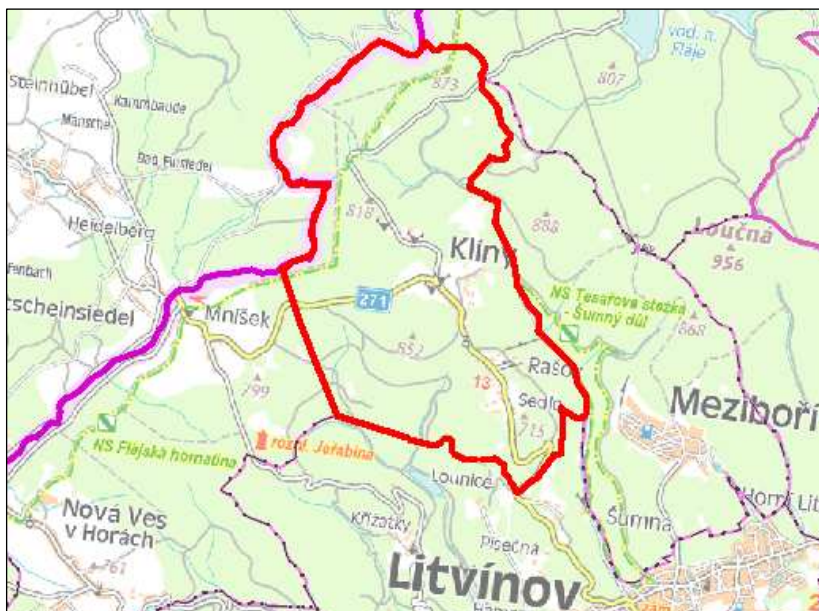
je vymezena ze západu Mračným vrchem a z východu údolím Bílého potoka. Nejbližší soustředěnou zástavbou od obce je místní část Litvínova Horní Ves ve vzdálenosti cca 1,1 km od jižní části obce a obec Meziboří, cca 1,4 km východně od jižního konce obce.

Obr. 1: Katastrální území obce Klíny v širších souvislostech na území ČR



Zdroj: <http://cs.wikipedia.org>

Obr. 2: Bližší vymezení katastrálního území obce Klíny



Zdroj: <http://geoportal.cenia.cz>

Střety zájmů lze očekávat především v oblasti ochrany životního prostředí, kdy na území EVL Východní Krušnohoří je z části umístěna rozvojová plocha sportovně-rekreačního areálu a v jižní části řešeného území obce je navrhována lanová dráha Litvínov – Klíny, která z velké části rovněž prochází výše zmíněnou EVL. Na hranici ptačí oblasti Východní Krušné hory je navrhován zoopark a rozvojová plocha „sjednocení smíšeného území“, kde je dle sdělení starosty obce Klíny uvažována výstavba cca 2 až 3 rodinných domů.

2.1.Voda

Území Ústeckého kraje je srážkově dlouhodobě průměrné. V rozmezí let 2007 a 2008 byl však rozdíl poměrně výrazný – rok 2007 byl srážkově nadprůměrný s ročním úhrnem srážek 114 až 148 % normálu. V r. 2006 byl z celého Ústeckého kraje zaznamenán nejvyšší úhrn srážek na stanici Klíny, a to ve výši 985 mm. V roce 2008 byl už průměrný roční úhrn srážek v rozmezí 95 – 102 % normálu. Z hlediska odtoku byl r. 2008 podprůměrný, v povodí Bíliny činil 80 % průměru.

Co se týče vodního hospodářství, celkový objem vyrobené pitné vody na území kraje neustále klesá. Celkový objem vyrobené pitné vody byl v r. 2007 62,72 mil. m³ a v r. 2008 klesl na 59,21 mil. m³. Podíl obyvatel zásobovaných pitnou vodou však meziročně stoupá. Spotřeba pitné vody na obyvatele činila v roce 2007 97,3 l na obyv. za den, což je mírně pod průměrem ČR. Ztráty pitné vody ve vodovodní síti se dlouhodobě pohybují nad průměrem ČR, který v r. 2007 činil 18,6 %, ztráty na území Ústeckého kraje byly v r. 2007 24,5 %. Podíl obyvatel zásobovaných pitnou vodou činil v r. 2008 94,8 %, čištěno bylo 94,14 % odkanalizovaných odpadních vod.

Jakost povrchových vod se na území Ústeckého kraje postupně zvyšuje. K lokálnímu zhoršování kvality vody dochází pod výpustmi ČOV ve velkých městech. Jakost vod je měřena v tocích v 61 profilech. Z hlediska fyzikálních a chemických ukazatelů byla řeka Bílina v r. 2008 jednoznačně nejzatíženějším tokem, a to od Záluží u Mostu až po soutok s Teplickým potokem. Jakost podzemních vod je sledována na 97 objektech pozorovací sítě. Celková mineralizace podzemních vod překračovala v r. 2008 požadovaný limit pro pitnou vodu v 17 % vzorků.

V Ústeckém kraji jsou vymezeny dvě oblasti přirozené akumulace vod - chráněné oblasti přirozené akumulace vod (CHOPAV), a to CHOPAV Krušné hory a CHOPAV Severočeská křída. Jejich rozlohy jsou uvedeny v následující tabulce č. 3.

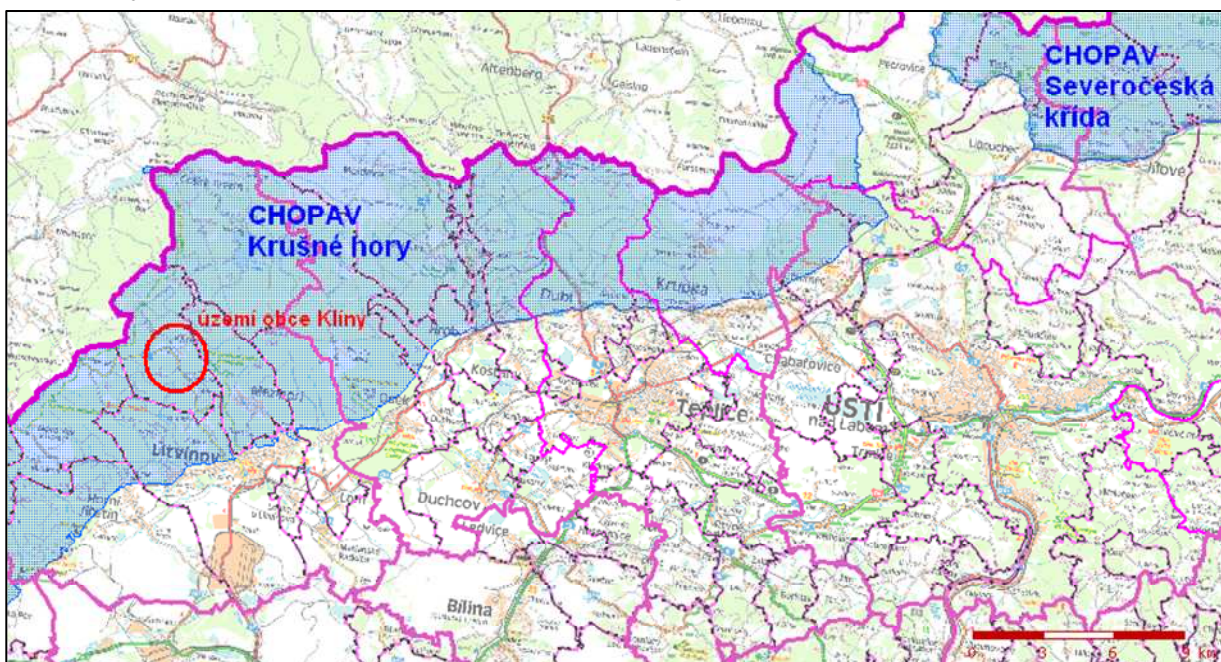
Tab. 3: Chráněné oblasti přirozené akumulace vod v Ústeckém kraji

Název CHOPAV	Plocha (km ²)	Podíl na ploše kraje (%)
Severočeská křída	976,3	18,3
Krušné hory	795,8	14,9

Zdroj: Stav životního prostředí v Ústeckém kraji (2006)

Celé katastrální území obce Klíny je součástí Chráněné oblasti přirozené akumulace vod Krušné hory, vyhlášené Nařízením vlády č. 10/1979 Sb.

Obr. 3: Vymezení CHOPAV v okolí řešené koncepce



Zdroj: <http://geoportal.cenia.cz>

V širším okolí jsou nejvýznamnějšími vodními díly přehrada Fláje a přehrada Janov. Tyto přehrady svými povodími nijak nezasahují do lokality záměru, nebudou tedy navrhovanou koncepcí nijak ovlivněny.

V nejbližším okolí záměru je největším vodním tokem Bílý potok, č.h.p. 1-14-01-020, který je rovněž dle vyhl. č. 470/2001 Sb. významným vodním tokem a současně „lososovou vodou“ podle nař.vl.č. 71/2003 Sb. Bílý potok je levostranným přítokem Bíliny a pramení v Krušných horách pod vrchem Pestrý v nadm.v. 858,90 m n.m. Mezi významné rybníky v povodí Bílého potoka patří Černý a Pilařský rybník. Délka vodního toku je 15,83 km, plocha povodí je 39,79 km².

Do části katastrálního území obce Klíny zasahuje ochranné pásmo (OP) vodních zdrojů II. stupně a II. stupně (A), zbývající část území v OP vodních zdrojů II. stupně a II. stupně (B), II. stupně a OP širší.

Obr. 4: Výřez vodohospodářské mapy ČR v místě záměru



Záplavová území v okolí záměru byla z nejbližších vodních toků stanovena pro vodní tok Bílý potok a vodní tok Bílina. Nejbližší z těchto území rozlivu při Q_{100} je pro Bílý potok až na území města Litvínova. V místě záměru k rozlivům Q_{100} nedochází.

Obr. 5: Výřez záplavového území Bílého potoka nejbližže k řešené lokalitě



Zdroj: Atlas záplavového území, Praha 2006

Katastrální území obce Klíny, které je předmětem zpracování územního plánu, není t.č. vyhlášeno zranitelnou oblastí ve smyslu přílohy č. 1 nař. vl. č. 103/2003 Sb.

Zásobování pitnou vodou v obci je řešeno veřejným vodovodem zásobeným pitnou vodou z místního vodovodu Klíny M-MO.023. Zdrojem vody je prameniště Klíny (1 – 2,5 l/s). Částečně je zásobování vodou řešeno domovními studnami. Na území okresu Most je z lokálních zdrojů zásobeno pouze 2,5 % obyvatelstva, a to obce Brandov, Hora Svaté Kateřiny, Nová Ves v Horách, Český Jiřetín a Klíny. Zbývajících 97,5 % obyvatel okresu Most je zásobeno z celkem 4 úpraven pitné vody (Most-Velebudice, Bílý potok, Meziboří a Janov), které jsou zásobeny povrchovou vodou. Ta se kumuluje v přehradách. Pro Velebudice to jsou přehrady Nechranice a Písečnice, pro úpravnu Bílý Potok je to přehrada Fláje a Bílý Potok, úpravna Meziboří je zásobována také z přehrady Fláje a úpravna Janov z nádrže Janov. Kvalita vody je kontrolována formou běžného hygienického dozoru. Limitní hodnoty jsou zjišťovány dle vyhlášky č. 252/2004. Sb. Problematika zásobování pitnou vodou bude řešena rozšířením trasy veřejného vodovodu a posílením akumulace vody s ohledem na výkyvy v její spotřebě, způsobené převažujícím rekreačním charakterem využití území obce.

V obci není vybudována kanalizace ani čistírna odpadních vod. Původně uvažovaná ČOV do Bílého potoka byla z návrhu zadání územního plánu vypuštěna. Vzhledem k složitým místním poměrům (ochranná pásma vodních zdrojů, malá obec s nedostatečným rozpočtem pro vybudování jednotné kanalizace, apod.) byla obec Klíny zařazena Ústeckým krajem mezi problémové obce, pro které bude nutné nalézt optimální řešení. U nových objektů v rozvojových plochách pro bydlení bude odvádění odpadních vod řešeno tak jako u stávajících objektů bezodtokými jímkami (žumpami) s vývozem na ČOV Litvínov. Součástí návrhu územního plánu je intenzifikace septiků a rekonstrukce stávajících bezodtokých jímek.

Stávající sportovní areál využívá vodu k zasněžování z Bílého potoka, kde je umístěna jímací nádrž. Současné podzemní rozvody zasněžování jsou funkční, vzhledem k rozšíření a úpravám v areálu dojde k jejich posunu a rozšíření. Využívání jímání z Bílého potoka ve stávající trase zůstane zachováno.

Vývoj na tomto úseku bez provedení koncepce lze označit za neutrální až mírně negativní. Negativní důsledky můžeme očekávat zejména v následujících případech:

- problém s výkyvy spotřeby vody vlivem rekreačního charakteru řešeného území
- stagnující, či mírně se zhoršující kvalita povrchových a podzemních vod vlivem postupně stárnoucí stávající technické infrastruktury (např. podzemní rozvody zasněžování pro sportovní areál)
- jako pozitivní skutečnost lze spatřovat nenavyšování množství odpadních vod k odvozu při nerealizaci koncepce

2.2.Půda

V posuzovaném území převažuje lesní půdní fond nad ostatními typy půdy. Zemědělský půdní fond je zastoupen kvalitními půdami zařazenými především do I. kategorie. Ochrana půdního fondu patří k základní principům strategie trvale udržitelného rozvoje.

Dle údajů z r. 2006 zaujímá zemědělská půda na území Ústeckého kraje 52 % z celkové výměry kraje, a to 277 116 ha. Z toho 35 % připadá pro ornou půdu a 13 % pro trvalé travní porosty.

Úbytek zemědělských půd pro těžební účely je vyrovnáván převodem rekultivovaných ploch po těžbě. Podíl půd ohrožených větrnou erozí na území kraje činí téměř 2 %, podíl půd ohrožených vodními erozí činí 35 % výměry zemědělské půdy.

Na území obce Klíny se v místě rozvojových ploch nachází z pozemků ZPF kvalitní půdy s BPEJ se stupněm ochrany I., nekvalitní půdy se stupně ochrany V. a pozemky PUPFL, z nichž část je zalesněna smrkovou monokulturou a část (v místě sportovně rekreačního areálu) představuje bučina.

V katastrálním území Klíny se nachází následující typy půd (v závorce uvedena hlavní půdní jednotka dle přílohy 2 vyhl. č. 327/1998 Sb.):

Středně těžké modální kryptopodzoly a podzoly (36), kambizemě litické, modální a rankerové (37), půdy se sklonitostí vyšší než 12 stupňů – rendziny, pararendziny, rankery, regozemě, černoze, hnědozemě a další (40).

Požadavky na odnětí ZPF jsou dány plochou komunikací, parkovišť a především staveb pro bydlení a pro rekreaci, umístěných na pozemcích ZPF. Jedná se převážně o pozemky ve vlastnictví fyzických osob, případně obce Klíny. Pozemky nacházející se v místní části Sedlo se nachází v nejnižší, tedy páté třídě ochrany (BPEJ 93745, 94068, 93745). Pozemky v místní části Klíny náleží naopak k nejvyšší první třídě ochrany (BPEJ 93621).

Půdní kryt je tvořen ve většině případů trvalým travním porostem, případně je již zastavěn (plocha parkoviště, rodinné domy, apod.)

Tab. 4: Přehled ploch ZPF navržených k odnětí

Lokalita	Funkční využití území	Dotčená plocha	Stupeň ochrany BPEJ
K1	Zastavitelná plocha pro parkoviště	0,1168 ha	I.
K2	Zastavitelná plocha pro rekreaci	1,2980 ha	I.
K3	Zastavitelná plocha pro bydlení	1,9602 ha	I.
K4	Zastavitelná plocha pro bydlení	1,1399 ha	I.
K8	Plochy přestavby pro smíšené obytné území	5,6224 ha	I.
Celkem I. třídy ochrany ZPF		10,1373 ha	
S1	Zastavitelná plocha pro bydlení	3,6877 ha	V.
S2	Zastavitelná plocha pro rekreaci	1,7580 ha	V.
S3	Plocha přestavby pro vybavenost	1,0252 ha	V.
S4	Plochy pro parkoviště	1,0279 ha	V.
S5	Zastavitelná plocha pro bydlení	1,3630 ha	V.
S6	Zastavitelná plocha pro bydlení	1,1491 ha	V.
Celkem V. třídy ochrany ZPF		15,4566 ha	
Celkem ZPF (I. + V. třída)		25,5939 ha	

Vývoj území na tomto úseku by měl bez provedení koncepce neutrální až pozitivní vlivy na území. Je to dáno tím, že navrhovaná plocha odnětí ZPF je poměrně velká a navíc 10,1373 ha půdy patří k nejkvalitnější zemědělské půdě v kategorii I. Většina ploch navrhovaných k odnětí však přímo navazuje na již zastavěné plochy a na stávající komunikace. Největší plochu odnímané půdy ve třídě ochrany I. však představuje území (lokalita K8), které je již v současnosti z velké části zastavěné a navrhuje se zde pouze dostavba cca 2 až 3 objektů k bydlení. Na plochách S1, S6, K3 a K4 již proběhlo územní řízení a realizují se zde inženýrské sítě, či jsou již ve výstavbě objekty pro bydlení.

V důsledku je tedy vliv navrhované koncepce na ZPF minimální. V samotném rozvoji obce by se skutečnost nerealizace koncepce projevila spíše negativně, a to v následujících jevech:

- stagnace rozvoje obce (nerealizace rekreační a trvalé obytné výstavby a vybavenosti obce)
- stagnující či mírně se zhoršující dopravní a technická infrastruktura – pozitivem je realizace parkovišť a rekonstrukce přístupových komunikací
- v navazujících důsledcích negativní vliv na lidské zdroje a trh práce

2.3. Lesy

Lesnatost Ústeckého kraje je pod republikovým průměrem. Průměrná lesnatost (podíl porostní plochy z celkové plochy) v ČR činí 32,9 %, zatímco celková lesnatost Ústeckého kraje je 29,08 %. Na jednoho obyvatele tak připadá průměrně 0,1876 ha lesa.

Druhová skladba lesů byla v r. 2006 na území kraje následující: 57,87 % tvořily jehličnany a 42,13 představovaly listnáče. Z jehličnatých stromů převažoval smrk (37,89 %) a z listnatých stromů byla nejvíce zastoupena bříza (11,56 %), buk byl zastoupen 7,54 %.

Hospodářské lesy zaujímaly na území kraje porostní plochu 91 172 ha, ochranné lesy 7 748 ha a lesy zvláštního určení 57 341 ha.

Mezi největší škůdce lesa patří v Ústeckém kraji lýkožrout smrkový. Škody vzniklé ostatními škůdci jsou zanedbatelné. V r. 2008 přispěl na poškození lesa i vítr. Vzhledem k značnému poškození lesů v Krušných horách byly v 70. letech 20. stol. Vybrány pro porosty náhradních dřevin především bříza pýřitý, smrk pichlavý, modřín opadavý, jeřáb ptačí, borovice lesní apod. potenciálně více schopné prosperovat na stanovištích silně narušených lidskou činností. V posledních letech však začal především smrk pichlavý rychle chřadnout, jediným řešením zřejmě bude postupná přeměna postižených porostů na porosty s cílovou porostní skladbou.

Z předložených koncepčních materiálů vyplývá, že na území obce jsou kromě pozemků ZPF rovněž pozemky náležející k PUPFL. Ochrana půdního fondu přitom patří k základním principům strategie trvale udržitelného rozvoje. Na území obce Klíny je navrhováno odnětí cca 12,6 ha PUPFL.

Tab. 5: Přehled ploch PUPFL navržených k odnětí

Lokalita	Funkční využití území	Dotčená plocha
K5	Zastavitelná plocha pro rekreaci	4,1572 ha
K6	Zastavitelná plocha pro rekreaci	2,0245 ha
Lanová dráha	Lanová dráha Litvínov - Klíny	2,9688 ha
Vlek Klíny sever	Sedačkový vlek Klíny sever včetně rozšířené sjezdovky	0,3590 ha
Vlek + dojezd K1	Vlek + dojezd K1	3,1151 ha
Celkem		12,6246 ha

V případě odnětí PUPFL v rámci sportovně-rekreačního areálu však může dojít k dílčím změnám. V současnosti je již vypracována studie rozvoje areálu „Optimalizace a

rozvoj lyžařského areálu Sport areál Klíny“ (Hošek, 2010), v níž došlo k jinému rozmístění vleků a sjezdových ploch, čímž dojde k předpokládaným pozitivním změnám v odnětí plochy PUPFL a v severní části areálu bude odnětí PUPFL částečně kompenzováno opětovným zalesněním. Dle návrhu zadání územního plánu Klíny je navrhováno odnětí cca 3,47 ha a dle zmíněné studie činí odnětí 2,15 ha (+ cca 1,7 ha bude v rámci sportovního areálu zpětně zalesněno). V následující tabulce č. 6 je uveden přehled odnětí PUPFL ve variantě A, preferované obcí Klíny.

Tab. 6: Přehled ploch PUPFL při realizaci studie „Optimalizace a rozvoj lyžařského areálu Sport areál Klíny“

VARIANTA A				
SJEZDOVÉ TRATĚ :		dotčení PUPFL		
p.č.	název	plocha ST (m2)	zábor - odlesnění (m2)	zalesnění (m2)
1	K 1	22 470,00	5 728,00	1 405,00
2	K 2	11 420,00	1 925,00	15 537,00
3	K 3	1 800,00	0,00	0,00
4	K 4	15 790,00	10 005,00	0,00
5	K 5	2 400,00	0,00	0,00
6	LD 1		3 888,00	0,00
	Σ	53 880,00	21 546,00	16 942,00

Zdroj: Hošek 2010



- ve stagnující či zhoršující se dřevinné skladbě v místech s nepůvodními druhy
- těžko odhadnutelné následné škody na ekologické stabilitě těchto ekosystémů s eventuelními důsledky na trvale udržitelný rozvoj společnosti
- ve stagnující či zhoršující se dopravní a technické infrastruktuře
- v navazujících důsledcích na lidské zdroje a trh práce

- zbrždění či zastavení územního rozvoje, event. jeho rozvoj realizovaný na úkor zhoršení stavu životního prostředí

2.4. Ochrana přírody

Níže uvádíme zhodnocení vlivů předložené koncepce na území, která jsou chráněna podle zákona č. 114/1992 Sb.

Vliv územního plánu Klíny na lokality soustavy NATURA 2000 je hodnocen samostatně v části B Vyhodnocení vlivů.

V řešeném území se kromě lokalit NATURA 2000, a to Ptačí oblasti Východní Krušné hory a Evropsky významné lokality Východní Krušnohoří nenachází žádné chráněné území. Velkoplošná zvláště chráněná území se nachází v dostatečné vzdálenosti – nejbližším je CHKO České středohoří ve vzdálenosti cca 20 km JV od řešeného území, z maloplošných chráněných území je nejbližší **přírodní rezervace Černý rybník**, která se nachází na katastru obce Klíny a je od nejbližší zástavby či rozvojové plochy územního plánu nejbližší, a to ve vzdálenosti cca 1,4 km. Přírodní rezervace byla vyhlášena v r. 1993 pro ochranu přirozeného charakteru hydrologicky, botanicky i faunisticky zajímavého rašeliniště, které má rozlohu 13 ha a mocnost rašeliny 1,7 až 7 metrů. V severní části rezervace bylo zjištěno významné tokaniště tetřívka obecného. Převládá zde typická rašeliništní květena s ohroženými druhy rostlin, jako je šicha černá, koprník štetinolistý, klikva bahenní a rojovník bahenní.

Tam, kde se zvláště chráněné území nenachází a zároveň tam, kde jsou soustředěny významné estetické a přírodní hodnoty, může orgán ochrany přírody zřídit obecně závazným právním předpisem **přírodní park** (§12 zák.č. 114/1992 Sb.) a stanovit omezení takového využití území, které by znamenalo zničení, poškození nebo rušení stavu tohoto území.

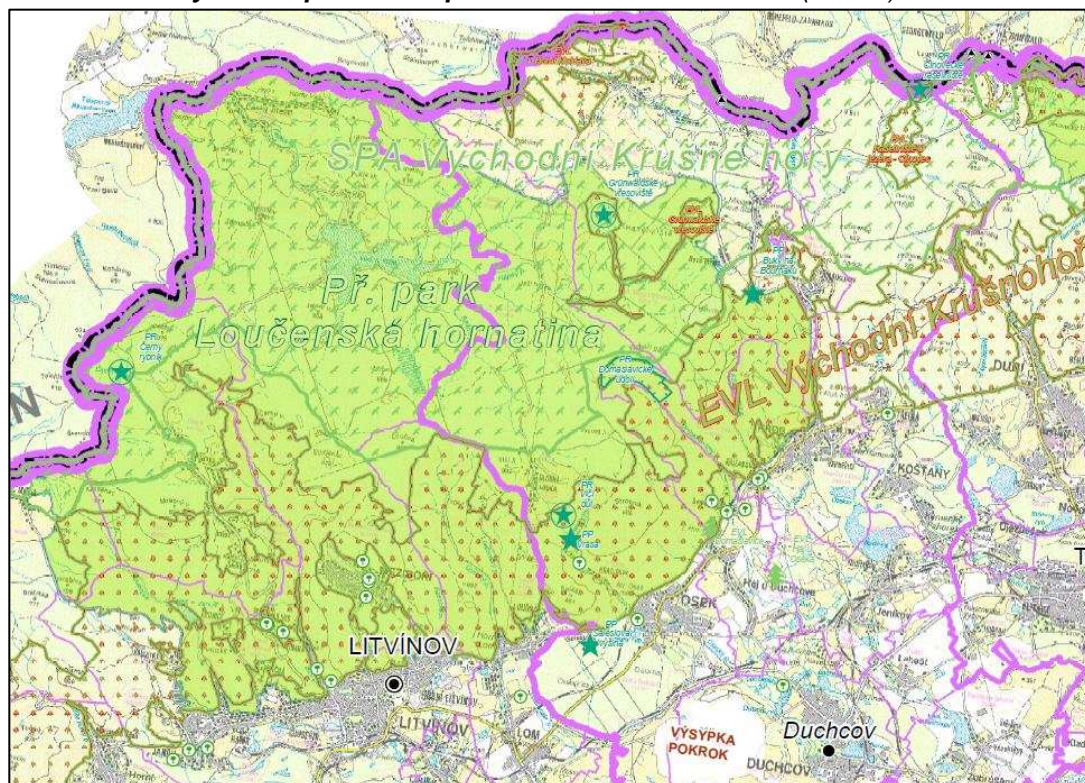
Krajinný ráz, kterým je zejména přírodní, kulturní a historická charakteristika určitého místa či oblasti, je chráněn před činností snižující jeho estetickou a přírodní hodnotu. Zásahy do krajinného rázu, zejména umisťování a povolování staveb, mohou být prováděny pouze s ohledem na zachování významných krajinných prvků, zvláště chráněných území, kulturních dominant krajiny, harmonické měřítko a vztahy v krajině. K umisťování a povolování staveb, jakož i jiných činnostem, které by mohly snížit nebo změnit krajinný ráz, je nezbytný souhlas orgánu ochrany přírody.

Kategorie „přírodní park“ je totožná s bývalou kategorií „oblast klidu“. Podle § 90 zákona č. 114/92 Sb. se oblasti klidu, vyhlášené závaznými právními předpisy okresních národních výborů prohlašují za přírodní park. Do jisté míry se přírodní park podobá malé

chráněné krajinné oblasti bez vlastní správy, tzn. jde o kulturní krajinu jak s ekosystémy přírodními, tak přírodě vzdálenými a rovněž se sídelními útvary (Petříček et al. 1999).

Řešené území obce Klíny se nachází v **přírodním parku Loučenská hornatina**. Přírodní park byl vyhlášen 7.6.2006 a má rozlohu 14 424 ha. Území přírodního parku zahrnuje vrcholové partie, svahy a údolí části Krušných hor nacházející se v okresech Most a Teplice se zachovalými lesními porosty – především acidofilní a květnaté bučiny, rašelinné a podmačené smrčiny, vrchoviště, přechodová rašeliniště a horské louky.

Obr. 7: Vymezení přírodního parku Loučenská hornatina (zeleně)



Zdroj: ÚAP Ústeckého kraje, 2009

V přírodním parku převažují jeho přírodní hodnoty, nicméně je třeba konstatovat, že jeho hodnoty již byly částečně narušeny realizací sportovně rekreačních areálů se sjezdovkami a výstavbou větrných elektráren (na Mračném vrchu). Větrné elektrárny nebudou územním plánem řešeny, avšak v návrhu zadání je uvedeno, že v území nebude přípustná výstavba fotovoltaických elektráren (jejich realizace je možná pouze na střešních konstrukcích staveb).

Významné krajinné prvky (dále jen VKP) definuje zákon č. 114/1192 Sb., o ochraně přírody a krajiny ve svém paragrafu 3 následujícím způsobem: „Významný krajinný prvek jako ekologicky, geomorfologicky nebo esteticky hodnotná část krajiny utváří její typický vzhled nebo přispívá k udržení její stability“. Významnými krajinnými prvky (tzv. „ze zákona“) jsou

lesy, rašeliniště, vodní toky, rybníky, jezera, údolní nivy. Dále jsou jimi jiné části krajiny, které zaregistruje podle § 6 Zákona orgán ochrany přírody jako významný krajinný prvek, zejména mokřady, stepní trávníky, remízy, meze, trvalé travní plochy, naleziště nerostů a zkamenělin, umělé i přirozené skalní útvary, výchozy a odkryvy. Mohou jimi být i cenné plochy porostů sídelních útvarů včetně historických zahrad a parků. Zvláště chráněná část přírody je z této definice vyňata.

Základní povinnosti při obecné ochraně přírody týkající se VKP vyplývají z § 4 cit. zákona: „významné krajinné prvky jsou chráněny před poškozováním a ničením. Využívají se pouze tak, aby nebyla narušena jejich obnova a nedošlo k ohrožení nebo oslabení jejich stabilizační funkce. K zásahům, které by mohly vést k poškození nebo zničení významného krajinného prvku nebo ohrožení či oslabení jeho ekologicko-stabilizační funkce, si musí ten, kdo takové zásahy zamýšlí, opatřit závazné stanovisko orgánu ochrany přírody. Mezi takové zásahy patří zejména umisťování staveb, pozemkové úpravy, změny kultur pozemků, odvodňování pozemků, úpravy vodních toků a nádrží a těžba nerostů.

Při realizaci hodnocené koncepce je nutno je respektovat v souladu s vyjádřeními jednotlivých orgánů ochrany přírody.

V širším dotčeném území obce Klíny by mezi VKP „*ex lege*“ patřily např. lesní porosty, vodní toky (Bílý potok), rybníky (Černý rybník).

VKP zaregistrované orgánem ochrany přírody se v nejbližším okolí záměru nenacházejí.

Prvky **ÚSES** dle zákona č. 114/1992 Sb. představují vzájemně propojený soubor přirozených i pozměněných, avšak přírodě blízkých, ekosystémů. Vymezení ÚSES provádějí orgány územního plánování a ochrany přírody ve spolupráci s orgány vodohospodářskými, ochrany zemědělského půdního fondu a státní správy lesního hospodářství.

Rozlišují se tři úrovně ÚSES:

- místní (lokální)
- regionální
- nadregionální

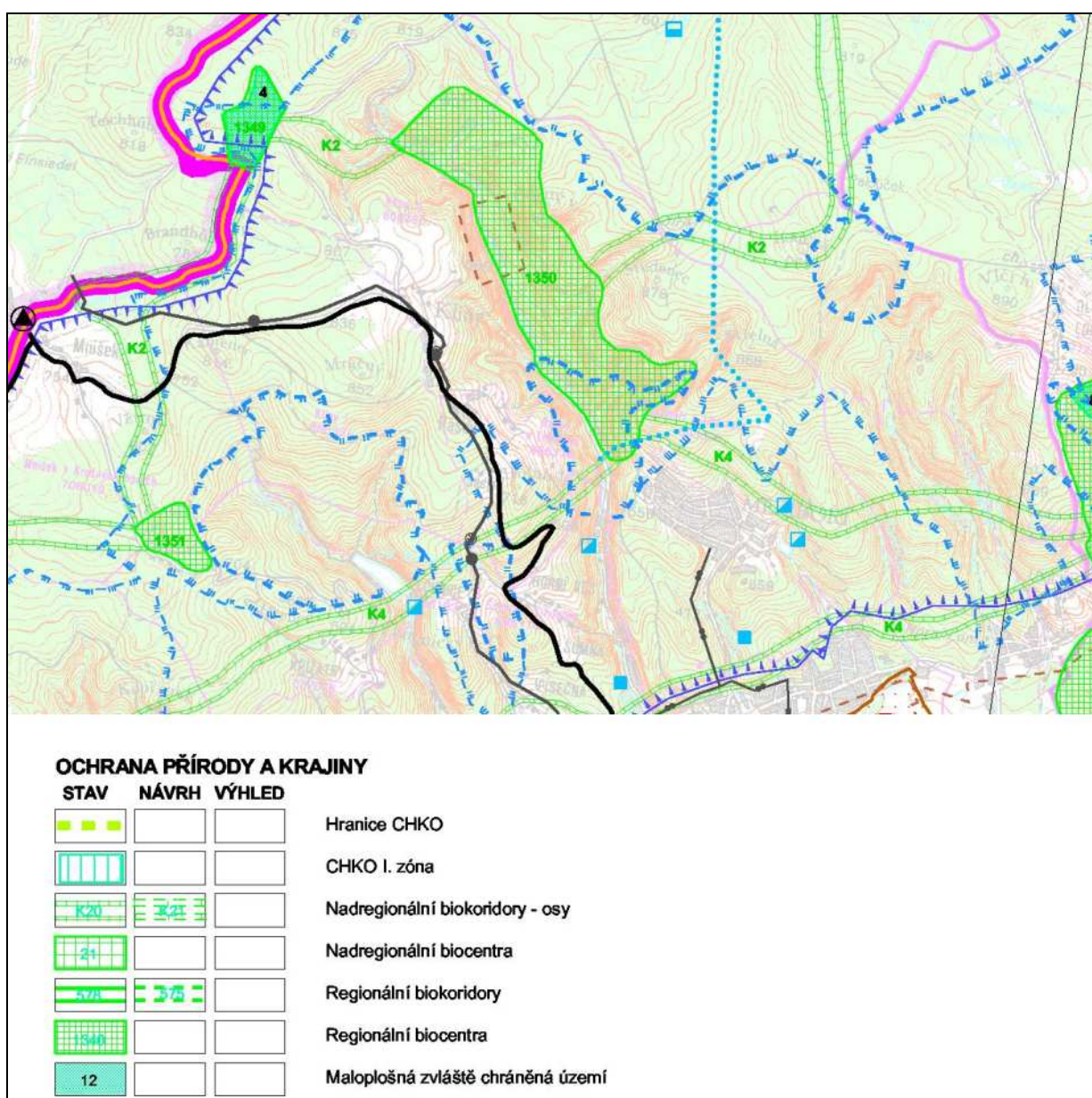
Se zájmovým územím jsou v kontaktu nebo v jeho sousedství probíhají následující skladebné prvky ÚSES (dle návrhu územního plánu Klíny, zpracovatel Ing. arch. Komrská):

RBC 1349 – Černý rybník – regionální biocentrum 1349 je vymezeno v okolí Černého rybníka a z velké části se shoduje s lokálním biocentrem. Z RBC je vyveden **NRBK K2**, který prochází západně podél obce Klíny. Severně nad obcí Klíny je vymezeno **RBC 1350 – Šumný důl**, které obchází zastavěné území obce z východní strany.

Z RBC a LBC na území Černého rybníku je vyveden lokální biokoridor, který není propojen - v návrhu územního plánu bude třeba dořešit provázání lokálních biocenter a biokoridorů. LBC na Mračném vrchu je umístěno v těsném sousedství s návrhovou plochou pro zoopark, plocha zooparku do biocentra částečně zasahuje. Z LBC je vyveden LBC západním směrem do LBC na úpatí vrchu Kamenec.

Vymezení nadregionálních a regionálních prvků ÚSES, jak je uvedeno v dokumentu 2.změny a doplňky územního plánu velkého územního celku Severočeské hnědouhelné pánve, je znázorněno na následujícím obrázku č. 8.

Obr. 8: Výřez regionálních a nadregionálních prvků ÚSES v okolí řešeného záměru



Zdroj: Terplan a.s. 2001, Závazná částí ÚPD „2.změny a doplňky ÚP VÚC Severočeské hnědouhelné pánve“

Zvláštním typem území jsou území vytipována jako lokality pro soustavu chráněných území ES **NATURA 2000** podle legislativy Evropského společenství, konkrétně podle směrnice č. 79/409/EEC o ochraně přírodních stanovišť, volně žijících živočichů a planě rostoucích rostlin. V rámci ČR je síť chráněných území NATURA 2000 tvořena evropsky významnými lokalitami (EVL) a ptačími oblastmi (PO). V řešeném území obce se nachází 2 z těchto lokalit, a to Ptačí oblast Východní Krušné hory a Evropsky významná lokalita Východní Krušnohoří. Vzhledem k tomu, že dotčený orgán státní správy nevyloučil možný významný vliv na lokality soustavy NATURA 2000, bylo zpracováno Posouzení vlivu na lokality soustavy NATURA 2000, které je uvedeno jako samostatná část B tohoto vyhodnocení.

Vývoj území z hlediska ochrany přírody bez provedení koncepce lze označit v některých ohledech za pozitivní, v jiných ohledech však mohou vzniknout negativní důsledky neuskutečnění koncepce. Za pozitivní lze označit nerealizaci eventuelně necitlivě do krajiny umístěných staveb a ploch (především plochy pro rozvoj bydlení v místní části Sedlo, rozšíření sportovně-rekreačního areálu, plochy pro bydlení a rekreaci na ZPF s I. třídou ochrany, plochy pro rekreaci na PUPFL, apod.). Negativní důsledky by se mohly objevit spíše zprostředkovaně, například pokračováním nekoordinovaného zastavování území s možným zásahem do chráněných území. Návrh územního plánu v maximální míře respektuje zájmy ochrany přírody, navíc lokality, u kterých by bylo možné vyhodnotit nejvyšší zásah do ochrany přírody – a to lokality k rozvoji bydlení v místní části Sedlo na území EVL jsou již v současnosti z větší části narušeny výstavbou, která probíhá na základě platného územního rozhodnutí a stavebního povolení.

Co se týče chráněných území či ÚSES, koncepce bude mít za cíl jejich restrukturalizaci v území, resp. jejich ochranu či doplnění. Prvky ÚSES jsou v území obce vymezeny po obvodu bez zásahu rozvojových ploch do těchto prvků ÚSES.

Nerealizace koncepce by se mimo hledisko ochrany přírody negativně odrazila především ve stagnaci rozvoje rekreačních ploch, v cestovním ruchu, pracovních příležitostech v obci a v dalších aspektech, které jako republikové priority č. 16, 21, 22, 29 stanoví novela Politiky územního rozvoje (2008).

2.5.Ovzduší

Ústecký kraj patří v porovnání krajů ČR k regionům s největším znečištěním ovzduší. To je dáno především vysokou koncentrací průmyslové výroby, výroby energie a těžební činností. Z širšího pohledu lze na území Ústeckého kraje mezi nejvýznamnější zdroje znečišťování ovzduší zařadit provozovatele zvláště velkých spalovacích zdrojů znečišťování ovzduší, jako je společnost ACTHERM, spol. s r.o. (Teplárna Chomutov), ČEZ, a.s. (elektrárna Počerady, elektrárna Ledvice), Dalkia Česká republika, a.s. (Teplárna Ústí nad Labem), ENERGY Ústí nad Labem, a.s. (výroba elektřiny a tepelné energie Ústí nad Labem), Lovochemie, a.s. (výroba hnojiv Lovosice), Mondi Štětí, a.s. (výroba buničiny Štětí), UNIPETROL RPA, s.r.o. (chemická výroba Litvínov), United Energy, a.s. (teplárna Most Pomořany), Teplárna Varnsdorf, a.s., dále provozovatele ostatních technologických zvláště velkých stacionárních zdrojů, a to Spolek pro chemickou a hutní výrobu, a.s., SITA CZ a.s. a nejvýznamnější zdroje amoniaku, které představuje ANIMO Žatec, a.s., AGRI LIBOCHOVICE a.s., INTERGAZ, spol. s r.o. a PROAGRO Nymburk a.s.

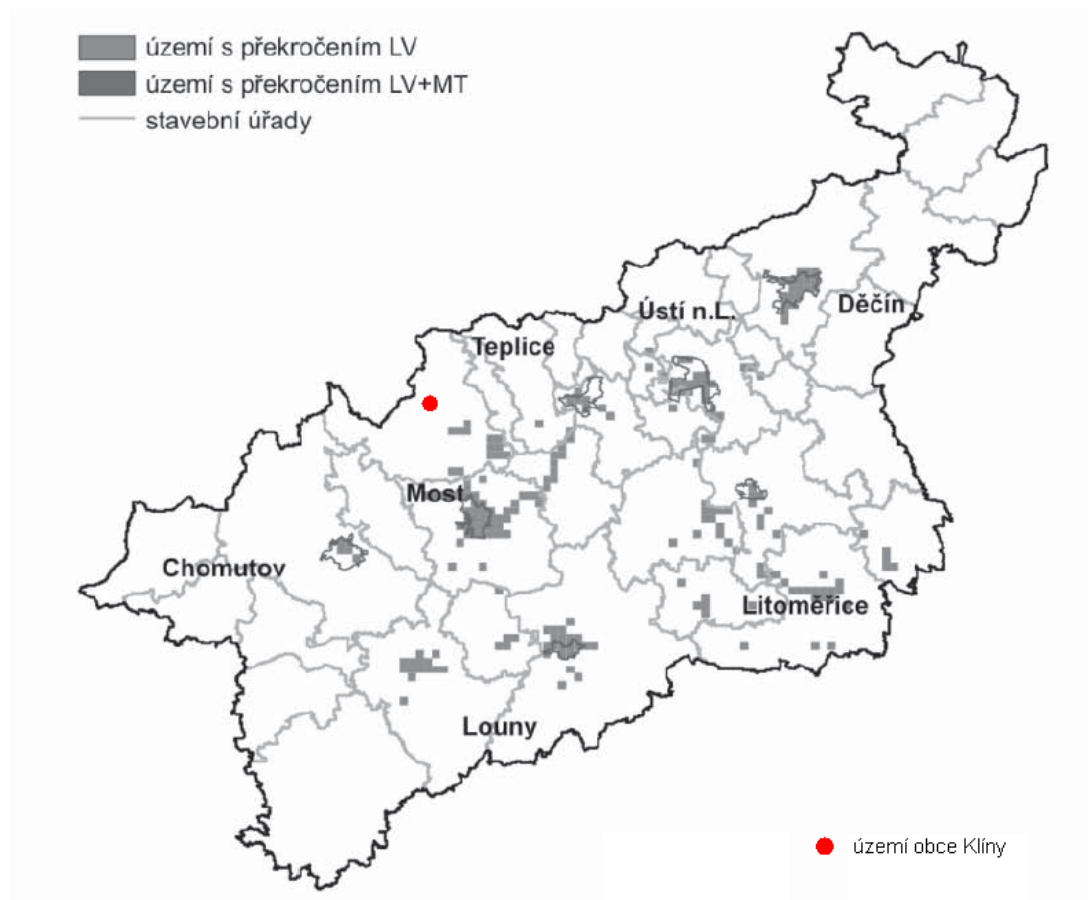
Rozhodující podíl emisí SO₂ (97% celkových emisí kraje) a NO_x (88% celk. emisí kraje) je na území Ústeckého kraje emitován zvláště velkými a velkými zdroji znečišťování ovzduší, podíl malých zdrojů znečišťování ovzduší je rozhodující v případě emisí VOC (50% celkových emisí kraje) a emisí amoniaku (51% celk. emisí kraje), podíl mobilních zdrojů znečišťování je rozhodující v případě emisí oxidu uhelnatého (50% celk. emisí kraje).

Stav imisních koncentrací na území Ústeckého kraje je měřen na 41 lokalitách (Český hydrometeorologický ústav - 20 lokalit, Státní zdravotní ústav - 11 lokalit, ČEZ, a.s. - 9 lokalit, Střední škola zemědělská a ekologická Žatec - 1 lokalita).

Na území obce s rozšířenou působností Litvínov, stejně jako na území téměř celého kraje, jsou překračovány maximální denní imisní limity PM₁₀. Městský úřad Litvínov (stavební úřad tamtéž) je ve Věstníku MŽP č. 6/2009 dále uveden jako oblast s překročením cílového imisního limitu imise benzo-a-pyrenu (za rok 2007). Překročení průměrné cílové roční koncentrace tohoto ukazatele je konstatováno na ploše 7,6 % správního území stavebního úřadu. Dané území se rovněž řadí mezi oblasti s překročením denního imisního limitu SO₂ s překročením na 1,7 % plochy správního území. Již výše zmíněné denní limity PM₁₀ byly překročeny na 4 % plochy správního území.

Vymezení oblastí se zhoršenou kvalitou ovzduší, včetně zaznačení umístění řešeného území, je uvedeno na následujícím obrázku č. 9.

Obr. 9: Oblasti OZKO v okolí hodnoceného území obce Klíny, kde došlo k překročení imisního limitu (LV) nebo imisního limitu navýšeného o mez tolerance (LV + MT) pro alespoň jednu ze sledovaných znečišťujících látek



Stav ovzduší v nejbližším okolí záměru je monitorován staniční sítí, z nichž nejbližší stanicí AIM k danému záměru je stanice ZÚ v Litvínově (cca 4 km od záměru) a stanice ČHMÚ v lokalitě Lom (cca 7 km od záměru). Nejbližší stanice manuálního imisního monitoringu (MIM) se nachází v Litvínově (cca 4 km od záměru) ve vlastnictví Zdravotního ústavu. Benzen a benzo-a-pyren měří stanice AIM Rudolice v Horách, která je pro dané území rovněž reprezentativní.

Na uvedených stanicích byly v r. 2008 naměřeny hodnoty, které jsou uvedeny v následující tabulce č. 7.

Tab. 7: Imisní koncentrace naměřené na stanici ZÚ Litvínov v r. 2008

Znečišťující látka	Typ měření	Naměřená hodnota, r. 2008 [µg/m ³]	Místo měření	Limit dle nař. vl. č. 597/2006 Sb. [µg/m ³]
NO ₂	Roční průměr	6,1	ZÚ Litvínov	40
NO ₂	Hodinový průměr	54,7	Rudolice v Horách	200
PM ₁₀	Roční průměr	21,3	ZÚ Litvínov	40
PM ₁₀	Denní průměr	36,0	ZÚ Litvínov	50
SO ₂	Hodinový průměr	82,3	Rudolice v Horách	350
SO ₂	Denní průměr	75,0	ZÚ Litvínov	125
Benzen	Roční průměr	0,5	Rudolice v Horách	50
Benzo-a-pyren	Roční průměr	2.10 ⁻⁴	Rudolice v Horách	10 ⁻³

Vývoj stavu ovzduší bez provedení koncepce se jeví jako neutrální, v některých ohledech však spíše jako pozitivní. Charakter lokality, kterou představuje malá obec v Krušnohoří se špatnou dopravní dostupností především v zimním období, však může vést i k negativním důsledkům. Případným negativním jevem v území bez provedení koncepce může být chaotická výstavba na základě jednotlivých územních rozhodnutí bez širší vazby a špatná sjízdnost neupravených komunikací, které by mohly zapříčinit zvyšující se imisní koncentrace v území. Součástí návrhu územního plánu obce Klíny není žádný střední, velký či zvláště velký nový zdroj znečištění ovzduší. Za malé zdroje lze označit lokální topeniště vzniklá v rozvojových plochách pro bydlení.

Intenzita dopravy vyvolaná realizací záměrů v rozvojové ploše sportovně-rekreačního areálu a souvisejícího parkoviště by měla být navýšena o max. denní průjezd 560 vozidel, daný navýšením kapacity stání na parkovišti o 280 vozidel. Intenzita dopravy, která bude činit k roku 2015 (viz následující tab. 8) cca 1306 jízd/24 hod tak bude daným záměrem navýšena o cca 43 %. Nárůst je poměrně významný, ale v reálu takových hodnot může dosahovat spíše výjimečně. Zhodnocení tohoto nárůstu dopravy přísluší následnému upřesňujícímu zhodnocení v rámci zpracování projektů navrhovaných aktivit.

Tab. 8: Stávající a výhledové intenzity dopravy na silnici II/271 (bez provedení koncepce)

	2010	2015	2020	2025
Těžká (jízdy/24 hod)	117	120	123	125
Osobní (jízdy/24 hod)	1063	1189	1261	1316
Motocykly (jízdy/24 hod)	15	15	15	15
Celkem (jízdy/24 hod)	1182	1306	1388	1439

2.6.Ostatní

Navrhovaný územní plán pro obec Klíny bude představovat mírné navýšení hladiny hluku v řešeném území.

Důvodem bude zejména navýšení dopravy související s rozšířením sportovně-rekreačního areálu, souvisejícím rozšiřováním rekreačního ubytování a navýšením možností pro realizaci dalších obytných staveb. Zdrojem hluku budou rovněž pojezdy po rozšířeném a nově vybudovaném parkovišti v obci, dalším zdrojem hluku bude i samotný provoz sportovně-rekreačního areálu.

Hlukem se přitom rozumí zvuk, který může být škodlivý pro zdraví a jehož hygienické limity, včetně limitů pro chráněné venkovní prostory, stanoví prováděcí právní předpis (nař. vl. č. 148/2006 Sb.).

Ovlivnění okolí hlukem je nutno regulovat podmínkami orgánů státní správy (provoz sportovně-rekreačního areálu – doba provozu, použitá zařízení) v navazujících stanoviscích a povoleních. Jak totiž vyplývá ze studií chování živočichů, jsou např. ptáci hladinou hluku výrazně ovlivňováni (Reijnen et al. 2002). Mezní hladiny hluku udává tabulka č. 9. V místech s vyšším hlukovým zatížením bylo zjištěno výrazné snižování počtu hnízdících ptáků. Některé druhy taková území opouštějí úplně a nehnízdí v nich.

Tab. 9: Mezní hodnoty hluku (v dB) pro hnízdící ptáky. Při nižších hodnotách by density ptáků neměly být hlukem výrazně ovlivněny

Prostředí	Mezní hodnoty hluku pro jednotlivé druhy	Mezní hodnoty hluku pro sledované druhy dohromady
Les	36 – 58	42 – 52
Otevřené travní porosty	43 – 60	47

Zdroj: Reijnen et al., 2002

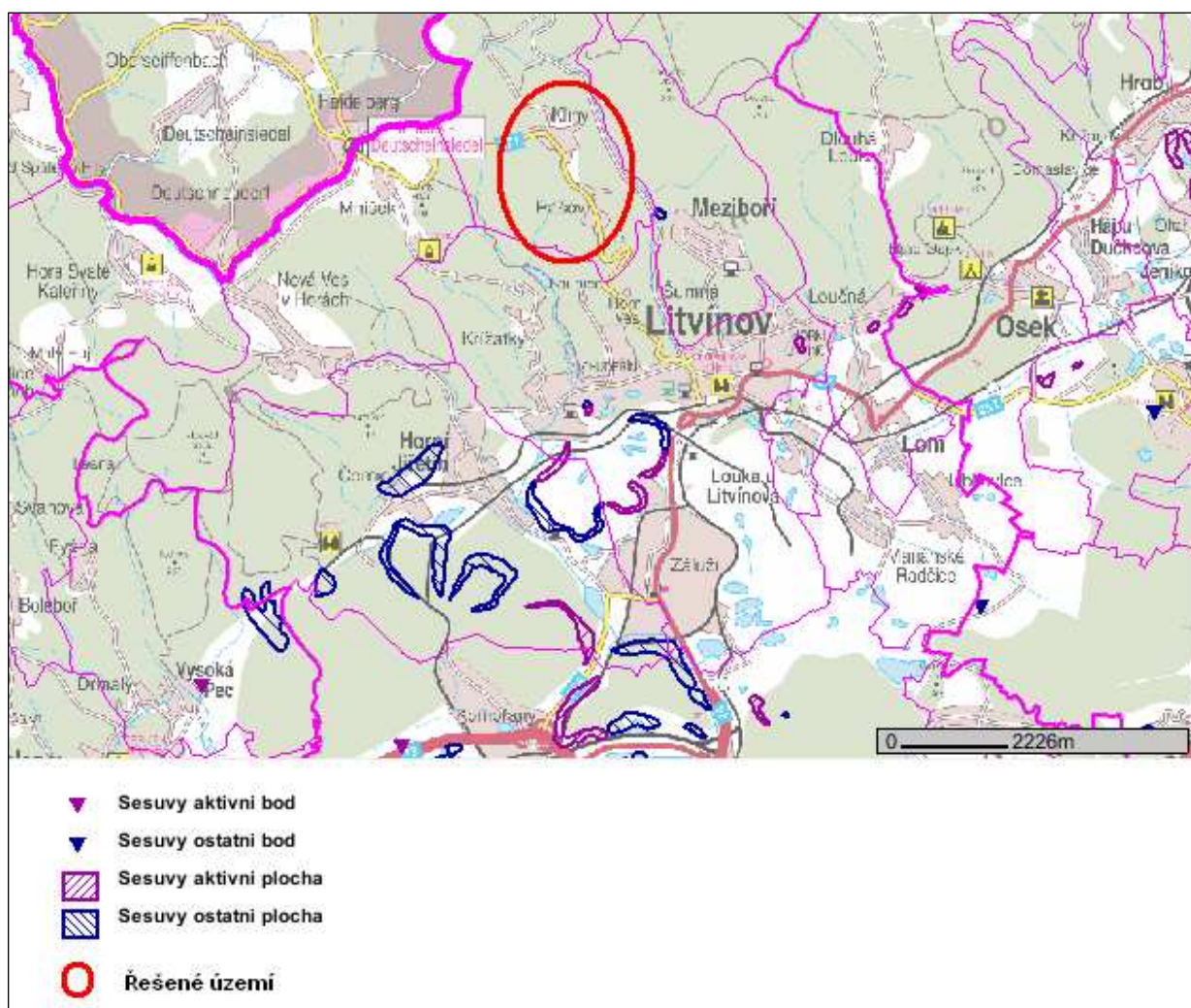
Krušné hory jsou tvořeny zdviženou tektonickou krou, ukloněnou k severozápadu. Nalezneme zde dva základní typy reliéfu, a to zarovnané vrcholové plošiny sklánějící se do Saska a strmý okrajový zlomový svah spadající k jihovýchodu s převýšením až 700 m. Zatímco vrcholové plošiny mají charakter pahorkatiny, okrajová část má ráz horský.

Geologická stavba je v širším území záměru charakterizována přítomností nejstarší geologické jednotky krušnohorské krystalinikum proterozoického stáří, které je tvořeno komplexem metamorfovaných hornin magmatického nebo sedimentárního původu. Severovýchodně od řešeného území vystupuje žula flájského masivu a její žilný doprovod, odkrvy je možno spatřit v okolí Flájské přehrady. V podloží rašeliniště v okolí Černého

rybníku severně od obce se nachází horniny krušnohorského krystalinika zastoupeného v tomto místě dvojslídou a biotitickou pararulou. Poblíž obce Klíny se na svahu Černého vrchu asi 100 m od soutoku Bílého potoka s jeho levým přítokem nachází regionálně geologicky významný skalní výchoz odkrývající migmatitizovanou muskovit – biotitickou pararulu.

Sesuvná území se na řešené lokalitě obce Klíny nevyskytují. Nejbližším je starý pohřbený odval v údolí Bílého potoka poblíž obce Meziboří. Další sesuvná území jsou na Mostecku jižně od Litvínova, jedná se o sesuvy související s těžební činností.

Obr. 9: Sesuvná území v okolí hodnocené obce Klíny

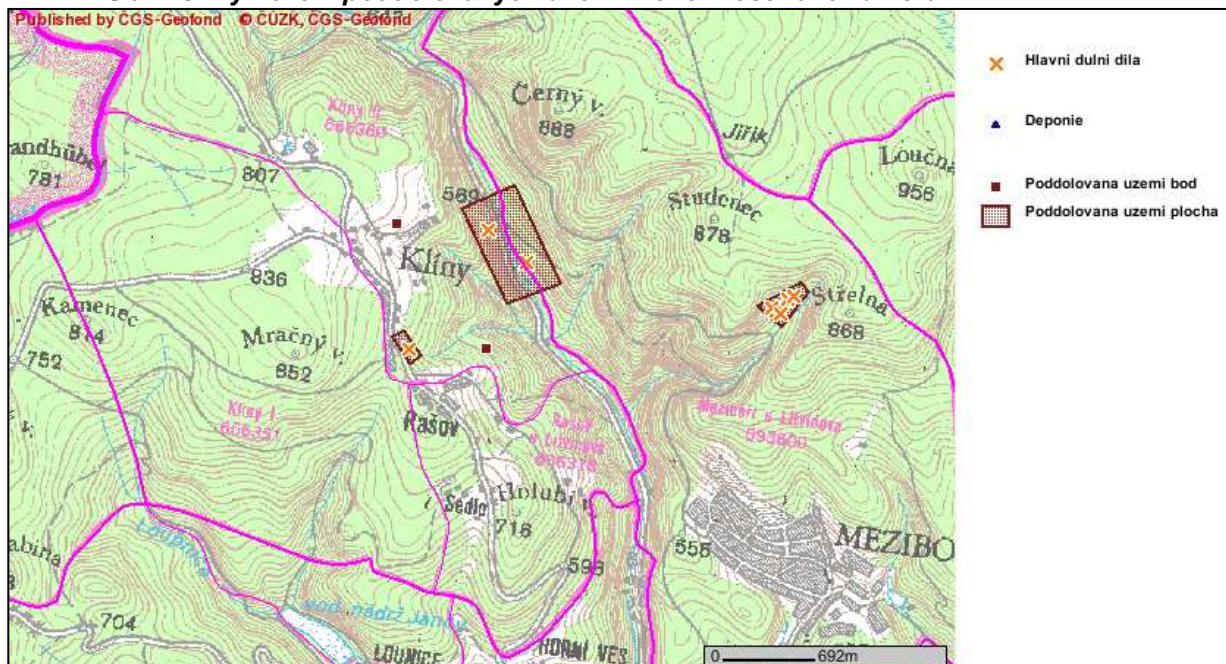


Zdroj: geoportal.cenia.cz

V území obce Klíný jsou vymezena poddolovaná území. Nejbližším je poddolované území v místě navrhované plochy přestavby pro jádrové plochy obce. Jedná se o poddolované území Klíný II – Rašov a štolu Klíný II, těžila se zde měděná ruda (polymetalické rudy), záznam o území pochází z r. 1984, záznam o štole z r. 2002. Poddolované území bodového charakteru se nachází v místní části Rašov ve svahu východně od zástavby, s názvem Klíný

2, těžily se zde rovněž polymetalické rudy. Poměrně velkým poddolovaným územím je území Klíny – Bílý potok v údolí Bílého potoka. Viz následující obrázek č. 10.

Obr. 10: Vymezení poddolovaných území v okolí řešeného záměru



Zdroj: www.geofond.cz

Základní vrstvou hydrogeologického rajónu je Krystalinikum Krušných hor od Chomutovky po Moldavu, které je charakterizováno geologickou jednotkou hornin krystalinika, proterozoika a paleozoika. Kolektor daného rajónu má puklinovou propustnost s hladinou volnou. Chemický typ je určen složením Ca-Mg-SO_4 s mineralizací menší než 0,3 g/l. Transmisivita je nízká ($<1 \cdot 10^{-4} \text{ m}^2/\text{s}$).

Z hlediska biogeografického členění náleží řešená lokalita ke Krušnohorskému bioregionu. Přítomna je zde typická hercynská biota se zastoupením subatlantských prvků. Potenciální vegetaci tvoří na svazích květnaté bučiny, na nižších plošinách bikové, na vyšších plošinách horské acidofilní bučiny a smrčiny. Hojná a typická jsou vrchoviště.

Dle mapy radonového indexu, ve které jsou uvedeny kategorie radonového rizika týkajícího se radonu vycházejícího z geologického podloží, náleží většina území obce Klíny do kategorie střední, část území na severu obce spadá do kategorie přechodné přičemž rozdělení území do kategorií má pravděpodobnostní charakter. Ten je dán především vysokou plošnou variabilitou objemových aktivit radonu, která závisí na řadě geologických i negeologických faktorů. Podklad mapy vyjadřuje radonové riziko klasifikované třemi základními kategoriemi (nízké, střední a vysoké riziko) a jednou přechodnou kategorií (nízké až střední riziko pro nehomogenní kvartérní sedimenty).

Staré ekologické zátěže nejsou na území obce Klíny známy.

3. CHARAKTERISTIKY ŽIVOTNÍHO PROSTŘEDÍ, KTERÉ BY MOHLY BÝT UPLATNĚNÍM ÚZEMNĚ PLÁNOVACÍ DOKUMENTACE VÝZNAMNĚ OVLIVNĚNY

3.1. Charakteristika území

Námi hodnocené území obce Klíny je součástí Ústeckého kraje, který se rozkládá v severozápadní části České republiky. Tento kraj sousedí na západě s Karlovarským krajem, na jihozápadě s Plzeňským krajem, z jihu se Středočeským krajem a z východu sousedí s krajem Libereckým.

V rámci území kraje se obec Klíny rozprostírá v jeho severní části poblíž hranice s Německem. Obec Klíny náleží ke správnímu obvodu obce s rozšířenou působností Litvínov. Součástí obce Klíny jsou místní části Rašov a Sedlo, jižně od obce Klíny.

Území řešené obce se nachází v rozpětí nadmořských výšek 654 až 825 m n.m.

Vznik obce je spojován s obdobím pokusů o zemědělskou a hornickou kolonizaci Krušných hor ve 14. – 16. století. Osídlení bylo spojeno především s rudným dolováním a těžbou dřeva, v menší míře s chovem dobytka a s horským zemědělstvím.

V současné době plní obec zčásti rekreační a zčásti residenční funkci s podnikáním, zaměřeným na turistiku, v zimním i letním období je většina objektů v obci využívána pro víkendovou rekreaci obyvatel Mostecká. V r. 2007 měla obec 87 stálých obyvatel. Obec je problematicky přístupná v zimních měsících – silnice jsou v nezalesněné krajině exponovány sněhu.

Hodnocené území obce se dotýká systému NATURA 2000, a to v severozápadní části obce Ptačí oblasti Východní Krušné hory a z jižní až východní strany Evropsky významné lokality Východní Krušnohoří. Vzhledem k tomu, že Krajský úřad Ústeckého kraje nevyloučil, že ÚP obce Klíny nebude mít samostatně ani ve spojení s jinými významný vliv na území evropsky významných lokalit nebo ptačích oblastí, je zpracováno i posouzení vlivu koncepce na lokality NATURA 2000, které je uvedeno jako část B tohoto vyhodnocení.

Celé území obce je součástí CHKO Krušné hory, ze severu a severozápadu se k obci přibližuje Přírodní park Loučenská hornatina. Severně od obce Klíny poblíž hranice s Německem se nachází Přírodní rezervace Černý rybník. Území obce Klíny je součástí rozsáhlého Chráněného území přirozené akumulace vod (CHOPAV) Krušné hory. Území obce je odvodňováno vodním tokem Bílý potok (č.h.p. 1-14-01-022) s několika jeho přítoky, který je součástí povodí Bíliny 1-14-01. Z hydrogeologického hlediska náleží území obce k regionu Krystalinikum Krušných hor od Chomutovky po Moldavu.

3.2. Klima

Z hlediska makroklimatických poměrů náleží území Olomouckého kraje k severnímu mírnému podnebnému pásu. Dochází zde ke střetu vlivů Atlantského oceánu od západu a euroasijského kontinentu z východu, tedy vlhčího oceánického klimatu s klimatem kontinentálním.

Podle QUITTA (1971) zasahuje předmětná lokalita do klimatické oblasti CH 6. Pro klimatickou oblast CH 6 je typické léto velmi krátké, chladné a vlhké, přechodné období velmi dlouhé s chladným jarem a mírně chladným podzimem, zima velmi dlouhá, velmi chladná, vlhká s velmi dlouhým trváním sněhové pokrývky.

Tab. 10: Charakteristiky klimatické oblasti CH 6

Klimatická oblast	CH 6
Počet letních dnů	10 - 30
Počet dnů s průměrnou teplotou 10°C a více	120 - 140
Počet mrazových dnů	140 – 160
Počet ledových dnů	60 - 70
Průměrná teplota v lednu [°C]	-4 - -5
Průměrná teplota v červenci [°C]	14 - 15
Průměrná teplota v dubnu [°C]	2 - 4
Průměrná teplota v říjnu [°C]	5 - 6
Průměrný počet dnů se srážkami 1 mm a více	140 - 160
Srážkový úhrn ve vegetačním období [mm]	600 - 700
Srážkový úhrn v zimním období [mm]	400 - 500
Počet dnů se sněhovou pokrývkou	120 - 140
Počet dnů zamračených	150 - 160
Počet dnů jasných	40 – 50

Zdroj: Quitt, 1971

Ovlivnění klimatu hodnocenou koncepcí se nepředpokládá.

3.3. Geomorfologie

Podle geomorfologického členění ČR (DEMEK 1987) náleží předmětné území k provincii Česká vysočina. Při podrobnějším zařazení náleží předmětné území k oblasti Krušnohorská hornatina, celku Krušné hory. Přehled kategorií, do který dané území zasahuje, je uveden v následující tabulce č. 11.

Tab. 11: Zařazení řešeného území podle geomorfologického členění ČR

Systém	Hercynský
Provincie	Česká vysočina
Subprovincie	Krušnohorská soustava
Oblast	Krušnohorská hornatina
Celek	Krušné hory
Podcelek	Loučenská hornatina
Okrsek	Novoveská hornatina

Dnešní podoba georeliéfu České vysočiny je výsledkem dlouhodobého geomorfologického vývoje, který probíhal v různých fyzikogeografických podmínkách. Je představován složitou mozaikou tvarů různého původu, jež byly vytvořeny během tří klíčových vývojových etap. Byla to paleogenní denudace spjatá se zarovnáním zemského povrchu, kerné pohyby zemské kůry vyvolané alpiským vrásněním v neogénu a kryogenní modelace během opakovaného zalednění v pleistocénu.

Na geomorfologickém utváření širšího okolí záměru měla významný vliv třetihorní zlomová tektonika, která způsobila silné poklesy na jihovýchodní straně pohoří a vznik jezerních depresí a v horských částech díky modelaci povrchovou vodou vznik hlubokých příčných údolí.

Nejbližší okolí obce Klíny je charakteristické velmi členitým reliéfem převážně z ortorul mladšího proterozoika až kambria. Vrcholové části jsou modelovány a zužovány zpětnou erozí svahových toků. Údolí Bílého potoka východně od obce Klíny je velmi hluboké a založené na příčné tektonické poruše. Nejvyšším bodem v okolí je Mračný vrch s výškou 852 m n.m.

V širším okolí záměru se na utváření georeliéfu významně spolupodílí antropogenní vlivy, především v oblastech intenzivní těžby. Tam se také vyskytují oblasti s potenciálními a aktivními sesuvy. V řešeném území obce Klíny se však takové oblasti nenacházejí.

Ovlivnění geomorfologických charakteristik území, ani potenciálně sesuvných území navrhovanou koncepcí nepředpokládáme.

3.4. Hydrologické poměry

Území širšího okolí obce Klíny odvodňuje řeka Bílina, která pramení na úbočí Krušných hor severozápadně od Chomutova. Bílina odvodňuje celou Mosteckou pánev a v Ústí nad Labem se vlévá do řeky Labe.

Vodní tok Bílina, č.h.p. 1-14-01-001, patří mezi významné vodní toky ve smyslu vyhlášky č. 470/2001 Sb. Dle nař.vl.č. 71/2003 Sb. je vodní tok v pramenném úseku po zaústění přivaděče z Ohře vodou „lososovou“ a od tohoto zaústění do soutoku s Labem je vodou „kaprovou“.

V nejbližším okolí záměru je největším vodním tokem Bílý potok, č.h.p. 1-14-01-020, který je rovněž dle vyhl. č. 470/2001 Sb. významným vodním tokem a současně „lososovou vodou“ podle nař.vl.č. 71/2003 Sb. Bílý potok je levostranným přítokem Bíliny, do které se vlévá v Dolním Jiřetíně v ř.km. 54,2. Bílý potok pramení v Krušných horách pod vrchem Pestrý v nadm.v. 858,90 m n.m. Mezi významné rybníky v povodí Bílého potoka patří Černý a Pilařský rybník. Délka vodního toku je 15,83 km, plocha povodí je 39,79 km².

Další vodní toky na území obce Klíny je nutno vesměs řadit do kategorie „drobné vodní toky“, jako toky neuvedené v příloze vyhlášky č. 470/2001 Sb. Jedná se o pravostranné přítoky vodního toku Bílý potok.

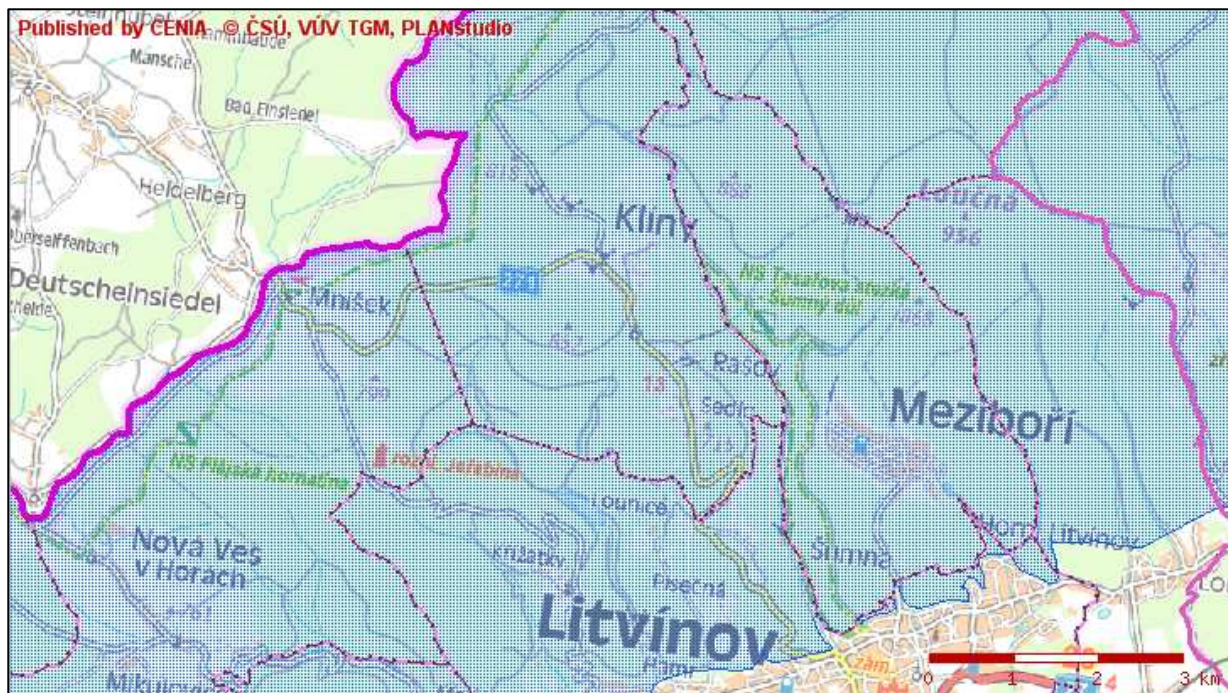
Celé území řešené obce je součástí rozsáhlé Chráněné oblasti přirozené akumulace vod (CHOPAV) Krušné hory (viz obrázek č. 11). V CHOPAV se dle Nařízení vlády č. 10/1979 Sb. zakazuje:

- zmenšovat rozsah lesních pozemků v jednotlivých případech o více než 25 ha; v jednotlivé chráněné vodohospodářské oblasti smí být celkově rozsah lesních pozemků snížen nejvýše o 500 ha proti stavu ke dni nabytí účinnosti tohoto nařízení,
- odvodňovat u lesních pozemků více než 250 ha souvislé plochy,
- odvodňovat u zemědělských pozemků více než 50 ha souvislé plochy, pokud nebude na základě hydrologického průzkumu prokázáno, že odvodnění neohrozí kapacitu jímací oblasti,
- těžit rašelinu v množství přesahujícím 500 tisíc m³ v jedné lokalitě, pokud nebude na základě hydrologického průzkumu prokázáno, že těžba rašeliny neohrozí kapacitu jímací oblasti,
- těžit nerosty povrchovým způsobem nebo provádět jiné zemní práce, které by vedly k odkrytí souvislé hladiny podzemních vod, s výjimkou kamenolomů, v nichž je nutno přejít k polojámové nebo jámové těžbě, a nedojde-li k většímu plošnému odkrytí než 10 ha,
- těžit a zpracovávat radioaktivní suroviny, u nichž není zajištěno zneškodňování odpadů v souladu s předpisy na ochranu jakosti vod,
- ukládat radioaktivní odpady,
- provádět výstavbu:
 1. zařízení pro výkrm prasat o celkové kapacitě zástavu nad 5000 kusů,
 2. skladů ropných látek o objemu jednotlivých nádrží nad 1000 m³,
 3. tepelných elektráren na tuhá paliva s výkonem nad 200 MW,

4. průmyslových závodů, u nichž by v době provozu došlo k vypouštění nečištěných nebo nedostatečně čištěných odpadních vod, jejichž znečištění přesahuje u:

BSK5	5 t/rok
nerozpuštěných látek	10 t/rok
minerálních olejů	5 t/rok
zjevné acidity	500 kg ekv./rok
zjevné alkality	500 kg ekv./rok
rozpuštěné anorganické soli	50 t/rok

Obr. 11: Vymezení CHOPAV Krušné hory v okolí záměru



Zdroj: geoportal.cenia.cz

Záplavová území v okolí záměru byla stanovena pro vodní tok Bílý potok a vodní tok Bílina, nejbližším z těchto území rozliv při Q_{100} je až na území obce Litvínov. Na území obce Klíny záplavové území není vymezeno.

Vodní plochou na území obce Klíny je Černý rybník, který se nachází severně od zástavby obce. Jeho širší okolí je chráněno jako přírodní rezervace a jako regionální a lokální biocentrum.

Kvalita povrchových vod na území obce je poměrně vysoká a je pouze minimálně ovlivňována provozem v obci. Nenachází se zde plochy s intenzivní zemědělskou činností ani s průmyslovou výrobou, nedochází tak k případnému zasakování znečišťujících látek povrchových či podzemních vod. Obec nemá vlastní kanalizaci a čistírnu odpadních vod, toto nebylo realizováno a ani není v rámci návrhu územního plánu navrhováno vzhledem

k investiční a provozní nevýhodnosti. Nemovitosti na území obce mají bezodtoké jímky, které jsou pravidelně vyváženy na ČOV.

Dle strategických dokumentů na úrovni kraje a na celorepublikové úrovni se na území obce Klíny neuvažuje vybudování ploch vhodných pro akumulaci povrchových vod (poldry). Na okraj území obce Klíny se nachází území hájené pro budoucí výstavbu vodního díla, a to lokalita v Šumném dole pro uvažovanou přečerpávací vodní elektrárnu (záměr společnosti Synergion, a.s.) V současné době jsou prováděny studie zaměřené na posouzení realizovatelnosti tohoto záměru. Přečerpávací elektrárna by měla mít dolní nádrž v údolí Bílého potoka, východně od obce Klíny a horní nádrž mezi vrchy Studenec a Loučná.

Ovlivnění hydrologických poměrů v území navrhovaným územním plánem nepředpokládáme.

U většiny záměrů, zahrnutých v posuzované koncepci, však nelze t.č. přesně vyhodnotit jejich vliv na životní prostředí, resp. na referenční cíle jeho ochrany (viz kapitola 1). Takovéto vyhodnocení může být provedeno až při posuzování záměrů podle zákona 100/2001 Sb., pokud tyto záměry pod uvedený zákon spadají („projektová EIA“).

3.5. Ochrana přírody

Oblasti pSCI, tj. území soustavy NATURA 2000 jsou samostatně řešeny v části **B Vyhodnocení vlivů**. Území obce zasahuje nebo se významně přibližuje k hranici **Evropsky významné lokality Východní Krušnohoří (CZ0424127)** a **Ptačí oblasti Východní Krušné hory (CZ0421005)**.

Přímo v EVL Východní Krušnohoří jsou vymezeny zastavitelné plochy pro bydlení S1, S5 a S6, územím EVL prochází i lanová dráha Klíny – Litvínov a na hranicích EVL se nachází i sportovně rekreační areál s přesahem sedačkového vleku Klíny sever na území EVL.

Ptačí oblast Východní Krušné hory nebude navrhovaným územním plánem přímo dotčena, avšak lesopark (zoopark) na Mračném vrchu a rozvojová plocha pro smíšené obytné území K8 se nachází na jejích hranicích.

Dalšími nejvýznačnějšími územími jsou zvláště chráněná území ve smyslu zákona č. 114/1992 Sb.

Ze zvláště chráněných území se nejblíže k zájmovému území nachází **Přírodní rezervace Černý rybník**, která se nachází severně od zastavěné části obce na hranici s Německem, samotnou koncepcí však nebude nijak dotčena. Nejblíže k přírodní rezervaci je

rozvojová plocha K8 sjednocení smíšeného území ve vzdálenosti cca 1,4 km od přírodní rezervace.

Další zvláště chráněná území se nacházejí v takové vzdálenosti od zájmového území, že jejich ovlivnění navrhovanou koncepcí je možné vyloučit.

Z obecného pohledu ochrany přírody v daném území lze jako nejproblematictější oblasti návrhu územního plánu uvést:

- umístění zastavitelných ploch pro bydlení na území EVL Východní Krušnohoří
- vliv liniových staveb (lanovka Litvínov – Klíny, vleky ve sportovním areálu) na ÚSES a lokality NATURA 2000
- dotčení PUPFL zastavitelnými plochami pro rekreaci
- dotčení ZPF v třídě ochrany I. plochami pro bydlení, rekreaci a parkoviště
- umístění zooparku na Mračném vrchu v těsném sousedství s lokálním ÚSES
- možné ovlivnění průtoků v Bílém potoce v souvislosti s navýšením odběru vody k zasněžování
- další nepříznivé vlivy (zvýšení hlučnosti a znečištění ovzduší v souvislosti se zvýšením intenzity silniční dopravy)

Potenciální nebezpečí pro zájmy ochrany přírody a krajiny představuje realizace liniových staveb a související dotčení prvků ÚSES v daném území. Jako nejvýznamnější možné vlivy související s územním plánem obce Klíny lze jmenovat vliv liniových staveb – nové vleky v Rašově a nová lanovka Litvínov – Klíny. Střety zájmů lze očekávat také v souvislosti s budováním technické infrastruktury (vedení elektrické energie, vodovou, apod.)

Jak již bylo řešeno v předchozí kapitole, nelze v současnosti u většiny záměrů, zahrnutých v posuzované koncepci, přesně vyhodnotit míru jejich vlivu na životní prostředí, resp. na referenční cíle jeho ochrany (viz kapitola 1). Tento úkol spadá do fáze posuzování záměrů podle zákona 100/2001 Sb., pokud tyto záměry pod uvedený zákon spadají („projektová EIA“).

4. SOUČASNÉ PROBLÉMY A JEVY ŽIVOTNÍHO PROSTŘEDÍ, KTERÉ BY MOHLY BÝT UPLATNĚNÍM ÚZEMNĚ PLÁNOVACÍ DOKUMENTACE VÝZNAMNĚ OVLIVNĚNY, ZEJMÉNA S OHLEDEM NA ZVLÁŠTĚ CHRÁNĚNÁ ÚZEMÍ A PTAČÍ OBLASTI

Na území Ústeckého kraje, zahrnutém v posuzované koncepci, se z hlediska ochrany životního prostředí vyskytuje celá řada problémů. Území obce Klíny, vzhledem ke svému umístění a rozloze, na svém území neřeší tolik problémů. Nejvíce ovlivněné složky životního prostředí na území obce, stručný popis problémů a možnosti jejich řešení v intencích hodnocené koncepce je obsahem následujícího přehledu.

- **Kvalita ovzduší** – Ústecký kraj, vzhledem k tomu, že patří k významným průmyslovým oblastem, patří k územím s největším znečištěním ovzduší. Největší podíl na stavu ovzduší mají velké průmyslové a energetické celky, svůj vliv však mají také lokální topeniště a silniční automobilová doprava. Doprava a lokální topeniště jsou největším zdrojem emisí i v řešené lokalitě obce Klíny. Předpokládá se významné navýšení parkovacích ploch v obci o cca 280 parkovacích míst. V území je navrženo rovněž několik rozvojových ploch pro bydlení, které budou malými stacionárními zdroji znečištění ovzduší. V území však není navrhována plocha pro rozvoj výrobních areálů apod. a není navrhován žádný střední, velký, či zvláště velký zdroj znečišť. ovzduší. Dle současných znalostí a zkušeností z jiných obdobných záměrů, které se již dostaly do fáze projekčního řešení, nepředpokládáme, že by mohlo díky rozvojovým plochám navrženým v návrhu územního plánu dojít k překračování imisních limitů v řešené lokalitě. Toto však bude nutné podrobně řešit ve stadiu projektové EIA jednotlivých záměrů.
- **Kvalita povrchových a podzemních vod** – je na území obce, vzhledem k jejímu charakteru a umístění, dobrá. Nakládání s odpadními vodami je v obci řešeno bezodtokými jímkami, které jsou odváženy na ČOV (Most, nově Litvínov). Velikost a poloha obce nedovoluje provozně a investičně výhodné vybudování kanalizačního systému a ČOV. Vzhledem k převažujícímu určení obce k bydlení a rekreaci bez výrobních podniků a intenzivního zemědělství, nehrozí zde difúzní znečištění podzemních vod (průsaky ze zemědělských pozemků, hnojišť apod.).

- **Půda a reliéf** – v obci nejsou velkoplošně obhospodařované zemědělské pozemky, které by mohla postihnout větrná či vodní eroze a kde hrozí problém nadměrného používání agrochemikálií. Problémem mohou být poměrně velké zábory kvalitní zemědělské půdy, tyto se však nacházejí v obci v blízkosti komunikací s nevelkým významem pro obhospodařování.
- **Hluk** - hlavním zdrojem hluku v území je silniční doprava a provoz sportovně-rekreačního areálu. Obojí bude navrhovanou koncepcí navýšeno. V území je plánován rozvoj bydlení a rekreačních aktivit, s tím souvisí navýšení parkovacích možností v obci, které jsou plánovány v počtu cca 280 nových parkovacích míst. Rovněž sportovně-rekreační areál je navrhován k dalšímu rozvoji – především nové vleky a provoz zasněžovacího systému. Novým zdrojem hluku bude rovněž lanovka Litvínov – Klíny. Návrh případných kompenzačních opatření bude úkolem zpracování projekčního řešení stavebních záměrů. Obecně navrhovaná řešení mohou být následující:
- vhodně řešit organizaci dopravy jak v době výstavby stavebních záměrů, tak v období provozu
 - pasivní ochrana za využití dřevinné zeleně případně dle potřeby stavba protihlukových stěn či aplikace individuálních protihlukových opatření
- **Příroda a krajina** – celé území obce se nachází v přírodním parku Loučenská hornatina, prochází zde prvky ÚSES a část území obce se nachází na lokalitách NATURA 2000 - ptačí oblast Východní Krušné hory a EVL Východní Krušnohoří. Biokoridory a biocentra nebudou navrhovanou koncepcí výrazně negativně dotčena, jejich vymezení je mimo zastavěné území a mimo území navržené k zástavbě, jediným potencionálním nebezpečím je křížení lanové dráhy Litvínov – Klíny s LBC na Mračném vrchu a NRBK K2.
- Návrh územního plánu se přímo dotýká území EVL Východní Krušnohoří, které je částečně zasaženo záměrem lanové dráhy Litvínov – Klíny, částečně rozvojem sportovně-rekreačního areálu a rozvojovými plochami pro bydlení S1, S5 a S6. Na plochách S1 a S6 již proběhlo územní a stavební řízení a původní předmět ochrany EVL je na těchto plochách degradován. Plocha S5 zatím nebyla výstavbou dotčena. Z posouzení vlivu koncepce na soustavu NATURA 2000 (část B) vyplynulo, že je třeba tuto plochu zachovat. Lanová dráha Litvínov – Klíny byla vyhodnocena jako méně degradující, stejně tak i nutné částečné odlesnění pro výstavbu vleku ve sportovním areálu.

Obecně lze tedy uvést, že ovlivnění ochrany přírody navrhovanou koncepcí je možné předpokládat na současně dochovaný stav životního prostředí v oblasti, jak byla

popsána v kapitole 2.4. Jedná se především o vliv rozvojových ploch a staveb na EVL a prvky ÚSES.

Minimalizaci uvedených střetů je nutno citlivě řešit v následných procesech včetně formulace podmínek vydávaných individuálních správních aktů.

5. ZHODNOCENÍ STÁVAJÍCÍCH A PŘEDPOKLÁDANÝCH Vlivů NAVRHOVANÝCH VARIANT ÚZEMNĚ PLÁNOVACÍ DOKUMENTACE (včetně vlivů sekundárních, synergických a dalších)

Posuzovaná koncepce je zpracována jako Návrh územního plánu obce Klíny a to prakticky invariantně. Jeho vliv na jednotlivé složky životního prostředí byl hodnocen v předchozích kapitolách 2 a 4. Rovněž následující kapitoly (především 6 a 7) tyto vlivy, včetně možných kompenzací uvádí.

Vlastní posouzení jednotlivých konkrétních záměrů ve smyslu ustanovení §6 a násl. zákona č. 100/2001 Sb. není předmětem tohoto hodnocení. V případě, že tyto záměry spadají pod uvedený zákon o posuzování vlivů na životní prostředí, je nutné jejich samostatné posuzování ve smyslu této právní normy. V těch případech je vhodné, záměry navrhovat variantně, včetně varianty nulové (tj. bez provedení záměru).

Nicméně hodnocení zásadních vlivů Návrhu ÚPn na životní prostředí bylo v průběhu tvorby tohoto Vyhodnocení provedeno a to dvěma zásadními způsoby:

- Hodnocení souladu záměru s referenčními cíli ochrany životního prostředí
- Multikriteriální hodnocení všech nově navržených záměrů tabulkovou formou

První způsob hodnocení spočívá v hodnocení stupně souladu návrhu územního plánu s referenčními cíli ochrany životního prostředí, jak byly uvedeny v kapitole 1., tabulce 1.

Hodnoceny jsou následující dílčí části návrhu územního plánu:

1. - Plochy pro parkoviště – K1, S4
2. - Zastavitelná plocha pro rekreaci – K2, K5, K6, S2, R1
3. - Zastavitelná plocha pro bydlení – K3, K4, S1, S5, S6
4. - Plochy pro smíšené obytné území – K8
5. - Posílení centrálních ploch obce – R2
6. - Plocha pro rozvoj občanské vybavenosti – S3
7. - Zřízení lesoparku (zooparku) v lokalitě Mračný vrch
8. - Zřízení lanové dráhy Litvínov – Klíny
9. - Zřízení sedačkového vleku Klíny sever
10. - Zřízení nového vleku a rozvoj sportovně rekreačního areálu

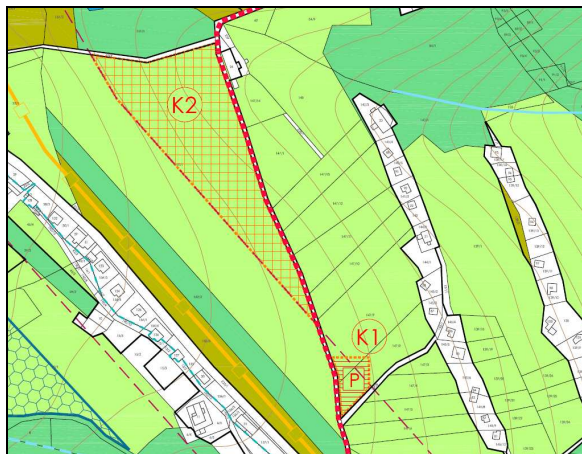
Vliv je hodnocen multikriteriálně a pro jednotlivé referenční cíle je kvantifikován.

V textu níže je uveden popis jednotlivých lokalit dle jejich průběžného zpracovávání, současný charakter území a návrh funkčního využití území, tak jak je definováno v návrhu zadání územního plánu obce Klíny.

1. A) K1 – plocha pro parkoviště

Plocha v severní části obce v místní části Klíny. Funkčně navazuje na návrhovou plochu K2, která je navržena jako zastavitelná plocha pro rekreaci. Plocha K1 bude sloužit především pro odstavení vozů residentů a uživatelů rekreačních chat v zimním období. Předpokládaná kapacita parkoviště je min. 30 vozů. Nyní je na ploše trvalý travní porost bez zástavby.

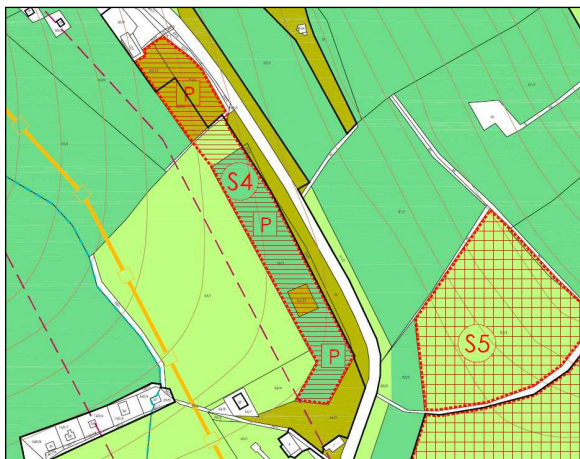
Obr. 12: Plocha K1



B) S4 – plocha pro parkoviště

Plocha S4 je vymezena v místní části Sedlo. Již v současnosti je na ploše parkoviště, které navazuje na sportovně rekreační areál „Sport areál Klíny“, dojde k rozšíření kapacity parkoviště o 250 vozů.

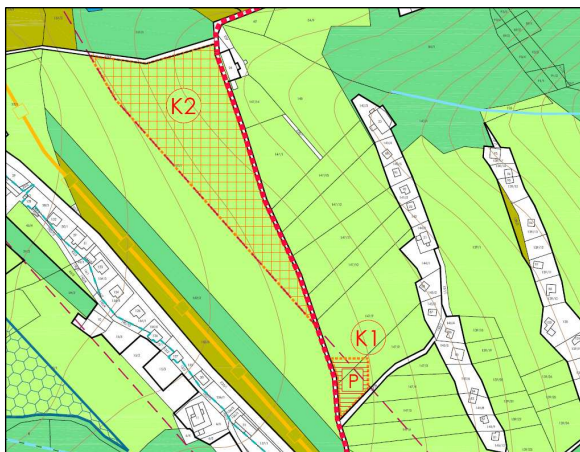
Obr. 13: Plocha S4



2. A) K2 – zastavitelná plocha pro rekreaci

Jedná se o nezastavěné území v místní části Klíny v severní části obce. Plocha je navržena s ohledem na průběh ethylenovou, v jehož ochranném pásmu je umístění rozvojových ploch nepřipustné. Podél plochy K1 je vedena místní komunikace, která bude upravena a bude plochu propojovat mimo jiné s plochou K1 (parkoviště).

Obr. 14: Plocha K2

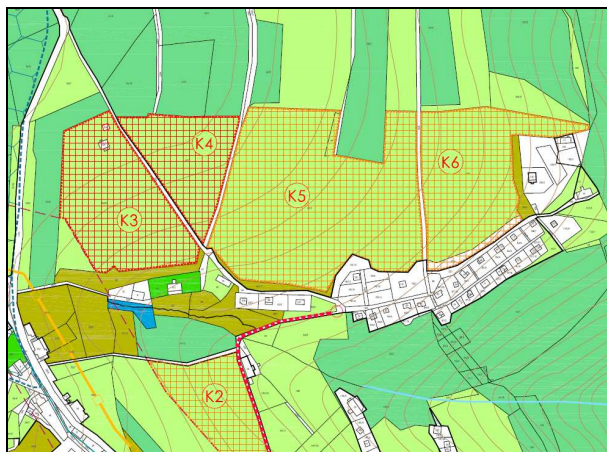




B) K5 – zastavitelná plocha pro rekreaci

Jedná se o plochu v místní části Klíny. Jedná se o poměrně rozsáhlé území (4,1572 ha), v současnosti bez zástavby. Jedná se o PUPFL, v současnosti s výsadbou mladých smrků (*Picea abies*).

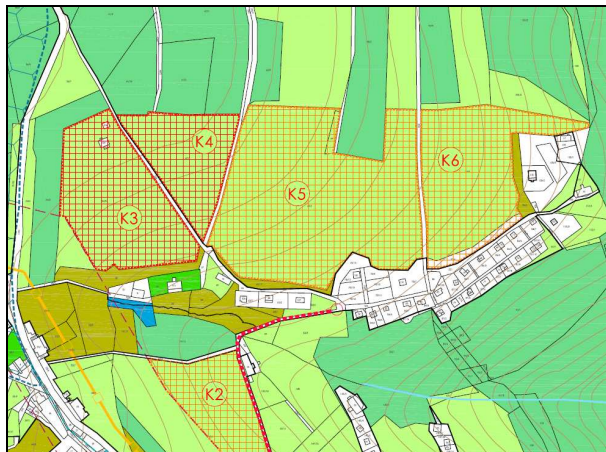
Obr. 15: Plocha K5



C) K6 – zastavitelná plocha pro rekreaci

Plocha K6 navazuje na předchozí rozvojovou plochu K5. Rovněž se jedná o PUPFL v současnosti s výsadbou mladých smrků (*Picea abies*). Rozsah plochy je 2,0245 ha.

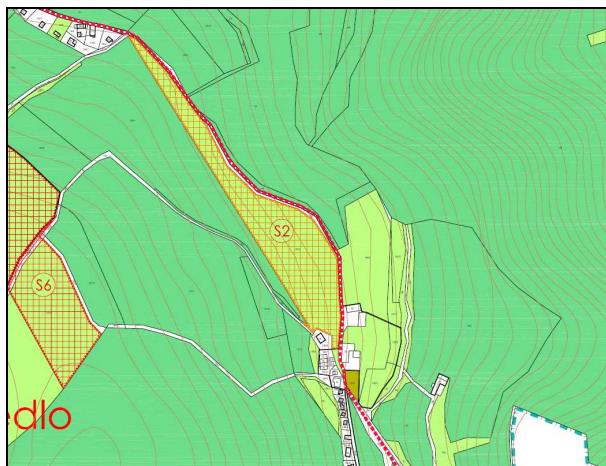
Obr. 16: Plocha K6



D) S2 – zastavitelná plocha pro rekreaci

Návrhová plocha S2 v místní části Sedlo funkčně navazuje na současnou rekreační zástavbu. Rozloha plochy je 1,7580 ha, jedná se o ZPF se stupněm ochrany V. Současně s plochou S2 je v návrhu územního plánu řešena i příjezdová komunikace, která bude upravena ve stávající šíři se zřízením ploch pro míjení vozidel. V současnosti je území nezastavěné, s charakterem trvalé travní plochy bez porostu dřevin.

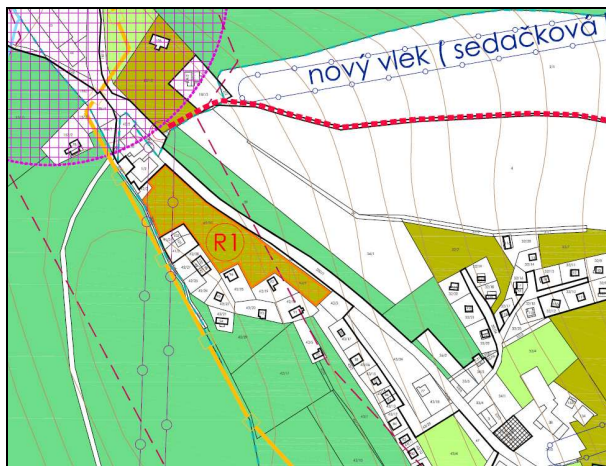
Obr. 17: Plocha S2



E) R1 – zastavitelná plocha pro rekreaci

Plocha R1 je navrhována v místní části Rašov o rozloze 0,4234 ha na území vedeném v Katastru nemovitostí jako “plochy ostatní”. Návrhová plocha funkčně navazuje na stávající rekreační zástavbu. Dojde tak k rozšíření rekreačních možností v území bezprostředně navazujícím na sportovně rekreační areál a navrhované přestavby centra obce s dalšími turistickými možnostmi (blíže viz plocha R2).

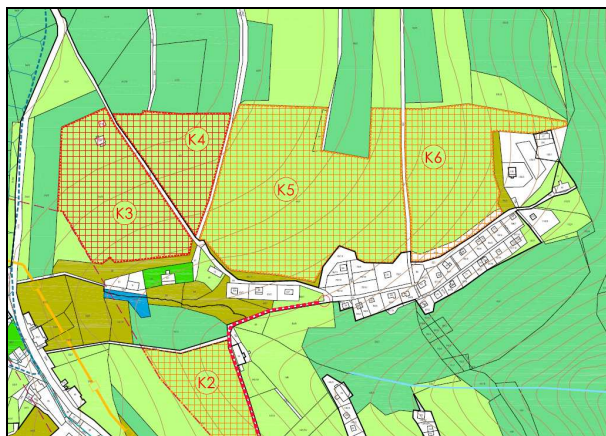
Obr. 18: Plocha R1



3. A) K3 – zastavitelná plocha pro bydlení

Jedná se o rozvojovou plochu v místní části Klíny, pro níž již proběhlo územní a stavební řízení a již zde dochází k výstavbě nových objektů. Plocha má rozlohu 1,9602 ha jedná se o ZPF se stupněm ochrany I. Plocha funkčně navazuje na stávající zástavbu jižně od návrhové plochy.

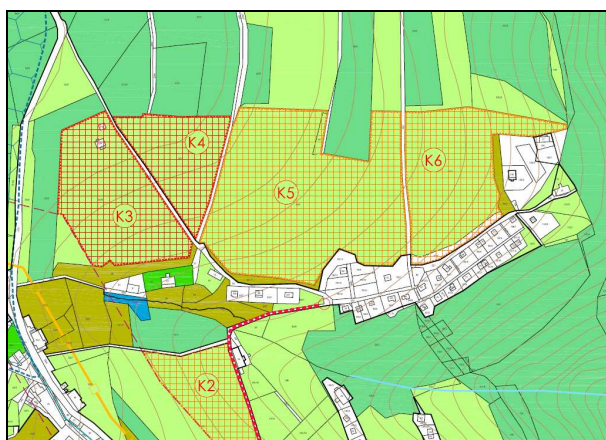
Obr. 19: Plocha K3



B) K4 – zastavitelná plocha pro bydlení

Pro tuto rozvojovou plochu, stejně jako v předchozím případě, již proběhlo územní a stavební řízení a již zde probíhá výstavba rodinných domů. Plocha má rozlohu 1,1399 ha a jedná se o ZPF se stupněm ochrany I.

Obr. 20: Plocha K4

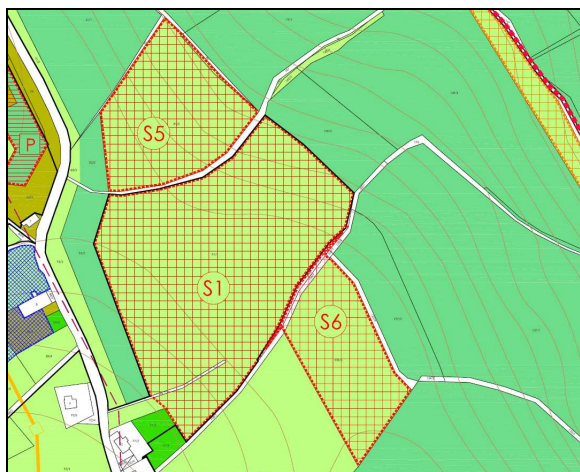




C) S1 – zastavitelná plocha pro bydlení

Na uvedené ploše proběhlo již územní a stavební řízení. V současnosti jsou v území nataženy inženýrské sítě a veřejné osvětlení. Celkem je na ploše uvažována výstavba cca 21 objektů. Plocha je součástí chráněného území EVL Východní Krušnohoří, jehož předmětem ochrany jsou v tomto místě horské sečené louky, které však již výstavbou zanikly. Plocha má rozlohu 3,6877 a stále ještě je vedena jako ZPF se stupněm ochrany V.

Obr. 21: Plocha S1

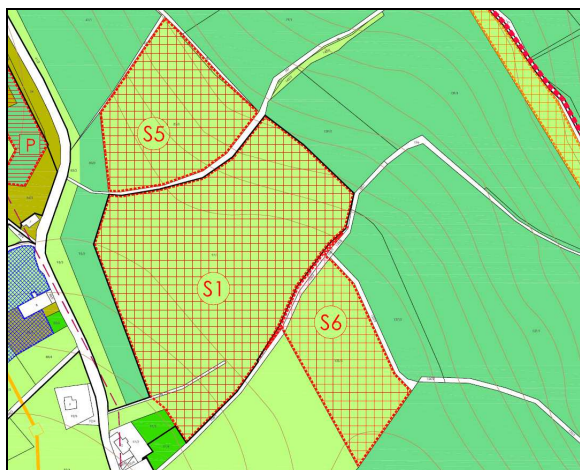




D) S5 - zastavitelná plocha pro bydlení

Na ploše S5, jako jediné ze tří rozvojových ploch pro bydlení, neproběhlo územní řízení a nezapočala zde výstavba. Plocha má rozlohu 1,3630 ha a jedná se o ZPF se stupněm ochrany V.

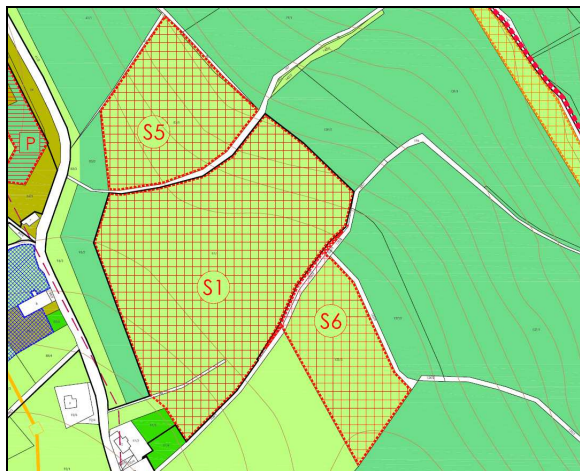
Obr. 22: Plocha S5



E) S6 - zastavitelná plocha pro bydlení

Na ploše S6 proběhlo rovněž územní řízení jako na ploše S1. V severozápadní části území již probíhá výstavba rodinného domu. Plocha má rozlohu 1,1491 ha a rovněž se jedná o ZPF se stupněm ochrany V.

Obr. 23: Plocha S6



4. K8 – plocha pro smíšené obytné území

Jedná se o plochu v severní části obce v místní části Klíny o rozloze 5,6224 ha. Řešená plocha je vedena jako ZPF se stupněm ochrany I. Na rozvojové ploše jsou menší vodní plochy a je zde již vystaveno několik obytných objektů. Dle sdělení starosty obce Klíny s výstavbou dalších cca 2 rodinných domů.

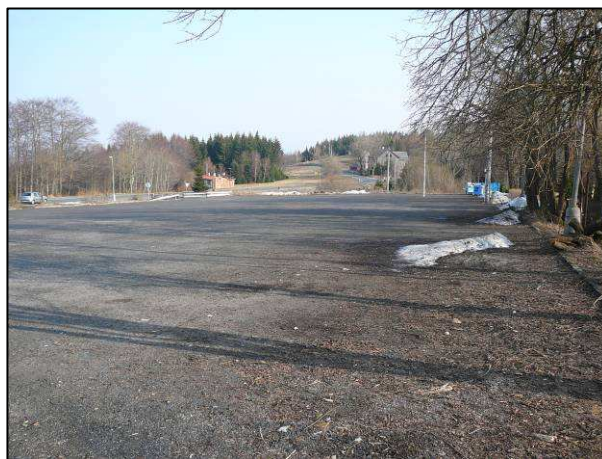
Obr. 24: Plocha K8



5. R2 – posílení centrálních ploch obce

Plocha je vymezena v centrální části obce v místní části Rašov. Rozloha plochy je 0,9000 ha s určením „zastavěné území“. Cílem využití rozvojové plochy R2 je vytvoření centra obce s turistickou atraktivností – vytvoření arboreta s cizokrajnými dřevinami, umístění konečné stanice lanovky Litvínov – Klíny, zpřístupnění starých důlních děl, která jsou v blízkosti návrhové plochy, přivedení cyklo a hlavní pěší trasy a vytvoření prostorové rezervy pro objekt OV. V současnosti je v území velké parkoviště, několik obytných objektů a restaurace. Rozvojová plocha se nachází v blízkosti sportovně rekreačního areálu „Sport areál Klíny“, bude mít tedy vazbu i na tento areál.

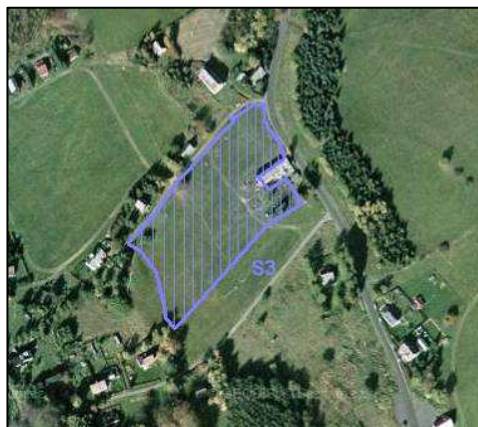
Obr. 25: Plocha R2



6. S3 – plocha pro rozvoj občanské vybavenosti

Jedná se o plochu navazující na stávající zástavbu, na níž je v současnosti trvalý travní porost. Rozloha plochy je 1,0252 ha a náleží k ZPF se stupněm ochrany V.

Obr. 26: Plocha S3



7. Lesopark v lokalitě Mračný vrch

Leso(zoo)park je navrhován na severovýchodních svazích Mračného vrchu na ploše o rozloze 11,0799 ha. V současnosti je území částečně zalesněno a z velké části je využíváno pro chov koní. Dle sdělení starosty je záměrem vytvoření menšího oploceného zooparku s cca 30 zvířaty, jehož cílem by bylo posílení turistické atraktivnosti obce a celoroční rekreační využitelnosti.

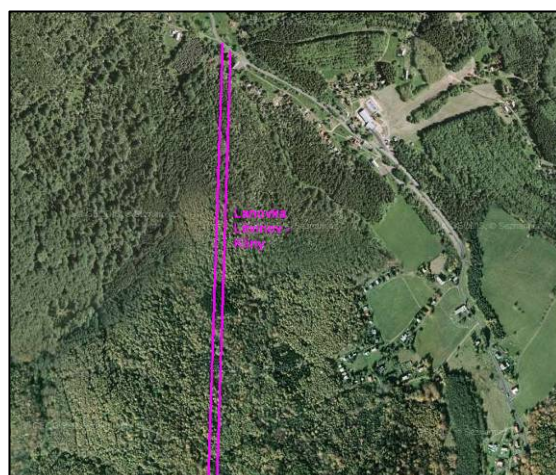
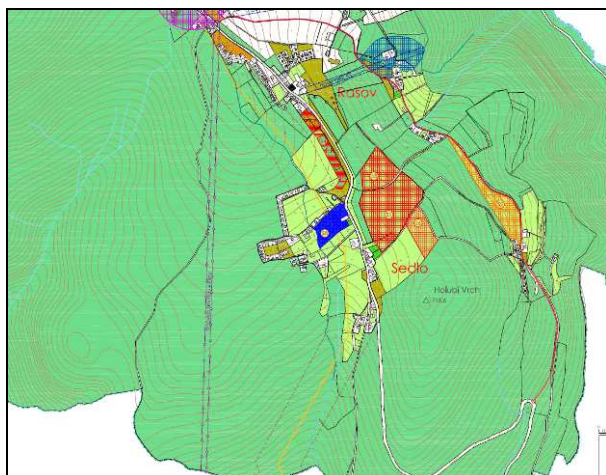
Obr. 27: Lokalita umístění lesoparku



8. Lanová dráha Litvínov – Klíny

Parametry navrhované lanové dráhy zatím nejsou přesně známy. Předpokládá se, že lanovou dráhou bude zabráno 3,1000 ha, z toho je 2,9688 ha PUPFL. Území pro realizaci lanové dráhy se z většiny nachází v EVL Východní Krušnohoří. Ukončení lanové dráhy je plánováno v centrální části obce na ploše R2. Konec lanovky lze předpokládat na úpatí Krušnohoří severně nad zastavěným územím města Litvínov.

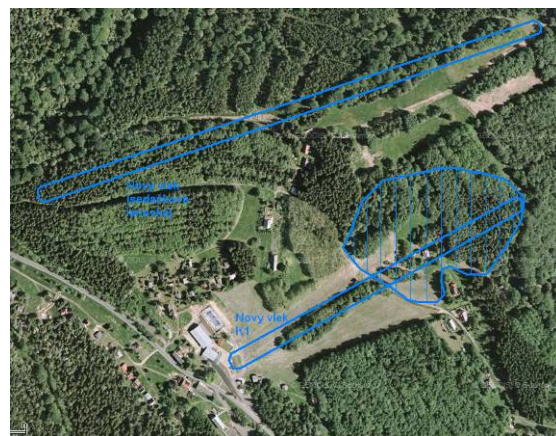
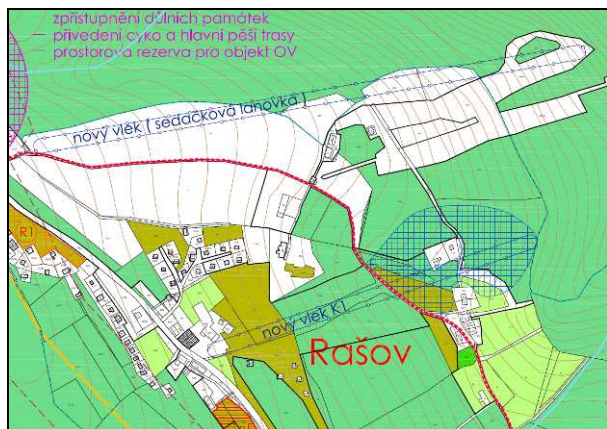
Obr. 28: Vymezení lanové dráhy Litvínov – Klíny na území obce Klíny



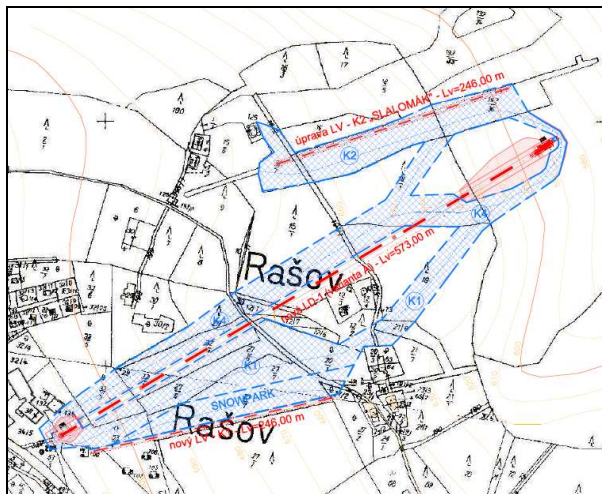
9., 10. Rozvoj sportovně – rekreačního areálu a nový vlek K1, sedačkový vlek Klíny sever

Plocha sportovního areálu je již podrobněji řešena ve studii „Optimalizace a rozvoj lyžařského areálu Sport areál Klíny“, v níž dochází k mírné úpravě vedení lanovek v rámci navrhované modernizace a rozšíření sportovního areálu. Na obrázku č. 29 je zakresleno umístění dle návrhu územního plánu a na obrázku č. 30 níže je umístění dle studie „Optimalizace a rozvoj lyžařského areálu Sport areál Klíny“. Severní sedačkový vlek je ve studii umístěn poněkud níže do centrální části areálu. V místě ukončení vleku jsou lepší dojezdové možnosti než v případě umístění vleku dle návrhu územního plánu. Lesní porosty, které by bylo třeba vykácet ve spodní části vleku by byly částečně nahrazeny zalesněním současného severního vleku, který by byl zrušen. Přívod pro zasněžování by byl využit stávající s úpravou rozvodů v areálu.

Obr. 29: Plocha sportovně – rekreačního areálu v návrhu ÚP



Obr. 30: Plocha sportovně rekreačního areálu dle studie „Optimalizace a rozvoj lyžařského areálu Sport areál Klíny“



Vyhodnocení vlivů funkčního využití území

V analogii s přístupem, uvedeným v dokumentu „Metodika vyhodnocení vlivů regionálních rozvojových koncepcí na životní prostředí“ byla v obou případech výše nastíněných vyhodnocení zvolena kvantifikace s počtem bodů od -5 (maximálně nepříznivý vztah) po +5 bodů (vztah maximálně pozitivní).

Pokud není některý méně zásadní vliv v tomto Vyhodnocení explicitně uveden, platí, že je nulový či zanedbatelný (tj. 0 bodů).

Pro výběr projektů z hlediska jejich vlivu na životní prostředí je vhodné použít již v ranném stadiu hodnocení standardizovaný postup, aby nedocházelo k rozdílům v hodnocení různých aktivit. Takovýto postup je nastíněn v kapitole 7, a je mimo jiné obsahem tabulky, uvedené v příloze č. 3.

Multikriteriální hodnocení stupně souladu zásadních záměrů dané koncepce s navrženými referenčními cíli ochrany životního prostředí je obsahem následující tabulky č. 12. (hodnocení se odvíjí od aktuálního stavu a charakteru lokalit k dubnu 2010).

Tab. 12: Stupeň souladu rozvojových ploch s referenčními cíli ochrany životního prostředí

Označení rozvojové plochy	Počet přidělených bodů na jednotlivých úsecích dle referenčních cílů ochrany ŽP 1 až 10										Bodů celkem
	1	2	3	4	5	6	7	8	9	10	
	Voda	ZPF	PUPFL	OP	Ovzduší	Hluk	Revit.	Odpad	Energ.	Ekosyst.	
K1	0	-1	0	0	0	0	0	0	0	0	-1
S4	0	0	0	-1	-1	0	0	0	0	0	-2
K2	0	-2	0	-1	0	0	0	0	0	0	-3
K5	0	0	-4	-1	0	0	0	0	0	-1	-6
K6	0	0	-4	-1	0	0	0	0	0	-1	-6
S2	0	0	0	0	0	0	0	0	0	0	0
R1	0	0	0	0	0	0	0	0	0	0	0
K3	0	-2	0	-1	0	0	0	0	0	0	-3
K4	0	-2	0	-1	0	0	0	0	0	0	-3
S1	0	0	0	0	-1	0	0	0	0	-1	-2
S5	0	0	0	0	0	0	0	0	0	-1	-1
S6	0	0	0	-4	0	0	0	0	0	-2	-6
K8	0	-2	0	0	0	0	0	0	0	0	-2
R2	0	0	0	0	0	0	0	0	0	0	0
S3	0	0	0	0	0	0	0	0	0	0	0
Lesopark	0	0	-1	-1	0	0	0	0	0	-1	-3

Lanová dráha Litvínov – Klíny	0	0	-1	-1	0	-1	0	0	0	-2	-5
Vlek Klíny sever	0	0	-1	-1	0	-1	0	0	0	0	-3
Rozvoj sport.-rekr. areálu a nový vlek	0	0	-1	-1	0	-1	0	0	0	0	-3

Z předložené tabulky je patrné, že nejhorší vztah (-6 bodů) k referenčním cílům ochrany životního prostředí mají záměry K5, K6 a S6. Negativní hodnocení u lokalit K5 a K6 je poplatné především potřebě odnětí půdy z PUPFL (v tomto případě pozemky s porostem mladých smrků) a s tím souvisejícím vlivem na ekosystémy a ochranu přírody obecně. Požadavek na vykácení poměrně čerstvě zalesněných pozemků rovněž neodpovídá myšlence programů rozvoje venkova financovaných ze zdrojů EU, kdy zalesňování pozemků je součástí předmětu dotací z EU. Plocha S6 je negativně ohodnocena z důvodu přítomnosti EVL na dané lokalitě. Na ploše je přítomen předmět ochrany EVL, horské sečené louky, který by byl převedením plochy na zastavitelnou plochu pro bydlení zcela zlikvidován. Ostatní dvě plochy v tomto území (S1 a S6) již jsou v takovém stavu, že předmět ochrany EVL se na nich již nevyskytuje a proto finální vliv není tak zásadní jako v případě plochy S6.

Další největší nesoulad s referenčními cíli ochrany ŽP byl identifikován v případě lanové dráhy Litvínov – Klíny, u níž lze očekávat vliv ve více oblastech, především v možném narušení funkčnosti ekosystémů, neboť tento liniový prvek kříží trasu nadregionálního biokoridoru K2 a lokální biocentrum na Mračném vrchu.

Ostatní záměry již mají příznivější vztah k referenčním cílům ochrany ŽP.

Druhý způsob hodnocení obnáší posouzení vlivů výše uvedených dílčích částí návrhu územního plánu z hlediska vlivu na jednotlivé složky životního prostředí. Vliv je přitom hodnocen rovněž multikriteriálně, včetně návrhu opatření a konečného doporučení k realizaci. Dílčí plochy koncepce byly dle svého charakteru a možného vlivu na životní prostředí sloučeny do skupin s obdobnými parametry, s předpokladem shodného projevu a vlivu těchto ploch v území.

Plochy byly vymezeny (příp. sloučeny) následujícím způsobem:

1. Sportovně-rekreační areál
2. Lanová dráha Litvínov – Klíny
3. Lesopark v lokalitě Mračný vrch

4. Plochy rozvoje obce (vybavenost, parkoviště, jádrová plocha)– R2, S3, R1, K8, S4
5. Plochy rozvoje bydlení v EVL – S1, S5, S6
6. Plochy bydlení, rekreace a parkoviště na ZPF – K1, K2, K3, K4, S2
7. Plochy rekreace na PUPFL – K5, K6

Uvedené hodnocení je obsahem následující tabulky č. 13 a jejích dílčích podtabulek pro jednotlivé rozvojové plochy.

Tab. 13 (vč. podtabulek): Vlivy navržených ploch na životní prostředí

Číslo plochy:	Označení:
1	Sportovně-rekreační areál
a.Charakteristika záměru Sportovně rekreační areál Sport areál Klíny by měl být orientován pro celoroční využití. V rámci posuzované koncepce by mělo dojít k úpravě, nahrazení či zkrácení některých stávajících vleků novějšími typy a vybudování nového sedačkového vleku. Zároveň by mělo dojít k úpravě a rozšíření zasněžovacího systému a osvětlení svahu. Lesní plochy, které jsou nezalesněné a užívané rekreačním areálem, budou vyřaty z PUPFL, dojde k dalšímu propojení jednotlivých sjezdovek a odlesnění některých ploch. Stávající, nyní nevyužívaná plocha pak bude do PUPFL převedena a zalesněna.	
b. Hodnocení vlivu záměru na složky životního prostředí	
Přijatelnost vlivu:	
Ovzduší: Kvalita imisní situace v okolí lokality 3A nebude ovlivněna. Záměr nepředpokládá instalaci zdroje znečištění ovzduší.	0
Voda: Záměr se nachází v ochranném pásmu vodního zdroje a v CHOPAV. Záměr však nebude mít na vodu povrchovou či podzemní významný vliv. Se záměrem souvisí odběr vody k zasněžování z Bílého potoka, který se již provádí. Za dodržení podmínek dotčených orgánů st. správy a legislativy nedojde k negativnímu ovlivnění vod.	0
Půda: Záměr se dotkne především pozemků PUPFL, záměrem dojde k částečnému odlesnění v místě rušení současného vleku bude část půdy zalesněna. Přesto dojde k úbytku lesní půdy.	-2
Horninové prostředí a přírodní zdroje: Záměr se nachází v blízkosti poddolovaného území, nedojde však k přímé kolizi. V řešené lokalitě se nenachází žádná sesuvná území, dobývací prostory apod.	0
Flóra a fauna: Na daném území lze předpokládat výskyt zvláště chráněných druhů rostlin a živočichů, okrajově záměr zasahuje do EVL. Jejich případný zjištěný výskyt je třeba respektovat v následných hodnoceních a správních řízeních. Tento vliv je třeba již při návrhu záměru minimalizovat.	-1
Ekosystémy: Do prvků ÚSES záměr nezasahuje, nachází se však a částečně zasahuje do EVL. Významné kolize však nepředpokládáme.	-1
Natura 2000: Koncová část nově navrhovaného vleku a sjezdovky zasahuje do EVL. V posouzení vlivu koncepce na soustavu NATURA 2000 byl významný negativní vliv tohoto zásahu vyloučen.	-1
Krajinný ráz: Území je součástí přírodního parku Loučenská hornatina. Vzhledem k tomu, že záměr zahrnuje pouze úpravu stávajícího sportovního areálu, negativní vliv na krajinný ráz dané oblasti proto neočekáváme.	0
Obyvatelstvo: Vliv na obyvatelstvo daným záměrem lze vyhodnotit jako jednoznačně pozitivní. Významný přínos lze očekávat v ekonomicko-sociální oblasti.	+2
c.Návrh opatření: V další fázi (proces EIA, projektová příprava) provést podrobné hodnocení vlivů na životní prostředí, včetně event. variant řešení.	
d.Závěr: Úprava a rozšíření sportovně-rekreačního areálu (nový sedačkový vlek Klíny sever, nový vlek a dojezd K1) lze při respektování podmínek uvedených ve Vyhodnocení akceptovat. Nepředpokládáme významný negativní vliv na žádnou ze složek životního prostředí ani na lokality NATURA 2000. naopak v oblasti sociální a ekonomické lze očekávat velký přínos.	

Číslo plochy: 2	Označení: Lanová dráha Litvínov - Klíny
a.Charakteristika záměru Záměrem je vybudování lanové dráhy, spojující Litvínov s obcí Klíny- Lanová dráha by měla podpořit turistickou atraktivnost obce a její celoroční turistické využívání. Ukončení lanové dráhy by mělo být v jádrové ploše obce, která by měla poskytovat turistické zázemí.	
b. Hodnocení vlivu záměru na složky životního prostředí	Přijatelnost vlivu:
Ovzduší: Možný negativní vliv na ovzduší je možné očekávat pouze v období výstavby. Tento však bude krátkodobý a plně reverzibilní. Vliv záměru na ovzduší lze tedy vyhodnotit jako nevýznamný.	0
Voda: Záměr se nachází v CHOPAV a ochranném pásmu vod. zdroje, vliv záměru na vodní toky či plochy však lze vyloučit.	0
Půda: Při výstavbě lanové dráhy dojde k záboru lesní půdy v její trase o předpokládané šíři cca 20 m. V trase se nachází bučiny a horské sečené louky. Vliv záměru lze považovat za mírně negativní, realizace záměru je spojena s potřebou odnětí části pozemků z PUPFL.	-2
Horninové prostředí a přírodní zdroje: Předpokládaná trasa záměru nezasahuje do poddolovaných či sesuvných území, nedotýká se ani ložisek nerostných surovin. Vliv na horninové prostředí lze ohodnotit jako bezvýznamný.	0
Flóra a fauna: Záměr prochází územím EVL Východní Krušnohoří, lze zde předpokládat výskyt zvláště chráněných druhů rostlin či živočichů. Toto je třeba ověřit a navrhnout případná nápravná opatření v následných hodnoceních a správních řízeních.	-1
Ekosystémy: Touto liniovou stavbou dochází ke kolizi s prvky ÚSES, jejichž funkci může realizace záměru významně ovlivnit. Je třeba respektovat závěry vyhodnocení.	-1
Natura 2000: Záměr prochází EVL, případný negativní vliv na předměty ochrany této EVL je třeba hodnotit v projektové EIA, kdy již budou známy přesné parametry záměru.	-1
Krajinný ráz: Vliv na krajinný ráz nelze vyloučit, proto je třeba v následných fázích řešení provést podrobné posouzení možného ovlivnění krajinného rázu.	-1
Obyvatelstvo: Vliv na obyvatelstvo lze označit jako pozitivní. Záměrem dojde k zatraktivnění obce Klíny a lepšímu zpřístupnění této horské obce pro turisty. Přínos lze očekávat především v sociálně–ekonomické oblasti.	+2
c.Návrh opatření: V další fázi (proces EIA, projektová příprava) bude nutno provést podrobné hodnocení možných vlivů na životní prostředí, včetně event. variant řešení.	
d.Závěr: Lanová dráha představuje další rozšíření rekreačního potenciálu území díky zlepšení přístupnosti pro turisty. Významný negativní vliv na EVL byla v hodnocení v části B za současného stavu znalostí vyloučen. Je však třeba provést v následných řízeních podrobné posouzení na prvky ochrany přírody.	

Číslo plochy:	Označení:
3	Lesopark (zoopark) v lokalitě Mračný vrch
a.Charakteristika záměru Jedná se o záměr realizace zooparku k posílení rekreačního významu obce. Uvažuje se o oploceném zooparku s počtem cca 30 zvířat. V současnosti se zde nachází oplocené pastviny pro koně.	
b. Hodnocení vlivu záměru na složky životního prostředí	
Ovzduší: Významný negativní vliv záměru na ovzduší lze vyloučit.	Přijatelnost vlivu: 0
Voda: Vliv na vody povrchové i podzemní lze při dodržení harmonogramu výběhu zvířat považovat za minimální.	0
Půda: V současnosti se na území záměru nacházejí luční porosty, z části je navrhovaná plocha zalesněná a z převážné části je nyní využívána jako pastviny pro koně. Významné negativní ovlivnění půd záměrem, vzhledem k charakteru záměru, není třeba očekávat.	-1
Horninové prostředí a přírodní zdroje: Horninové prostředí a přírodní zdroje nebudou záměrem dotčeny.	0
Flóra a fauna: Vzhledem k současnému charakteru lokality lze považovat vliv na flóru a faunu lokality považovat za nevýznamný.	0
Ekosystémy: Navrhovaný zoopark se nachází na hranici lokálního biocentra. Je třeba zachovat jeho funkčnost.Vzhledem k výhledovému využití území je tento požadavek reálný a vliv na ÚSES bude minimální.	0
Natura 2000: Pozemky určené k výstavbě zooparku jsou v sousedství zastavěné části obce na hranici s PO. Výskyt tetřívka zde není dle vyhodnocení v části B předpokládán. Významný negativní vliv na lokality NATURA 2000 tedy lze vyloučit.	0
Krajinný ráz: Vliv na krajinný ráz, vzhledem k charakteru záměru, lze považovat za minimální. Nejedná se o výstavbu nových výškových či plošně rozsáhlých záměrů, charakter plochy zůstane podobný, jako za současného stavu.	0
Obyvatelstvo: Vliv na obyvatelstvo ve smyslu posílení rekreační významnosti obce lze vyhodnotit jako pozitivní. A to především v sociálně-ekonomické rovině.	+1
c.Návrh opatření: Je třeba zajistit údržbu zooparku tak, aby nedocházelo ke znečišťování prostředí produkovanými odpady z provozu zooparku.	
d.Závěr: Vliv záměru na jednotlivé složky navrhovaným záměrem byl vyhodnocen jako minimální. Je však třeba zajistit minimalizaci znečištění okolí v důsledku provozu záměru.	

Číslo plochy:	Označení:
4	Plochy rozvoje obce (vybavenost, parkoviště, jádrová plocha)– R2, S3, R1, K8, S4
a.Charakteristika záměru <p>Jedná se o plochy podél linie hlavní komunikace, které by měly být podporou pro další rozvoj obce. Do této skupiny byla začleněna plocha R2 pro přestavbu jádrové plochy obce, v současnosti se jedná o zastavěné území (parkoviště a okolí), navrhuje se zde parková úprava (arboretum), dojezd lanové dráhy Litvínov – Klíny, navedení cyklo a turistických tras, další plocha S3 je plochou přestavby pro vybavenost v místní části Sedlo, R1 je plochou pro výstavbu rekreačních objektů z jihu navazující na jádrovou plochu obce, K8 je plocha přestavby pro smíšené území na severu obce, kde je již v současnosti zástavba a je zde navrhována realizace 2 až 3 dalších obytných objektů a plocha S4 je plocha současného parkoviště, které je navrhováno k úpravě a rozšíření. Podél komunikací v urbanizované části obce budou rovněž zřízeny bezpečné trasy pro pěší.</p>	
b. Hodnocení vlivu záměru na složky životního prostředí	
Přijatelnost vlivu:	
Ovzduší: <p>Kvalita imisní situace bude předpokládánými záměry na rozvojových plochách ovlivněna, především vzhledem k realizaci parkoviště. Překročení imisních charakteristik však nepředpokládáme. Ovlivnění imisní situace bude třeba podrobně vyhodnotit v následných řízeních.</p>	-1
Voda: <p>Dané území se nachází v CHOPAV a v OP vodního zdroje. Negativní ovlivnění vod nepředpokládáme, je však třeba zabránit havarijním únikům znečišťujících látek v době výstavby jednotlivých záměrů .</p>	0
Půda: <p>Dotčení se týká pozemků ZPF. Nejhodnotnější půdou s největší rozlohou zaujímá plocha přestavby pro smíšené území K8 s třídou ochrany I. Tato plocha je však již v současnosti rozptýleně zastavěna a nepředpokládá se tedy ani v budoucnu její zemědělské využití. Ostatní plochy jsou navrhovány na ZPF s třídou ochrany V., tedy na nekvalitních zemědělských půdách.</p>	-1
Horninové prostředí a přírodní zdroje: <p>Ložiska nerostných surovin, ani poddolovaná či sesuvná území se v navrhovaných plochách ani v jejich nejbližším okolí nenachází, neočekáváme tedy negativní dotčení horninového prostředí či přírodních zdrojů.</p>	0
Flóra a fauna: <p>Na uvedených plochách, vzhledem k jejich současnému stavu, neočekáváme výskyt zvláště chráněných druhů rostlin ani živočichů a tudíž případné negativní vlivy lze vyloučit.</p>	0
Ekosystémy: <p>Vzhledem k umístění jednotlivých ploch v zástavbě obce Klíny podél hlavní komunikace bez dotčení prvků ÚSES, neočekáváme proto negativní ovlivnění ekosystémů.</p>	0
Natura 2000: <p>Plocha K8 se nachází na hranici PO Východní Krušné hory, vyhodnocení v části B však možný negativní vliv na ptáčí oblast vyloučilo. Ostatní plochy se také přímo nevyskytují v lokalitách NATURA 2000 a neočekáváme ani jejich dálkový vliv.</p>	0
Krajinný ráz: <p>Vliv na krajinný ráz, vzhledem k umístění jednotlivých ploch v zástavbě obce Klíny podél její hlavní komunikace a vzhledem k charakteru dílčích záměrů, neočekáváme. Je však třeba v dalších řízeních stanovit regulativy pro velikost a architektonické řešení objektů.</p>	0
Obyvatelstvo: <p>Vliv na obyvatelstvo bude jednoznačně pozitivní. Rozšíří se nabídka turistického využití obce a s tím související sociálně-ekonomický přínos. Nové chodníky zvýší bezpečnost pro obyvatelstvo obce.</p>	+2
c.Návrh opatření: <p>Žádná speciální opatření nejsou navrhována, v dalších fázích je však třeba stanovit a zpřesnit regulativy výstavby v řešených lokalitách.</p>	
d.Závěr: <p>Plochy rozvoje obce podél linie hlavní komunikace v obce byly vyhodnoceny jako únosné a bez významných negativních vlivů na jednotlivé složky životního prostředí.</p>	

Číslo plochy: 5	Označení: Plochy rozvoje bydlení v EVL – S1, S5, S6
a.Charakteristika záměru Jedná se o plochy S1, S5 a S6 v místní části Sedlo, které jsou navrhovány jako zastavitelné plochy pro bydlení. Plochy se nachází v území EVL Východní Krušnohoří. Plocha S1 a S6 již mají z r. 2005 územní rozhodnutí k výstavbě rodinných objektů, na ploše S1 jsou v současnosti položeny inženýrské sítě a na ploše S6 již probíhá výstavba rodinného domu a plocha je oplocena. Plocha S5, nejseverněji z těchto tří na okraji lesa zůstala nedotčena.	
b. Hodnocení vlivu záměru na složky životního prostředí	
Přijatelnost vlivu:	
Ovzduší: Vliv na ovzduší lze očekávat pouze v případě realizace lokálních topenišť a zvýšením přidružené intenzity dopravy. Tento vliv však lze ohodnotit jako málo významný a v daném území akceptovatelný.	0
Voda: Vliv na vody lze očekávat pouze v období výstavby, kdy je potřeba minimalizovat možnost znečištění vod při havárii. V době realizace budou jednotlivé objekty, vzhledem k místním specifickým podmínkám, mít vlastní bezodtoké jímky, které budou pravidelně vyváženy na ČOV.	0
Půda: Půda, na které jsou plochy vytyčeny, náleží k ZPF do třídy ochrany V., tedy do třídy s nejmenší kvalitou zemědělské půdy. Odnětí této půdy tedy lze akceptovat.	0
Horninové prostředí a přírodní zdroje: Horninové prostředí a přírodní zdroje nebudou uvedenými rozvojovými plochami nijak dotčeny.	0
Flóra a fauna: Na daném území v ploše S5 lze očekávat výskyt zvláště chráněných druhů a jejich výskyt je třeba respektovat. Na ploše S1 a S6 již došlo k likvidaci původního biotopu a výskyt chráněných druhů zde již nelze očekávat.	-2
Ekosystémy: S prvky ÚSES se navrhované plochy nedostávají do kontaktu a nedojde tak k jejich přímému ovlivnění. Plochy jsou již z větší části přeměněny a je zde již narušen jejich přírodní ráz. Pouze plocha S5 zůstala zachována, ta je však od ostatních lučních společenstev oddělena právě plochami S1 a S6. Vliv na ekosystémy lze tedy ohodnotit jako poměrně významný.	-2
Natura 2000: Posouzení vlivu na lokality NATURA 2000 je nutno odvíjet od současného stavu (duben 2010). Všechny plochy se nachází na území EVL, avšak plocha S1 a S6 mají již od r. 2005 územní rozhodnutí, na ploše S1 jsou již položeny inženýrské sítě pro výstavbu a plocha je již zcela rozorána, na ploše S6 již probíhá výstavba rodinného domu, pozemek je oplocen a zatravněn. Jak je i uvedeno ve vyhodnocení v části B, na ploše S1 a S6 již byl předmět ochrany EVL (horské sečené louky) zlikvidován. Plocha S5 zůstala zachována, stavební činnost by na tuto plochu měla likvidační vliv.	-5
Krajinný ráz: Vliv na krajinný ráz je třeba minimalizovat stanovením regulativů pro velikost a architektonické řešení staveb tak, aby respektovaly stavebně historický vývoj území. Takto lze vliv záměrů realizovaných na návrhových plochách zhodnotit jako minimální.	0
Obyvatelstvo: Vliv na obyvatelstvo lze zhodnotit jako spíše pozitivní, zvýší se nabídka ubytování. Negativní vlivy na veřejné zdraví spojené se zvýšenou dopravou (imise, hluk) lze ohodnotit jako málo významné. Při vytápění objektů je vhodné preferovat obnovitelné zdroje energie.	0
c.Návrh opatření: Na základě vyhodnocení vlivů na území soustavy NATURA 2000 je třeba plochu S5 vyloučit z kategorie zastavitelných ploch pro rozvoj bydlení a ponechat na ní současnou luční enklávu.	
d.Závěr: Všechny zmíněné plochy se nachází v území EVL Východní Krušnohoří. Vzhledem k tomu, že na plochách S1 a S6 již probíhá výstavba, lze návrh jejich zařazení mezi rozvojové plochy pro bydlení akceptovat a jejich vliv ohodnotit jako neutrální. Plocha S5 však na základě vyhodnocení v části B by měla být z těchto rozvojových ploch vyřazena.	

Číslo plochy: 6	Označení: Plochy bydlení, rekreace a parkoviště na ZPF – K1, K2, K3, K4, S2
a.Charakteristika záměru Jedná se o rozvojové plochy pro bydlení, rekreaci a parkoviště, které jsou navrhovány na ZPF. Plochy K1 (parkoviště), K2 (rekreace), K3 a K4 (bydlení) se nachází v místní části Klíny a jsou vymezeny na ZPF se stupněm ochrany I. Rozvojová plocha S2 pro rekreační zástavbu se nachází v místní části Sedlo a je vymezena na ZPF s V. stupněm ochrany. Navazuje na současnou rekreační zástavbu.	
b. Hodnocení vlivu záměru na složky životního prostředí	Přijatelnost vlivu:
Ovzduší: Vliv na ovzduší lze vyhodnotit jako málo významný. V souvislosti s realizací záměrů na návrhových plochách lze očekávat mírné navýšení dopravy a s ní spojeným znečištěním ovzduší, toto však dle předpokladu nijak nezpůsobí překročení imisních limitů.	0
Voda: Vliv na vodu lze v souvislosti s realizovanými záměry považovat za neutrální. Negativní ovlivnění může nastat pouze v případě havárií. Nové objekty budou mít vlastní bezodtoké jímky s pravidelným odvozem odpadních vod na ČOV. Ke znečištění místních vodotečí nedojde.	0
Půda: Zájmové plochy v lokalitě Klíny (s označením K) jsou vymezeny na ZPF s třídou ochrany I. Největší plochy záboru této půdy budou na plochách K3 a K4, kde již proběhlo územní řízení a již je zde realizována výstavba několika nových objektů. Plochy protíná komunikace a nachází se v hlavní ose obce, plochy jsou tedy vhodné pro převedení na plochy zastavitelné. Další plochou na ZPF se stupně ochrany I. je plocha K1 pro parkoviště a K2 pro rekreaci. Opět se jedná o plochy v hlavní ose obce se strategickým umístěním pro využívání rekreanty. Plocha S2 je vymezena na ZPF s V. nejnižším stupně ochrany ZPF. Dle našeho předpokladu nepovede zábor těchto půd k významnému negativním dotčení ZPF.	-1
Horninové prostředí a přírodní zdroje: Horninové prostředí a přírodní zdroje nebudou uvedenými rozvojovými plochami nijak dotčeny.	0
Flóra a fauna: Výskyt zvláště chráněných druhů je v daných plochách sice možný, ale primárně jej nepředpokládáme. Jejich případný výskyt je však třeba respektovat v následných řízeních.	0
Ekosystémy: Vliv na ekosystémy lze vyhodnotit jako minimální. Jedná se o plochy v hlavní ose obce podél komunikace II/271, v případě plochy S2 podél místní komunikace v lokalitě se stávající rekreační zástavbou, na kterou plocha logicky navazuje.. Nedojde k dotčení žádného prvku ÚSES.	0
Natura 2000: Řešené plochy se nenachází v území NATURA 2000. Navíc dle vyhodnocení v části B není třeba předpokládat ani dálkové vlivy, protože předmět ochrany PO Východní Krušné hory, který by mohl být záměrem dotčen, se v nejbližším okolí obce nevyskytuje a nehnízdí.	0
Krajinný ráz: Pokud bude pro novou zástavbu zaveden regulativ velikosti a zastřešení stavby a materiálové charakteristiky tak, aby respektovala stavebně historický vývoj území, potom neočekáváme negativní ovlivnění krajinného rázu v dané oblasti.	0
Obyvatelstvo: Vliv na obyvatelstvo lze vyhodnotit jako spíše pozitivní. Dojde k rozšíření ploch bydlení i pro rekreaci mající sociálně-ekonomický přínos.	+2
c.Návrh opatření: Žádná speciální opatření nejsou navrhována, v dalších fázích je však třeba stanovit a zpřesnit regulativy výstavby v řešených lokalitách.	
d.Závěr: Většina řešených ploch se sice nachází na ZPF s I. stupněm ochrany, avšak vzhledem k umístění ploch a současnému stavu území, považujeme je za akceptovatelné.	

Číslo plochy: 7	Označení: Plochy rekreace na PUPFL – K5, K6
a.Charakteristika záměru Jedná se o poměrně rozsáhlé plochy v severní části obce (místní část Klíny), které jsou navrhovány k rekreaci. Plochy mají rozlohu 4,1572 a 2,0245 ha a jsou vymezeny na PUPFL. Plochy by měly rozšířit možnost rekreačního ubytování v obci. V současnosti je na řešených pozemcích výsadba mladých smrků (<i>Picea abies</i>).	
b. Hodnocení vlivu záměru na složky životního prostředí	
Příjemnost vlivu:	
Ovzduší: Vliv na ovzduší lze vyhodnotit jako málo významný. V souvislosti s realizací záměrů na návrhových plochách lze očekávat mírné navýšení dopravy a s ní spojeným znečištěním ovzduší, toto však dle předpokladu nijak nezpůsobí překročení imisních limitů.	0
Voda: Vliv na vodu lze v souvislosti s realizovanými záměry považovat za neutrální. Negativní ovlivnění může nastat pouze v případě havárií. Nové objekty budou mít vlastní bezodtoké jímky s pravidelným odvozem odpadních vod na ČOV. Ke znečištění místních vodotečí nedojde.	0
Půda: Jedná se o pozemky PUPFL, které mají být převedeny na zastavitelné plochy pro rekreaci. V současnosti je na daných pozemcích výsadba mladých smrků obecných. Vliv na PUPFL tedy lze ohodnotit jako významný.	-4
Horninové prostředí a přírodní zdroje: Horninové prostředí a přírodní zdroje nebudou uvedenými rozvojovými plochami nijak dotčeny.	0
Flóra a fauna: Výskyt zvláště chráněných druhů je v daných plochách sice možný, ale primárně jej nepředpokládáme. Jejich případný výskyt je však třeba respektovat v případných následných řízeních.	0
Ekosystémy: Do prvků ÚSES popisované plochy nezasahují. Negativní vliv lze očekávat v případě narušení lesního ekosystému, který po převedení na plochy pro rekreaci a započítání výstavby ztratí svůj přírodní charakter a svoji funkci.	-1
Natura 2000: Řešené plochy se nenacházejí v území NATURA 2000. Navíc dle vyhodnocení v části B není třeba předpokládat ani dálkové vlivy, protože předmět ochrany PO Východní Krušné hory, tetřívka obecná evropská, který by mohl být záměrem dotčen, se v nejbližším okolí obce nevyskytuje a nehnízdí.	0
Krajinný ráz: Plochy jsou vymezeny na poměrně exponovaných lokalitách. Plochy jsou navíc mimo zástavbu podél hlavní a vedlejších silničních linií obce, která dává obci svůj charakter. Pokud nebudou nastaveny přísné regulace výstavby (v linii podél silnic s danou max. výškou a materiálovým řešením). Možnost negativního vlivu na krajinný ráz je tedy pravděpodobná a v případných následných řízeních bude potřeba podrobného vyhodnocení.	-2
Obyvatelstvo: Vliv na obyvatelstvo lze ohodnotit jako neutrální. Pozitivním vlivem bude rozšíření rekreačních kapacit, negativním důsledkem bude v případě zastavění těchto ploch zhoršení imisní situace v území.	0
c.Návrh opatření: Vzhledem k tomu, že převedením uvedených ploch dojde ke zničení cca 6-ti ha lesa s výsadbou mladých smrků a zároveň lze neuváženou výstavbou očekávat možné snížení krajinného rázu daného území, je vhodným řešením zachování lesního půdního fondu namísto převedení do ploch pro rekreaci. Vzhledem k tomu, že převedení ploch představuje další nadbytečnou zátěž pro ŽP a v území je navrženo dle našich odhadů dostatečné množství ostatních návrhových zastavitelných ploch pro rekreaci, se nám nejeví jako nezbytné odnětí ploch K5 a K6 z PUPFL.	
d.Závěr: Řešené plochy se nacházejí na PUPFL s výsadbou mladých smrků. Plochy jsou navrhovány k převedení na zastavitelné plochy pro rekreaci. Odnímání ploch PUPFL, navíc s výsadbou mladých stromů, se neslučuje s prioritami rozvoje venkova. Neregulovanou výstavbou v daném území navíc může dojít ke snížení krajinného rázu území. Proto se nám jeví jako vhodné řešení zachovat lesní půdní fond namísto převedení do ploch k rekreaci.	

6. POROVNÁNÍ ZJIŠTĚNÝCH NEBO PŘEDPOKLÁDANÝCH Kladných a záporných vlivů podle jednotlivých variant řešení a jejich zhodnocení. Popis metod vyhodnocení včetně jejich omezení.

Posuzovaná koncepce, jakožto návrh územního plánu obce Klíny, je zpracována (až na výjimky) v podstatě invariantně. Na rozdíl od této koncepce se při výběru a schvalování jednotlivých záměrů bude jednat vesměs o variantní řešení, eventuálně může takovéto řešení být příslušným úřadem vyžadováno.

Pro výběr konkrétních projektů z hlediska jejich vlivu na životní prostředí je vhodné použít standardizovaný postup, aby nedocházelo k rozdílům v hodnocení různých aktivit. Takovýto postup je nastíněn v následující kapitole 7 a je mimo jiné obsahem tabulky, uvedené v příloze č. 3.

Při hodnocení jednotlivých, byť obdobných projektů je přitom legitimní očekávat zcela různé konečné hodnocení vzhledem k nejrůzněji pojatým územním, technologickým a technickým řešením daného záměru.

Z variantních možností to jsou zejména možnosti různého architektonického a technického řešení sportovního areálu, lanové dráhy, jádra obce apod., které by měly být zohledněny až v projektové fázi (resp. fázi „projektové“ EIA).

Specifické hodnocení možných variantních řešení, včetně navržení preventivních a kompenzačních opatření bude v řadě případů nutné odsunout až do fáze posuzování konkrétního projektového návrhu. Již dnes je však zřejmé, že závažný zásah do zvláště chráněných území (či do systému NATURA 2000) je nepřijatelný a pokud by v dalších fázích došlo k několika variantám, bylo by třeba dát přednost variantě s minimálním zásahem do těchto území, ve smyslu vyjádření příslušných orgánů státní správy na úseku ochrany přírody.

Použité metody vyhodnocení vlivů předložené koncepce spočívaly v multifunkčním hodnocení, tak jak je detailně rozvedeno v kapitole č. 5. Toto bylo provedeno jak pro zvolené referenční cíle na uvedených úsecích (tabulka 12), tak aplikováno na obecné požadavky (tabulka 13 a její podtabulky).

Podle těchto kvantifikací lze **přijatelnost** většiny návrhových ploch označit za uspokojivou, v případě tří ploch je však navrhováno zachování současného charakteru ploch. Jedná se o plochu S5, jejíž změna funkčního využití by znamenala úplnou degradaci předmětu ochrany EVL Východní Krušnohoří, tj. horské sečené louky, a o plochy K5 a K6,

které náleží k PUPFL a v současnosti je na těchto pozemcích výsadba mladých smrků. Navrhované převedení do zastavitelných ploch pro rekreaci se mimo jiné neslučuje s opatřeními programu rozvoje venkova. Návrhové plochy se navíc jeví jako nadbytečná zátěž životního prostředí, vzhledem k dostatečnému množství ostatních navrhovaných zastavitelných ploch pro rekreaci.

Ostatní plochy koncepce nebudou mít na základě multikriteriálního hodnocení (při respektování uvedených připomínek) významný negativní vliv na životní prostředí a veřejné zdraví.

Jako všechny hodnotící metody obdobného charakteru jsou však i tyto zatíženy jistou subjektivní chybou, kterou jsme se snažili eliminovat zaangažováním většího počtu osob (min. 5) do vlastního hodnocení.

7. POPIS NAVRHOVANÝCH OPATŘENÍ PRO PŘEDCHÁZENÍ, SNÍŽENÍ NEBO KOMPENZACI VŠECH ZJIŠTĚNÝCH NEBO PŘEDPOKLÁDANÝCH ZÁVAŽNÝCH ZÁPORNÝCH VLIVŮ NA ŽIVOTNÍ PROSTŘEDÍ

Plánovaná opatření k minimalizaci vlivů jednotlivých projektových záměrů na životní prostředí jsou nezbytnou součástí procesu „posuzování vlivů“ a to ve smyslu ustanovení §5 odst.4 zákona č. 100/2001 Sb. , pokud záměr této právní normě vůbec podléhá (viz níže). Takováto opatření mohou být navíc podmínkami stanovisek / vyjádření jednotlivých orgánů státní správy, vydávaných na př. pro stavební úřad v průběhu správního řízení o umístění stavby, event. při vydávání územního souhlasu.

Co se týče posouzení plánovaných opatření na ochranu životního prostředí v hodnocené koncepci, tato byla posouzena na základě vztahu k celkem deseti vytipovaným referenčním cílům ochrany ŽP, zahrnujícím i hodnocení vlivu na ochranu přírody.

Pro hodnocení implementace koncepce byl navržen systém environmentálního hodnocení projektů, které by měly být v budoucnu realizovány. Podle něj je hlavním hlediskem hodnocení plnění navržených desíti referenčních cílů ochrany životního prostředí. Plnění každého z referenčních cílů lze přitom orientačně kvantifikovat na základě navržených indikátorů pro výběr projektu (viz příloha 3).

Bez ohledu na skutečnost, zda daný záměr podléhá či nepodléhá zákonu č.100/2001 Sb. je pro předcházení důsledkům nevhodné realizace vhodné aplikovat na něj vždy již v úvodní fázi **neformální** předprojektové environmentální **hodnocení**.

Jeho obsahem by mělo být jednak určení, bude-li záměr následně hodnocen podle posledně citovaného zákona (eventuelně jiných právních norem, např. zákona č. 76/2002 Sb. o integrované prevenci) a dále vlastní předběžné hodnocení vlivů na životní prostředí. To by se mělo zaměřit především na očekávané negativní vlivy na životní prostředí a možnosti jejich kompenzace (podle referenčních cílů ochrany životního prostředí) a dále na soulad s dlouhodobými cíli posuzované koncepce. Návrh možného postupu je v tabulce 14.

Tab. 14: Návrh předprojektového hodnocení připravovaných projektů

Název projektu :			
Bude následovat povinné hodnocení „EIA“ (zákona č.100/2001 Sb.?) ANO NE			
Bude následovat hodnocení z jiných právních předpisů? KTERÝCH?			
Předprojektové hodnocení vlivu projektu na cíle:	Ohodnocení významnosti vlivu (od maximálně negativního, -5 bodů do maximálně pozitivního, +5 bodů) Pozitivní Bez vlivu Negativní		
Referenční cíle ochrany životního prostředí (celkem 10 cílů, viz kapitola 5 tohoto vyhodnocení). Využit lze mimo jiné i kvantifikační indikátory, stanovené pro každý z referenčních cílů.			
Dlouhodobé cíle posuzované koncepce /cíle a) až i), viz kapitola 1 tohoto vyhodnocení/. Hodnotí se především soulad projektu s těmito cíli územního plánování			

U záměrů, spadajících pod režim zákona č.100/2001 Sb. v platném znění je nutno aplikovat závazný **formální proces** hodnocení „EIA“. Tento proces musí nastoupit (alespoň fáze „zjišťovacího řízení“) i v případě, není-li vyloučen závažný vliv záměrů na území systému NATURA 2000.

Jedná-li se o fakultativní záměry (kategorie II přílohy č. 1 citovaného zákona), je návrh opatření k prevenci, snížení či kompenzaci negativních vlivů záměru na životní prostředí obligatorní součástí oznámení, zpracovaných dle přílohy č.3 tohoto zákona. V těchto oznámeních jsou kompenzační opatření předmětem části D, bod 4.

U obligatorních záměrů, obsažených v kategorii I přílohy č.1 citovaného zákona je návrh opatření k prevenci, snížení či kompenzaci negativních vlivů záměru na životní prostředí obligatorní součástí dokumentací, zpracovaných dle přílohy č.4 tohoto zákona. V těchto dokumentacích jsou kompenzační opatření předmětem části D, kapitola IV.

Stanovení indikátorů pro výběr konkrétních projektů, případně jejich následné hodnocení vychází z referenčních cílů ochrany životního prostředí. Výběr indikátorů pro kvantifikaci dosažení souladu s jednotlivými referenčními cíli ochrany životního prostředí je součástí přílohy č. 3.

Již v této fázi hodnocení a znalostí území je možné říci, že zásadními vlivy navrhované koncepce budou následující jevy:

- potřeba zásahů do PUPFL (odlesňování – lokalita K5, K6, lanová dráha Litvínov – Klíny, vlek Klíny sever, vlek + dojezd K1)
- potřeba odnětí půdy ze ZPF (plocha K1, K2, K3, K4, K8, S1 – S6)
- kolize navrhovaných ploch s lokalitami NATURA 2000 (plochy S1, S5 a S6 a lanová dráha Litvínov – Klíny a část sportovně-rekreačního areálu v EVL Východní Krušnohoří)
- vliv hluku a osvětlení ze sportovně-rekreačního areálu
- možné kolize na jednotlivých navrhovaných plochách s případným výskytem zvláště chráněných druhů živočichů a rostlin

Opatření pro předcházení těmto vlivům však lze konkretizovat až ve stupni zpracování projektové dokumentace uvedených záměrů či objektů umístěných na rozvojových plochách. V této fázi lze navrhnout opatření spíše obecného charakteru, která uvádíme v textu níže.

Navrhovaná opatření k možné prevenci, snížení nebo kompenzaci zjištěných negativních vlivů:

Půda

Pokud bude realizováno využití ploch dle návrhu územního plánu obce Klíny, bude potřeba zajistit takové technické a stavební řešení, které bude minimalizovat negativní dopad na ZPF s vyšším stupněm ochrany (místní část Klíny). Budou minimalizovány zábory ZPF, sejmutá ornice bude zabezpečena proti znehodnocení a bude s ní nakládáno dle požadavku příslušného orgánu ochrany ZPF. Výkopové zeminy budou přednostně využity na staveništi, s přebytky zeminy bude nakládáno dle platné legislativy. Půda bude zabezpečena proti kontaminaci závadnými látkami. Vliv na lesní půdní fond byl rovněž identifikován. V případě ploch K5 a K6, které jsou poměrně velké rozlohy (celkem cca 6 ha) a jsou zalesněny mladými smrky, bylo jako nejvhodnější řešení navrženo zachování původní funkce těchto ploch (PUPFL).

Ochrana přírody

Plocha pro zoopark přímo sousedí s lokálním biocentrem, proto je třeba umístění a provoz zooparku zabezpečit tak, aby byl minimalizován negativní dopad na funkci LBC. Plochy S1, S5 a S6 se nachází na území EVL Východní Krušnohoří. Vzhledem k tomu, že u dvou ploch (S1 a S6) již proběhlo územní řízení a začíná zde výstavba, předmět ochrany EVL (horské sečené louky) zde již není přítomen a vliv na EVL je již třeba hodnotit jako nevýznamný. Plocha S5 má však stále zachován přírodní charakter, proto by převedení plochy na plochu zastavitelnou pro bydlení znamenalo devastaci zachovalého biotopu. Pro tuto plochu proto na základě multikriteriálních vyhodnocení uvedených v kapitole 5 navrhuje zachovat původní funkci. Lanová dráha Litvínov – Klíny rovněž zasahuje do EVL a zároveň do prvků ÚSES. V případě lanové dráhy však není třeba předpokládat úplnou degradaci biotopu, tak jak bylo uvedeno a hodnoceno v části B. Se záměrem souvisí částečné vykácení lesního porostu. Přesto je potřeba řešit tento záměr podrobně v následných řízeních. Sportovně-rekreační areál rovněž u části zasahuje do EVL Východní Krušnohoří. I tento záměr nebyl v naturovém hodnocení (část B) zhodnocen jako významně negativní. Přesto je v místech rozšíření sportovního areálu možný výskyt zvláště chráněných druhů, toto je třeba respektovat v následných řízeních.

Krajina a ekosystémy

Pro minimalizaci vlivu na krajinný ráz přírodního parku Loučenská pahorkatina bude potřeba v územním plánu stanovit podrobnou prostorovou a plošnou regulaci výstavby, která bude odpovídat charakteru obce – rozptýlená zástavba venkovského charakteru. Pro zajištění funkčnosti ÚSES v daném území bude potřeba přesně stanovit umístění a propojení jednotlivých prvků tohoto systému.

Hluková situace

Navýšení hluku bude souviset jak se zvýšením dopravy související s novými obytnými objekty a s navýšením rekreačního využívání území, jednak s provozem sportovně-rekreačního areálu a s provozem lanové dráhy Litvínov – Klíny. Hlukové zatížení vyvolané vyšším provozem bude dle předpokladů na únosné výši. Pro stavební záměry nejsou v etapě návrhu územního plánu navrhována žádná nápravná či kompenzační opatření, vyhodnocení hlukové situace a případná nápravná protihluková opatření budou řešena ve stupni zpracování projektové dokumentace jednotlivých stavebních záměrů.

Voda

Na plochách určených pro bydlení a pro rekreaci bude dostatečně řešeno zásobování vodou a nakládání s odpadními vodami. Objekty budou napojeny na veřejný vodovod a

vzhledem k tomu, že v současnosti nelze v obci vyřešit čištění odpadních vod, budou objekty opatřeny bezodtokými jímkami a odpadní vody budou odváženy na ČOV (Litvínov). Pro přívod vody k zasněžování sportovně-rekreačního areálu bude využita stávající trasa potrubí využívající vodu z Bílého potoka.

Ovzduší

Novými zdroji emisí budou v řešeném území malé stacionární zdroje - lokální topeniště nově vystavěných objektů na rozvojových plochách a liniové zdroje (doprava). Pro minimalizaci vlivu na ovzduší by bylo vhodné preferovat možnost využití obnovitelných zdrojů energie.

Na základě výše uvedeného hodnocení (viz kapitola 5, tab. 12, 13) a na základě posouzení vlivu koncepce na lokality NATURA 2000 jsme dospěli k závěru, že u lokalit **K5 a K6** (poměrně rozsáhlé plochy vymezené na PUPFL) a **S5** (plocha náležící k EVL s vyskytující se předmětem ochrany horské sečené louky) není možné provedení dostatečných kompenzačních opatření, proto **pro tyto plochy navrhuje zachování jejich současné funkce bez převedení na návrhové plochy pro rekreaci, resp. bydlení.**

8. ZHODNOCENÍ ZPŮSOBU ZAPRACOVÁNÍ VNITROSTÁTNÍCH CÍLŮ OCHRANY ŽIVOTNÍHO PROSTŘEDÍ DO ÚZEMNĚ PLÁNOVACÍ DOKUMENTACE A JEJICH ZOHLEDNĚNÍ PŘI VÝBĚRU VARIANT ŘEŠENÍ

Při řešení návrhu územního plánu Klíny byla vzata v úvahu celá řada dokumentů, vydaných na regionální, celostátní i mezinárodní úrovni a dále veškerá omezení, vyplývající z platných právních norem, zejména na úseku ochrany životního prostředí a veřejného zdraví.

Výsledkem tohoto postupu bylo předložení návrhu zadání územního plánu, který stanoví uspořádání a limity řešeného území, vymezení rozvojových ploch a funkčního využití území, technické infrastruktury a další související problematiku.

Návrh zadání ÚPn tak určuje podmínky pro rozvoj území obce, které svým rozsahem nebo důsledky mohou zasáhnout a ovlivnit využívání ploch, které jsou k dispozici v řešeném území.

Dokumenty, s nimiž byla koncepce konfrontována jsou vypsány níže. Zároveň jsou uvedeny v kapitole 1 a v seznamu podkladových materiálů v závěru tohoto vyhodnocení.

Z regionálních dokumentů, s nimiž byla navrhovaná koncepce konfrontována lze uvést:

- Program rozvoje Ústeckého kraje, 2000
- Strategie rozvoje venkovských oblastí Ústeckého kraje, 2003
- 2. změny a doplňky územního plánu VÚC Severočeské hnědouhelné pánve
- Zadání zásad územního rozvoje Ústeckého kraje (ZÚR ÚK), 2007
- Koncepce ochrany přírody a krajiny Ústeckého kraje
- Integrovaný krajský program zlepšení kvality ovzduší Ústeckého kraje, 2004
- Územní energetická koncepce Ústeckého kraje, 2004
- Plán rozvoje vodovodů a kanalizací Ústeckého kraje, 2007
- Strategie rozvoje průmyslu a malého a středního podnikání Ústeckého kraje, 2003
- Plán odpadového hospodářství Ústeckého kraje, 2004
- Koncepce environmentální výchovy, vzdělávání a osvěty v Ústeckém kraji, 2003
- Integrovaný krajský program zlepšení kvality ovzduší Ústeckého kraje, 2004
- Povodňový plán Ústeckého kraje, aktualizace 2009
- Strategie rozvoje cestovního ruchu v Ústeckém kraji, 2003
- Strategie rozvoje venkovských oblastí Ústeckého kraje, 2003
- Program rozvoje Ústeckého kraje, 2001

Z národních koncepčních dokumentů lze uvést:

- Státní politika životního prostředí schválená usnesením vlády dne 17. 3. 2004 pod č.j. 235/2004 platná pro období 2004-2010
- Politika územního rozvoje schválená usnesením vlády č. 929 ze dne 20.7.2009
- Národní rozvojový plán pro období 2007 - 2013
- Státní program ochrany přírody a krajiny přijatý v červnu 1998. Aktualizovaná verze byla schválena vládou 30.11.2009 usnesením č. 1497/2009
- Strategie udržitelného rozvoje schválená vládou ČR usnesením č. 1242 ze dne 8. prosince 2004
- Akční plán zdraví a životního prostředí ČR přijatý usnesením vlády ČR č. 810

Na základě předložené analýzy stavu životního prostředí na území obce Klíny a ve vztahu k platné legislativě, event. dalším uvedeným koncepčním dokumentům bylo potom sestaveno toto Vyhodnocení, zohledňující i popsany způsob zapracování vnitrostátních cílů ochrany životního prostředí do hodnoceného návrhu územního plánu obce Klíny.

9. NÁVRH UKAZATELŮ PRO SLEDOVÁNÍ VLIVU ÚZEMNĚ PLÁNOVACÍ DOKUMENTACE NA ŽIVOTNÍ PROSTŘEDÍ

V analogii k požadavkům přílohy č.9 zákona č.100/2001 Sb. v platném znění, nařizujícím stanovit monitorovací ukazatele (resp. indikátory) pro sledování skutečných vlivů posuzované koncepce na životní prostředí, bylo pro každý z referenčních cílů ochrany životního prostředí (viz kapitola 1) stanoveno několik monitorovacích ukazatelů. Přitom bylo snahou zvolit takové ukazatele, které je možno alespoň orientačně kvantitativně vyhodnotit.

Zákon č. 100/2001 Sb. přitom zavazuje předkladatele koncepce (§ 10 h), zajistit sledování a rozbor vlivů schválené koncepce na životní prostředí a veřejné zdraví, k čemuž tyto indikátory mohou mimo jiné sloužit. Pokud předkladatel na základě tohoto sledování zjistí, že provádění koncepce má nepředvídané závažné negativní vlivy na životní prostředí nebo veřejné zdraví, je povinen zajistit přijetí opatření k odvrácení nebo zmírnění těchto vlivů, informovat o tom příslušný úřad a dotčené správní úřady a současně rozhodnout o změně koncepce.

Územní plány přitom vymezují plochy a koridory, které mají sloužit k určitým funkcím. Pro výběr konkrétních projektů /záměrů) v jednotlivých funkčních plochách a koridorech lze rovněž využít uvedených indikátorů. Před schválením jednotlivých záměrů bude posouzeno, zda spadají do působnosti zákona č. 100/2001 Sb., o posuzování vlivů na životní prostředí ve znění pozdějších předpisů. Tyto indikátory lze poté využít v procesu EIA u hodnocení jednotlivých záměrů.

Pro praktickou aplikaci uvedeného postupu je nezbytné:

- při navrhování a schvalování projektů hodnotit všechny projekty pomocí těchto navržených environmentálních ukazatelů
- u každého záměru prověřit, podléhá-li zákonu č. 100/2001 Sb. a včas aplikovat zde nařízený proces. V odůvodněných případech trvat na stanovení variant řešení
- úzce spolupracovat s veřejností při výběru projektů k realizaci, a to i v případech, kdy daný záměr nepodléhá zákonu č. 100/2001 Sb. event. je „podlimitní“

10. NETECHNICKÉ SHRUTÍ VÝŠE UVEDENÝCH ÚDAJŮ

U posuzované koncepce se předpokládá v souladu s novou legislativou stavebního práva (*de lege lata*) průběžná aktualizace jedenkrát za čtyři roky (§55 zákona č. 183/2006 Sb.).

Návrh územního plánu Klíny je zpracován pro území obce Klíny, a to pro katastrální území Klíny I., Klíny II. a Rašov u Litvínova.

Návrh ÚPn obce bude po ukončení procesu schvalování ÚPD důležitým koncepčním materiálem, který bude zásadním způsobem ovlivňovat územní rozvoj obce především z hlediska vymezení ploch event. koridorů, které mají sloužit k určitým funkcím.

Cílem řešení územního plánu je dle stavebního zákona stanovení základní koncepce rozvoje území obce, ochrany jeho hodnot, jeho plošného a prostorového uspořádání, uspořádání krajiny a koncepce veřejné infrastruktury. Územní plán obecně vymezí zastavěné území, plochy a koridory, zejména zastavitelné plochy a plochy vymezené ke změně stávající zástavby, k obnově nebo opětovnému využití znehodnoceného území pro veřejně prospěšné stavby, pro veřejně prospěšná opatření a pro územní rezervy a stanoví podmínky pro využití těchto ploch a koridorů.

Obec má k dispozici urbanistickou studii, která řeší urbanizovanou část správního území obce. Pro současné potřeby již urbanistická studie nevyhovuje, především pro absenci kompatibility s požadavky dotačních titulů z tuzemských a evropských zdrojů.

Obec má k dispozici rovněž vymezení zastavěného území vydané zastupitelstvem obce Klíny, jako opatření obecné povahy č. 1/2008. O pořízení územního plánu obce rozhodlo zastupitelstvo obce Klíny dne 7.9.2007 usnesením č. 66/10/2007.

Předložené Vyhodnocení (část A a část B) řeší vlivy tohoto ÚPn na životní prostředí. Krajským úřadem Ústeckého kraje bylo požadováno vyhodnocení vlivů na životní prostředí a to zejména s ohledem na možnost celkového negativního ovlivnění složek životního prostředí následujícími návrhy funkčního využití území:

- plochy pro parkoviště – S4
- plochy pro rekreaci – K2, K5, K6, S2
- zřízení lesoparku (zooparku) v lokalitě Mračný vrch
- lanová dráha Litvínov – Klíny
- plochy pro sportovně rekreační areál

Dalším důvodem pro zpracování vyhodnocení je ten, že se koncepce **dotýká lokalit soustavy NATURA 2000** a dotčený orgán státní správy proto nevyloučil, že ÚP Klíny nebude mít samostatně ani ve spojení s jinými významný vliv na území evropsky významných lokalit nebo ptačích oblastí. Požaduje se vyhodnocení vlivu územního plánu na evropsky významnou lokalitu, nebo ptačí oblast, včetně jasného výroku v závěru vyhodnocení, zda dle názoru autorizované osoby má územní plán významný vliv na území evropsky významné lokality nebo ptačí oblasti.

Cílem předloženého „Vyhodnocení vlivů“ byla snaha odhadnout, resp. kvantifikovat očekávané vlivy změny této koncepce na životní prostředí a veřejné zdraví obyvatel, žijících v této oblasti.

V části B Vyhodnocení vlivů ÚPn na udržitelný rozvoj území byl podrobně hodnoceny plochy a záměry, které jsou buďto přímo vymezeny na území EVL Východní Krušnohoří, nebo mohou mít významný dálkový vliv na zmíněnou EVL či na PO Východní Krušné hory. Přímě na území EVL Východní Krušnohoří se nachází zastavitelné plochy pro bydlení S1, S5 a S6, územím EVL prochází i navrhovaná lanová dráha Klíny – Litvínov a částečně do EVL zasahuje i sportovně rekreační areál Sport areál Klíny. Vlastní území ptačí oblasti nebude koncepcí dotčeno, pouze zoopark na Mračném vrchu a plocha pro smíšené obytné území K8 se nachází na hranicích PO Východní Krušné hory.

Změnou územního plánu obce Klíny budou přímo dotčeny dvě lokality v EVL Východní Krušnohoří. První z nich jsou pozemky, na kterých byly při mapování biotopů zaznamenány horské trojštětové louky, které spadají do kategorie horských sečených luk (6520), nacházející se ve výběžku EVL u Holubího vrchu. Na pozemcích určených pro rozvoj bydlení S1 a S6 se již předmět ochrany EVL, tedy horské sečené louky, již nevyskytuje. Luční porost na ploše S5 zůstal zachován. Zařazení plochy **S5** mezi pozemky určené pro rozvoj bydlení by tedy mělo na zbývající luční porost **významný negativní vliv**. Dále do EVL Východní Krušné hory zasahuje část sportovně rekreačního areálu Sport areál Klíny. Vzhledem k tomu, že se v tomto území jedná o okrajové porosty, nepříliš kvalitní, nepředpokládáme zde významný negativní vliv. Vliv na předmět ochrany evropsky významné lokality, tedy na bučiny asociace *Luzulo-Fagetum* bude pouze **mírně negativní**. Územím EVL Východní Krušné hory prochází i zpevněná místní komunikace, která vede bučinami asociace *Luzulo-Fagetum* po východním svahu Holubího vrchu od odbočky ze silnice spojující Litvínov a Klíny až do místní části obce Klíny Rašov. Vzhledem k tomu, že se jedná pouze o opravu stávající zpevněné komunikace, nebude mít tento dílčí záměr **žádný vliv** na předměty ochrany EVL. Plocha přestavby jádrové části obce (R2) se nachází v těsné blízkosti EVL, vzhledem k charakteru tohoto záměru však nepředpokládáme **žádný vliv** na předměty ochrany EVL. Podobně nepředpokládáme **žádný vliv**

na předměty ochrany EVL ani u ploch určených k bydlení či rekreaci (K3, K4, K5 a K6). Co se týká vybudování lanové dráhy Litvínov – Klíny, předpokládáme, že výstavba bude mít **mírně negativní vliv** na předměty ochrany EVL. Zoopark a plocha pro smíšené obytné území se nacházejí na hranicích ptačí oblasti Východní Krušnohoří, která byla vyhlášena pro tetřívka obecného. Vzhledem k charakteru lokalit, plocha pro smíšené obytné území zahrnuje roztroušenou obytnou zástavbu, zoopark zahrnuje luční porosty v těsné blízkosti obytných stavení, na kterých jsou v současnosti pastviny pro koně, a nepřítomnosti vhodných biotopů pro tetřívka nepředpokládáme **žádný vliv** těchto jednotlivých záměrů na PO Východní Krušné hory.

V závěru hodnocení v části B je konstatováno, že pokud bude vyřazen pozemek označený jako S5 z ploch určených pro bydlení, nebude mít posuzovaná koncepce významný negativní vliv na předměty ochrany EVL Východní Krušnohoří a PO Východní Krušné hory. Některé dílčí záměry koncepce budou mít pouze mírně negativní vliv, dojde k okrajovému zásahu do biotopu bučin asociace *Luzulo-Fagetum* (9110) a horských sečených luk (6520).

V části A jsme vycházeli ze závěrů vyhodnocení vlivů na lokality NATURA 2000 uvedených ve výše zmíněné části B.

K posouzení vlivu na udržitelný rozvoj území byla zvolena metoda:

1. Multikriteriálního hodnocení souladu s navrženými referenčními cíli ochrany životního prostředí
2. Tabulkového hodnocení všech zásadních /nově navržených záměrů

Mezi hodnocení 1. a 2. existují rozdíly v zařazení a způsobu hodnocení ploch. Z hodnocení však lze vyvodit odpovídající závěry. Při snaze o kvantifikaci uvedených vztahů lze **přijatelnost** většiny návrhových ploch (dle hodnocení 2.) označit za uspokojivou (hodnocení od -2 po +2 body). V případě tří ploch je však navrhováno zachování současného charakteru ploch. Jedná se o plochu S5 (hodnocení -5 bodů), jejíž změna funkčního využití by znamenala úplnou degradaci předmětu ochrany EVL Východní Krušnohoří, tj. horské sečené louky, a o plochy K5 a K6 (hodnocení -4 body), které náleží k PUPFL a v současnosti je na těchto pozemcích výsadba mladých smrků. Navrhované převedení do zastavitelných ploch pro rekreaci se rovněž, mimo jiné, neslučuje s opatřeními programu rozvoje venkova. Návrhové plochy se navíc jeví jako zbytečné vzhledem k dostatečnému množství dalších navrhovaných ploch pro rekreaci uvedených v návrhu územního plánu Klíny.

Ostatní plochy koncepce nebudou mít na základě multikriteriálního hodnocení (při respektování uvedených připomínek) významný negativní vliv na životní prostředí a veřejné zdraví.

Celkově lze konstatovat, že navrhovaná koncepce **nebude mít při respektování následujících podmínek, rezultujících z části A i části B Vyhodnocení, významný negativní vliv na životní prostředí a veřejné zdraví.**

1. Vyřadit plochu K5 a K6 z kategorie zastavitelných ploch pro rozvoj rekreace a ponechat na ní a ponechat zde PUPFL. V případě potřeby rozšíření rozvojových ploch pro rekreaci budou tyto plochy znovu podrobně posouzeny za aktuálních podmínek v době stanovení tohoto požadavku.
2. Jednotlivé záměry v rámci hodnocené koncepce, obsažené v příloze č.1 zákona č.100/2001 Sb. v platném znění budou podrobeny posouzení vlivů na životní prostředí podle tohoto zákona. V případě variantního řešení bude vybrána varianta s minimálními dopady na ŽP a ochranu veřejného zdraví.
3. Dodržet doporučení uvedená v kapitole 7 Vyhodnocení v části A.
4. Vyřadit plochu S5 z kategorie zastavitelných ploch pro rozvoj bydlení a ponechat na ní současnou luční enklávu.
5. Během realizace dílčích záměrů je nutno zabránit případnému šíření invazivních druhů rostlin. Na místech, na kterých došlo k narušení povrchu půdy, a/nebo byly realizovány dílčí stavební objekty, je nutno monitorovat nástup nepůvodních druhů rostlin (neoindigenofytů) a po konzultaci s příslušným orgánem ochrany přírody (např. Krajský úřad Ústeckého kraje) nebo odbornou organizací (AOPK ČR Ústí nad Labem) přistoupit v souladu s plánem managementových opatření k jejich likvidaci.
6. Při zalesňování částí pozemků používat stanovištně původní druhy.
7. Při stavebních činnostech by měla být věnována maximální pozornost prevenci jakékoli havárie (např. úniku ropných látek z mechanizace).
8. Neumísťovat zařízení staveniště do EVL a PO, nevytvářet zde žádné manipulační ani skladovací plochy.
9. Provádět i nadále pravidelný biomonitoring živých složek prostředí se zaměřením na předměty ochrany lokalit soustavy Natura 2000 s cílem vyhodnotit vliv realizovaného záměru na dané předměty ochrany (především tetřívka obecná).

11. NÁVRH STANOVISKA

Na základě Vyhodnocení koncepce, části A a B („Naturové hodnocení“) doporučujeme, aby k předloženému záměru vydal příslušný úřad (Krajský úřad Ústeckého kraje) dále uvedené stanovisko. Stanovisko bude vydáno ve smyslu ustanovení §22 zák.č. 100/2001 Sb.

STANOVISKO KRAJSKÉHO ÚŘADU ÚSTECKÉHO KRAJE

k vyhodnocení vlivů koncepce na životní prostředí
podle § 10i zákona č. 100/2001 Sb. o posuzování vlivů na životní prostředí
(dále jen „zákon“)

I. IDENTIFIKAČNÍ ÚDAJE

1. Název koncepce:

Návrh územního plánu Klíny

2. Kapacita (rozsah) koncepce:

Návrh územního plánu byl zpracován pro obec Klíny s cílem vytvořit dostatečné územní podmínky pro rozvoj obce, v souladu se zákonem č. 183/2006 Sb. a ostatními obecně platnými právními předpisy. Obec Klíny v současnosti nemá platný územní plán.

Řešeným územím jsou následující katastrální území:

- k.ú. Klíny I.
- k.ú. Klíny II.
- k.ú. Rašov u Litvínova

Územní plán bude profilovat obec jako horské sídlo s významnou rekreační funkcí orientovanou na individuální rekreaci a regionální význam sportovně rekreačního areálu. Plošný rozvoj bude navazovat na zastavěné resp. urbanizované území při respektování stanovených limitů využití území především z hlediska ochrany přírody a krajiny a dále z hlediska dopravní a technické infrastruktury.

Návrh územního plánu řeší konkrétně návrh následujících rozvojových ploch:

- Plochy pro parkoviště – K1, S4
- Zastavitelná plocha pro rekreaci – K2, K5, K6, S2, R1
- Zastavitelná plocha pro bydlení – K3, K4, S1, S5, S6
- Plochy pro smíšené obytné území – K8
- Posílení centrálních ploch obce – R2
- Plocha pro rozvoj občanské vybavenosti – S3
- Zřízení lesoparku (zooparku) v lokalitě Mračný vrch
- Zřízení lanové dráhy Litvínov – Klíny
- Zřízení sedačkového vleku Klíny sever
- Zřízení nového vleku a rozvoj sportovně rekreačního areálu

Hodnocená koncepce zahrnuje jen jednu územní variantu záměrů, dotčený orgán nestanovil požadavek na zpracování územního plánu ve variantách.

3. Umístění koncepce

Kraj:	Ústecký
Obec:	Klíny
Katastrální území:	Klíny I., Klíny II., Rašov u Litvínova

4. Pořizovatel koncepce

Městský úřad Litvínov – ORR, úřad územního plánování

5. IČ pořizovatele

00266027

6. Sídlo pořizovatele

Nám. Míru 11, 436 91 Litvínov

Zastupující osoba: Ing. arch. Babeta Otcovská, odd. Úřadu územního plánování

Telefon: 476 767 683

II. PRŮBĚH POSUZOVÁNÍ

1. Návrh zadání koncepce

Pořizovatel: Městský úřad Litvínov – ORR, úřad územního plánování
Datum předložení: 27.10.2009

2. Stanovisko k předloženému návrhu

Zpracovatel: Krajský úřad Ústeckého kraje, č.j. 963/ZPZ/2009/SEA
Datum: 20.11.2009

3. Vyhodnocení vlivů na životní prostředí

Zpracovatel: Ecological Consulting a.s.,
RNDr. Jiří G r ú z
číslo osvědčení odborné způsobilosti 85189/ENV/08
Na Střelnici 48, 779 00 Olomouc, tel. 603 584 222
e-mail: ecological@ecological.cz ; www.ecological.cz

Datum předložení:

4. Průběh posuzování vlivů na životní prostředí

Návrh územního plánu byl zpracován na základě žádosti obce Klíny ze dne 29.4.2008. K připomínkovému řízení byl návrh předložen dne 27.10.2009 .

Dle stanoviska Krajského úřadu Ústeckého kraje ze dne 20.11.2009, č.j.: 963/ZPZ/2009/SEA byla shledána nezbytnost posouzení vlivů na životní prostředí dle přílohy č. 1 kategorie II zákona č. 100/2001 Sb. Vyhodnocení se zaměří na vlivy záměrů na poměry dotčené oblasti s ohledem na možnost celkového negativního ovlivnění složek životního prostředí:

- plochy pro parkoviště – S4
- plochy pro rekreaci – K2, K5, K6, S2
- zřízení lesoparku (zooparku) v lokalitě Mračný vrch
- lanová dráha Litvínov – Klíny
- plochy pro sportovně rekreační areál

Dotčený orgán státní správy (KÚ Ústeckého kraje) rovněž ve svém stanovisku ze dne 25.11.2009, č.j. 3085/ZPZ/2009/UP-357 nevyloučil, že ÚP Klíny nebude mít samostatně ani ve spojení s jinými významný vliv na území evropsky významných lokalit nebo ptačích oblastí.

Příslušným orgánem státní správy pro provedení posouzení a vydání stanoviska k této koncepci je ve smyslu ustanovení §22 písmeno e) zákona č. 100/2001 Sb. v tomto konkrétním případě Krajský úřad Ústeckého kraje.

Vyhodnocení bylo zpracováno společností Ecological Consulting a.s. (autorizovaná osoba RNDr. Jiří Grúz) v 04/2010.

III. HODNOCENÍ KONCEPCE

1. Popis hodnocení vlivů koncepce na životní prostředí

Sportovně-rekreační areál

Sportovně rekreační areál Sport areál Klíny by měl být orientován pro celoroční využití. V rámci posuzované koncepce by mělo dojít k úpravě, nahrazení či zkrácení některých stávajících vleků novějšími typy a vybudování nového sedačkového vleku. Zároveň by mělo dojít k úpravě a rozšíření zasněžovacího systému a osvětlení svahu. Lesní plochy, které jsou nezalesněné a užívané rekreačním areálem, budou vyňaty z PUPFL, dojde k dalšímu propojení jednotlivých sjezdovek a odlesnění některých ploch. Stávající, nyní nevyužívaná plocha pak bude do PUPFL převedena a zalesněna. Úpravu a rozšíření sportovně-rekreačního areálu (nový sedačkový vlek Klíny sever, nový vlek a dojezd K1) lze při respektování podmínek uvedených ve Vyhodnocení akceptovat. Nepředpokládáme významný negativní vliv na žádnou ze složek životního prostředí ani na lokality NATURA 2000. Naopak v oblasti sociální a ekonomické lze očekávat velký přínos.

Lanová dráha Litvínov – Klíny

Záměrem je vybudování lanové dráhy, spojující Litvínov s obcí Klíny- Lanová dráha by měla podpořit turistickou atraktivnost obce a její celoroční turistické využívání. Ukončení lanové dráhy by mělo být v jádrové ploše obce, která by měla poskytovat turistické zázemí. Významný negativní vliv na EVL byla v hodnocení v části B za současného stavu znalostí vyloučen. Je však třeba provést v následných řízeních podrobné posouzení vlivu na prvky ochrany přírody.

Lesopark v lokalitě Mračný vrch

Jedná se o záměr realizace zooparku k posílení rekreačního významu obce. Uvažuje se o oploceném zooparku s počtem cca 30 zvířat. V současnosti se zde nachází oplocené pastviny

pro koně. Vliv záměru na jednotlivé složky navrhovaným záměrem byl vyhodnocen jako minimální. Je však třeba zajistit minimalizaci znečištění okolí v důsledku provozu záměru.

Plochy rozvoje obce (vybavenost, parkoviště, jádrová plocha)– R2, S3, R1, K8, S4

Jedná se o plochy podél linie hlavní komunikace, které by měly být podporou pro další rozvoj obce. Do této skupiny byla začleněna plocha R2 pro přestavbu jádrové plochy obce, v současnosti se jedná o zastavěné území (parkoviště a okolí), navrhuje se zde parková úprava (arboretum), dojezd lanové dráhy Litvínov – Klíny, navedení cyklo a turistických tras, další plocha S3 je plochou přestavby pro vybavenost v místní části Sedlo, R1 je plochou pro výstavbu rekreačních objektů z jihu navazující na jádrovou plochu obce, K8 je plocha přestavby pro smíšené území na severu obce, kde je již v současnosti zástavba a je zde navrhována realizace 2 až 3 dalších obytných objektů a plocha S4 je plocha současného parkoviště, které je navrhováno k úpravě a rozšíření. Podél komunikací v urbanizované části obce budou rovněž zřízeny bezpečné trasy pro pěší. Plochy rozvoje obce podél linie hlavní komunikace v obci byly vyhodnoceny jako únosné a bez významných negativních vlivů na jednotlivé složky životního prostředí.

Plochy rozvoje bydlení v EVL – S1, S5, S6

Jedná se o plochy S1, S5 a S6 v místní části Sedlo, které jsou navrhovány jako zastavitelné plochy pro bydlení. Plochy se nachází v území EVL Východní Krušnohoří. Plocha S1 a S6 již mají z r. 2005 územní rozhodnutí k výstavbě rodinných objektů, na ploše S1 jsou v současnosti položeny inženýrské sítě a na ploše S6 již probíhá výstavba rodinného domu a plocha je oplocena. Plocha S5, nejseverněji z těchto tří na okraji lesa zůstala nedotčena. Návrh zařazení ploch S1 a S6 mezi rozvojové plochy pro bydlení lze akceptovat a jejich vliv ohodnotit jako neutrální. Plocha S5 však na základě vyhodnocení v části B by měla být z těchto rozvojových ploch vyřazena a měla by zůstat zachována.

Plochy bydlení, rekreace a parkoviště na ZPF – K1, K2, K3, K4, S2

Jedná se o rozvojové plochy pro bydlení, rekreaci a parkoviště, které jsou navrhovány na ZPF. Plochy K1 (parkoviště), K2 (rekreace), K3 a K4 (bydlení) se nachází v místní části Klíny a jsou vymezeny na ZPF se stupněm ochrany I. Rozvojová plocha S2 pro rekreační zástavbu se nachází v místní části Sedlo a je vymezena na ZPF s V. stupněm ochrany. Navazuje na současnou rekreační zástavbu. Většina řešených ploch se sice nachází na ZPF s I. stupněm ochrany, avšak vzhledem k umístění ploch a současnému stavu území, považujeme je za akceptovatelné.

Plochy rekreace na PUPFL – K5, K6

Jedná se o poměrně rozsáhlé plochy v severní části obce (místní část Klíny), které jsou navrhovány k rekreaci. Plochy mají rozlohu 4,1572 a 2,0245 ha a jsou vymezeny na PUPFL. Plochy by měly rozšířit možnost rekreačního ubytování v obci. V současnosti je na řešených pozemcích výsadba mladých smrků (*Picea abies*).. Odnímání ploch PUPFL, navíc s výsadbou mladých stromů, se neslučuje s prioritami rozvoje venkova. Neregulovanou výstavbou v daném území navíc může dojít ke snížení krajinného rázu území. Proto se nám jeví jako vhodné řešení zachovat lesní půdní fond namísto převedení do ploch k rekreaci.

2. Stanovisko příslušného úřadu z hlediska přijatelnosti vlivů na životní prostředí s uvedením podmiňujících připomínek

Na základě Návrhu územního plánu Klíny, vyjádření dotčených správních úřadů, dotčených územních samosprávných celků, veřejnosti a ostatních účastníků procesu, a dále na základě doplňujících informací a zpracovaného vyhodnocení vlivů na životní prostředí

vydává

Krajský úřad Ústeckého kraje, jako příslušný úřad podle § 22 písm. e) zákona č. 100/2001 Sb. o posuzování vlivu na životní prostředí a o změně některých souvisejících zákonů (zákon o posuzování vlivů na životní prostředí) v platném znění v souladu s ustanovením §10i téhož zákona, z hlediska přijatelnosti vlivů na životní prostředí

s o u h l a s n é s t a n o v i s k o

ke koncepci „Návrh územního plánu Klíny“ na životní prostředí s níže uvedenými podmiňujícími připomínkami.

Podmiňující připomínky ke koncepci

1. Jednotlivé záměry v rámci hodnocené koncepce, obsažené v příloze č.1 zákona č.100/2001 Sb. v platném znění budou podrobeny posouzení vlivů na životní prostředí podle tohoto zákona. V případě variantního řešení bude vybrána varianta s minimálními dopady na ŽP a ochranu veřejného zdraví.
2. Vyřadit plochu K5 a K6 z kategorie zastavitelných ploch pro rozvoj rekreace a ponechat na ní a ponechat zde PUPFL. V případě potřeby rozšíření rozvojových ploch pro rekreaci budou tyto plochy znovu podrobně posouzeny za aktuálních podmínek v době stanovení tohoto požadavku.

3. Vyřadit plochu S5 z kategorie zastavitelných ploch pro rozvoj bydlení a ponechat na ní současnou luční enklávu.
4. Během realizace dílčích záměrů je nutno zabránit případnému šíření invazivních druhů rostlin. Na místech, na kterých došlo k narušení povrchu půdy, a/nebo byly realizovány dílčí stavební objekty, je nutno monitorovat nástup nepůvodních druhů rostlin (neoindigenofytů) a po konzultaci s příslušným orgánem ochrany přírody (např. Krajský úřad Ústeckého kraje) nebo odbornou organizací (AOPK ČR Ústí nad Labem) přistoupit v souladu s plánem managementových opatření k jejich likvidaci.
5. Při zalesňování částí pozemků používat stanovištně původní druhy.
6. Při stavebních činnostech by měla být věnována maximální pozornost prevenci jakékoli havárie (např. úniku ropných látek z mechanizace).
7. Neumísťovat zařízení stavenišť do EVL a PO, nevytvářet zde žádné manipulační ani skladovací plochy.
8. Provádět i nadále pravidelný biomonitoring živých složek prostředí se zaměřením na předměty ochrany lokalit soustavy Natura 2000 s cílem vyhodnotit vliv realizovaného záměru na dané předměty ochrany (především tetřívky obecné).
9. V dalším průběhu schvalování změny ÚPD minimalizovat vliv jednotlivých ploch (zejména plocha zooparku a lanové dráhy Litvínov - Klíny) na soustavu lokálních prvků ÚSES.
10. Při projektování a realizaci záměrů spadajících do přílohy č. 1 zákona č. 100/2001 Sb. brát zásadní zřetel na výsledky biologického průzkumu lokality včetně výskytu zvláště chráněných druhů živočichů a rostlin.
11. V maximální míře respektovat doporučení orgánů ochrany životního prostředí se snahou o minimální zásah do ZPF (I. třída ochrany) a PUPFL.
12. Při řešení změn dopravní situace vždy paralelně řešit vliv hluku na venkovní chráněný prostor, venkovní chráněný prostor staveb a emisí znečišťujících látek do ovzduší, včetně odpovídajících kompenzačních opatření.
13. V dalších stupních řešit způsob provozu sportovně-rekreačního areálu se snahou o minimalizaci vlivu hluku a osvětlení na území EVL
14. Obdobně se snahou o minimalizaci vlivu na EVL řešit vedení lanové dráhy Litvínov – Klíny. Vedení lanovky vést v optimalizované variantě, projednané s orgánem ochrany přírody a krajiny.
15. Respektovat skutečnost existence CHOPAV a ochranných pásem vodního zdroje v řešeném území.
16. V dalších postupech respektovat existenci technické infrastruktury (vedení vn, vedení VVTL plynovodu, etylénovod, vodovodní řad) v hodnoceném území.

Toto stanovisko není rozhodnutím podle zák.č. 500/2004 Sb., správní řád, v platném znění, nelze se do něj odvolat a nenahrazuje vyjádření dotčených správních orgánů ani příslušná povolení podle zvláštních předpisů.

Datum vydání stanoviska:

Jméno, příjmení a podpis
pověřeného zástupce příslušného úřadu

PŘÍLOHY

Příloha 1	Stanovisko Krajského úřadu k návrhu zadání územního plánu
Příloha 2	Mapa širších vztahů
Příloha 3	Indikátory při výběru projektů dle kapitoly 7
Příloha 4	Mapa území s vyznačením návrhových ploch

Seznam zkratk

AIM	automatizovaný imisní monitoring
ČHMÚ	Český hydrometeorologický ústav
ČOV	čistírna odpadních vod
EVL	evropsky významná lokalita
CHKO	chráněná krajinná oblast
CHOPAV	chráněná oblast přirozené akumulace vod
LBC	lokální biocentrum
LBK	lokální biokoridor
MŽP	Ministerstvo životního prostředí
NRBK	nadregionální biokoridor
OP	ochranné pásmo vodního zdroje
PO	ptačí oblast
PR	přírodní rezervace
pSCI	území soustavy NATURA 2000
PUPFL	pozemky určené k plnění funkcí lesa
PÚR	politika územního rozvoje
RBC	regionální biocentrum
RBK	regionální biokoridor
ÚAP	územně analytické podklady
ÚPn	územní plán
ÚSES	územní systém ekologické stability
VKP	významný krajinný prvek
ZCHÚ	zvláště chráněná území
ZPF	zemědělský půdní fond
ZÚ	zdravotní ústav

ZÚR	zásady územního rozvoje
ŽP	životní prostředí

Seznam vybraných podkladových materiálů:

Projektová dokumentace, studie, ...

- Otcovská B. (2009): Návrh zadání územního plánu Klíny.
- Komrska L. et al. (2009): Návrh územního plánu Klíny – výkres záměrů, výkres limitů
- Hošek M. (2010): Optimalizace a rozvoj lyžařského areálu Sport areál Klíny.
- Komrska L. et al. (2008): Územně analytické podklady obce s rozšířenou působností Litvínov
- ATELIER T-plan, s.r.o. (2009): Územně analytické podklady Ústeckého kraje
- Stav životního prostředí v jednotlivých krajích ČR – Ústecký kraj, MŽP, 2006
- Stav životního prostředí v jednotlivých krajích ČR – Ústecký kraj, MŽP, 2007
- Ročenka životního prostředí Ústeckého kraje, 2007
- Ročenka životního prostředí Ústeckého kraje, 2008
- Program rozvoje Ústeckého kraje, 2001
- Strategie rozvoje venkovských oblastí Ústeckého kraje, 2003
- Integrovaný krajský program zlepšení kvality ovzduší Ústeckého kraje, 2004
- Územní energetická koncepce Ústeckého kraje, 2004
- Plán rozvoje vodovodů a kanalizací Ústeckého kraje, 2007
- Strategie rozvoje průmyslu a malého a středního podnikání Ústeckého kraje, 2003
- Plán odpadového hospodářství Ústeckého kraje, 2004
- Koncepce environmentální výchovy, vzdělávání a osvěty v Ústeckém kraji, 2003
- Integrovaný krajský program zlepšení kvality ovzduší Ústeckého kraje, 2004
- Povodňový plán Ústeckého kraje, aktualizace 2009
- Strategie rozvoje cestovního ruchu v Ústeckém kraji, 2003

Zákony a jiné právní normy, metodické pokyny

- Zákon č. 86/2002 Sb. o ochraně ovzduší před znečišťujícími látkami (ve znění pozdějších změn a doplňků).
- Zákon č. 114/1992 Sb., o ochraně přírody a krajiny (ve znění pozdějších změn a doplňků).
- Zákon č. 100/2001 Sb., o posuzování vlivů na životní prostředí (ve znění pozdějších změn a doplňků).

- ❑ Zákon č.44/1988 Sb., o ochraně a využití nerostného bohatství (ve znění pozdějších změn a doplňků).
- ❑ Zákon č.185/2001 Sb., o odpadech (ve znění pozdějších změn a doplňků).
- ❑ Zákon č.258/2000 Sb., o ochraně veřejného zdraví.
- ❑ Zákon č.20/1987 Sb., o státní památkové péči (ve znění pozdějších změn a doplňků).
- ❑ Zákon č.254/2001 Sb., o vodách (ve znění pozdějších změn a doplňků).
- ❑ Zákon č.274/2001 Sb., o vodovodech a kanalizacích pro veřejnou potřebu (ve znění pozdějších změn a doplňků).
- ❑ Nařízení vlády č. 502/2000 Sb., o ochraně zdraví před nepříznivými účinky hluku a vibrací
- ❑ Nařízení vlády č. 148/2006 Sb., o ochraně zdraví před nepříznivými účinky hluku a vibrací
- ❑ Nařízení vlády č. 352/2002 Sb., kterou se stanovují emisní limity a další podmínky provozování stacionárních zdrojů znečišťování a ochrany ovzduší.
- ❑ Nařízení vlády č. 350/2002 Sb., kterým se stanoví imisní limity a podmínky a způsoby sledování, posuzování, hodnocení a řízení kvality ovzduší.
- ❑ Vyhláška č.381/2001 Sb., katalog odpadů.
- ❑ Vyhláška č.383/2001 Sb., o podrobnostech nakládání s odpady.

Mapové podklady

- ❑ Quitt, E. (1971): Klimatické oblasti Československa. 1:500 000. Geografický ústav ČSAV, Brno
- ❑ Soubor geologických a účelových map ČR, Hydrogeologická mapa, 1: 50 000. ČGÚ 1997
- ❑ Soubor geologických a účelových map ČR, Geologická mapa, 1: 50 000. ČGÚ, Kutná Hora, 1995
- ❑ Soubor geologických a účelových map ČR, Mapa inženýrsko-geologického rajónování, 1: 50 000. ČGÚ, Kutná Hora, 1996
- ❑ Soubor geologických a účelových map ČR, Mapa nerostných surovin, 1996
- ❑ Syntetická půdní mapa ČR, 1 : 20 000. MŽP a MZe, Praha, 1991
- ❑ Odvozená mapa radonového rizika ČR, 1:200 000, ČGÚ Praha,
- ❑ Mapa seizmického rajónování ČSSR, Geofyzikální ústav ČAV, 1987

Publikace

- ❑ CULEK M. a kol. 1996: Biogeografické členění České republiky. Enigma, Praha, 347 pp.
- ❑ ČHMÚ (2007): Atlas podnebí Česka. Praha
- ❑ DEMEK, J. 1987: Hory a nížiny. ČSAV, Praha, 584 pp.
- ❑ DEMEK, J. a kol. 1992: Neživá příroda. Vlastivědná společnost, Brno, 243 pp.

- CHYTRÝ M., KUČERA T. & KOČÍ M. (eds) (2001): Katalog biotopů České republiky. Agentura ochrany přírody a krajiny ČR, Praha.
- KUNCOVÁ et al. (1999): Chráněná území ČR I. Ústecko. AOPK ČR, Praha.
- NEUHÄUSLOVÁ Z. a kol. 1998: Mapa potenciální přirozené vegetace České republiky. Academia, Praha, 341 pp.
- REIJNEN R., FOPPEN R., VEENBAAS G. & BUSSINK H. (2002): Disturbance by traffic as a threat to breeding birds: evaluation of the effect and considerations in planning and managing road corridors. In: Sherwood B., Cutler D. & Burton J.A. (eds.): Wildlife and Roads. The Ecological Impact. Imperial College Pres, London: 249 – 267.